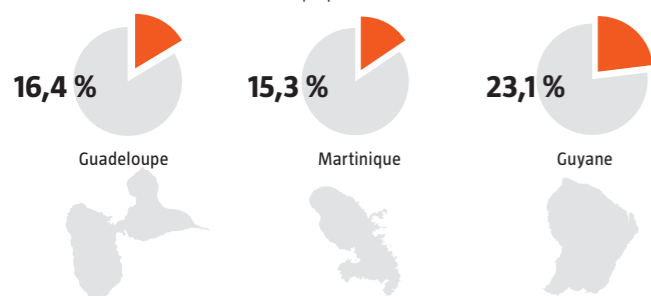


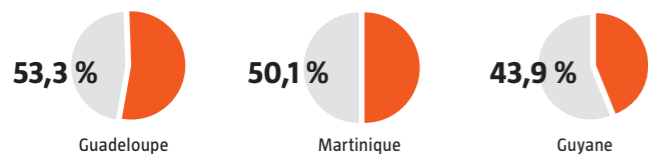
PROFIL DES MOINS DE 30 ANS EN 2017

POPULATION DES 15-29 ANS dans la population totale



Source : Insee - Estimations de population (résultats provisoires arrêtés fin 2017).

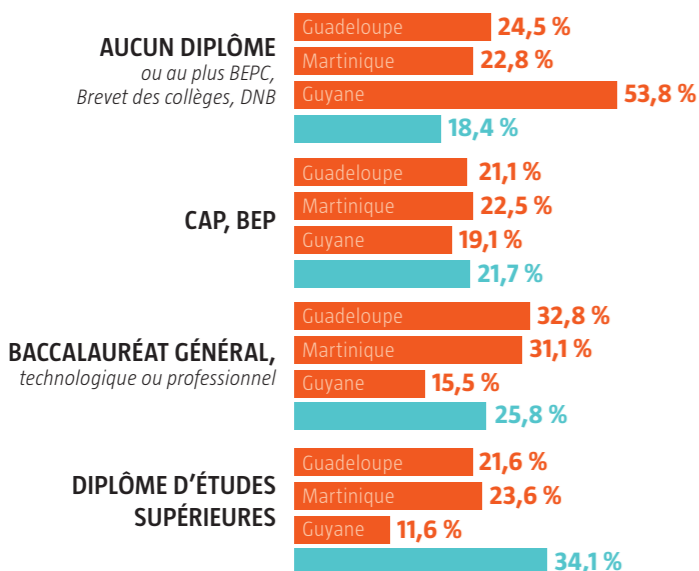
TAUX DE CHÔMAGE DES MOINS DE 25 ANS



Champ : France hors Mayotte
Source : Insee, taux de chômage localisés, enquête emploi DOM.

DIPLÔMES DES 15-29 ANS

Guadeloupe, Martinique et Guyane / France



Source : Insee, RP2014 exploitation principale, géographie au 01/01/2016.

LE BAROMÈTRE JEUNESSE

Fruit d'une collaboration entre l'INJEP et le CREDOC, le baromètre DJEPVA sur la jeunesse 2018 est une enquête nationale réalisée en ligne début 2018 auprès de 4500 jeunes de métropole et d'outre-mer âgés de 18 à 30 ans, et sélectionnés selon la méthode des quotas.

Lancé en 2016 à la demande de la direction de la jeunesse, de l'éducation populaire et de la vie associative (DJEPVA), ce baromètre annuel propose des indicateurs récurrents et vise à améliorer la connaissance sur les conditions et modes de vie des jeunes ainsi que sur leurs aspirations. Le dispositif d'enquête introduit en 2018 une nouvelle thématique sur le logement des jeunes.

Cette 3^e vague du baromètre comprend cinq grands sujets :

- Les aspirations des jeunes : état d'esprit, satisfaction et regard des jeunes sur leur situation et perspectives...
- L'accès aux droits sociaux et aux soins : attente vis-à-vis des pouvoirs publics, non-recours...
- La mobilité à l'international : départs à l'étranger, motifs de départ, aides reçues...
- L'engagement citoyen : vote, adhésion associative, freins et leviers à l'engagement bénévole...
- Le parcours résidentiel : situation actuelle de logement, cohabitation ou décohabitation, freins et aides pour l'accès au logement...

L'exploitation territoriale des résultats permet d'éditer des fiches régionales qui présentent les indicateurs clés et les spécificités des régions.

L'INSTITUT NATIONAL DE LA JEUNESSE ET DE L'ÉDUCATION POPULAIRE

L'institut national de la jeunesse et de l'éducation populaire est un observatoire, centre d'expertise et de ressources sur les questions de jeunesse et les politiques qui lui sont dédiées, sur l'éducation populaire, la vie associative et le sport.

Sa mission : contribuer à améliorer la connaissance dans ces domaines par la production de statistiques et d'analyses, l'observation, l'expérimentation et l'évaluation.

Son ambition : partager cette connaissance avec tous les acteurs et éclairer la décision publique.

www.injep.fr

RÉGION

GUADELOUPE, MARTINIQUE ET GUYANE

INFORMATIONS CLÉS

UNE AIDE SOUHAITÉE POUR L'ACCÈS À L'EMPLOI ET AU LOGEMENT

SE SENTENT ÉCOUTÉS DANS LES ESPACES OÙ ILS ÉVOLUENT

PROFIL DES 18 - 30 ANS EN 2017



GADELOUPE, MARTINIQUE ET GUYANE

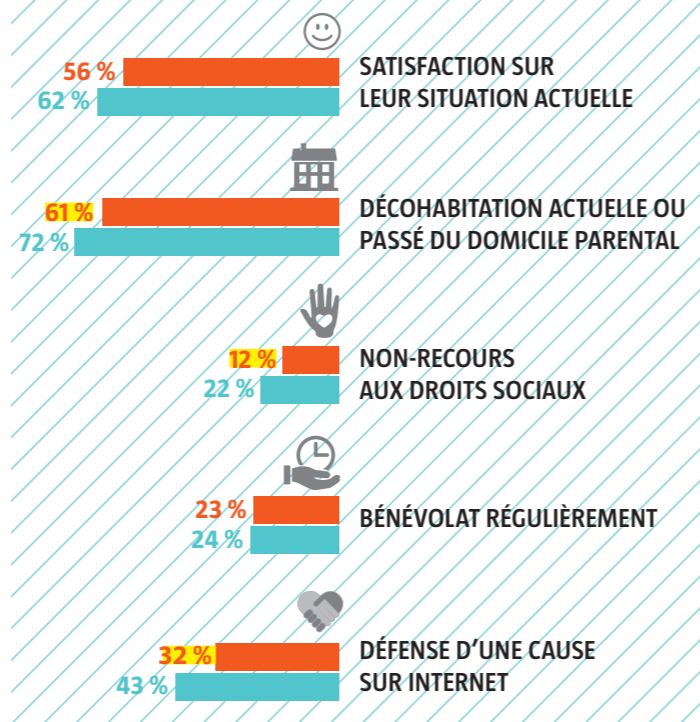


Les jeunes de Guadeloupe Martinique et Guyane ont moins quitté leurs parents que la moyenne de leur classe d'âge au niveau national. Comme ceux de la Réunion, ils ont peu eu recours à internet pour défendre une cause et ils se sentent moins souvent que l'ensemble des jeunes concernés par le non-recours.

- **Leur niveau de satisfaction sur leur vie est plus faible que celui de l'ensemble des jeunes de France** : 56 % des jeunes de la région déclarent que de manière générale, leur vie actuelle correspond à leurs attentes, soit -6 points par rapport à la moyenne nationale.
- **Les jeunes de l'ensemble Guadeloupe- Martinique- Guyane ont peu quitté un jour le logement parental** : 61 % des jeunes de cette région ont décohabité, certains ayant pu retourner vivre ensuite chez leurs parents, soit 11 points de moins que l'ensemble des jeunes en France. La Réunion présente, à égalité avec l'ensemble Guadeloupe- Martinique- Guyane le plus faible taux de décohabitant de toutes les régions étudiées.
- **Le taux de non-recours est le plus faible de toutes les régions**, seuls 12 % des jeunes de cet ensemble de départements d'outre-mer ont déclaré qu'au cours des douze derniers mois, ils n'avaient pas bénéficié de dispositifs, allocations, droits, aides ou tarifs sociaux auxquels ils avaient droit soit 10 points de moins que la moyenne nationale.

- La part des jeunes investis dans le bénévolat est proche de la moyenne : 23 % des jeunes de cette région ont déclaré donner du temps au sein d'une association ou d'une autre organisation tout au long de l'année, soit toutes les semaines soit tous les mois, soit un point de moins que la moyenne française.
- **La part des jeunes ayant signé une pétition ou défendu une cause sur un blog ou un réseau social est plutôt faible** : seuls 32 % des jeunes l'ont fait contre 43 % en moyenne nationale, seule la Réunion a un taux encore plus faible.

INDICATEURS CLÉS EN RÉGION Îles-de-la-Réunion / France



Source : INJEP-CREDOC, Baromètre DJEPVA sur la jeunesse, 2018.
Lecture : les chiffres surlignés en **jaune** sont significativement différents de la moyenne.

LES AIDES SOUHAITÉES



UNE AIDE SOUHAITÉE POUR L'ACCÈS À L'EMPLOI ET AU LOGEMENT

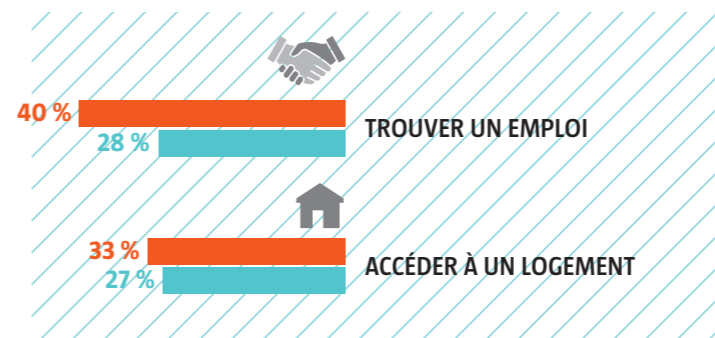
Comme en France entière, les jeunes de Guadeloupe-Martinique-Guyane ont presque unanimement mentionné un souhait d'être davantage aidé par les pouvoirs publics (92 %, + 2 points) et en particulier :

- d'être aidé pour **trouver un emploi** : 40 % ont mentionné ce domaine parmi les deux domaines principaux domaines où ils souhaitent que les pouvoirs publics les aident davantage contre 28 % en moyenne française. Seule l'île de la Réunion a davantage mentionné l'aide à l'emploi dans les priorités, 44 % des jeunes Réunionnais l'ont sélectionnée
- d'être aidé pour **accéder à un logement** : 33 % des jeunes de Guadeloupe-Martinique-Guyane ont mentionné ce domaine contre 27 % en moyenne nationale, ce qui les met au premier rang pour cette réponse.

Cette préoccupation sur l'accès au logement est à mettre en rapport avec les indicateurs-clés qui montrent que les jeunes de cette région ont nettement moins quitté leurs parents que la moyenne.

Quels seraient les deux principaux domaines dans lesquels vous souhaiteriez que les pouvoirs publics vous aident davantage ? (En % - Huit réponses proposées - cumul du premier et du deuxième choix)

Ensemble des jeunes âgés de 18 à 30 ans
Îles-de-la-Réunion / France



Source : INJEP-CREDOC, Baromètre DJEPVA sur la jeunesse, 2018.

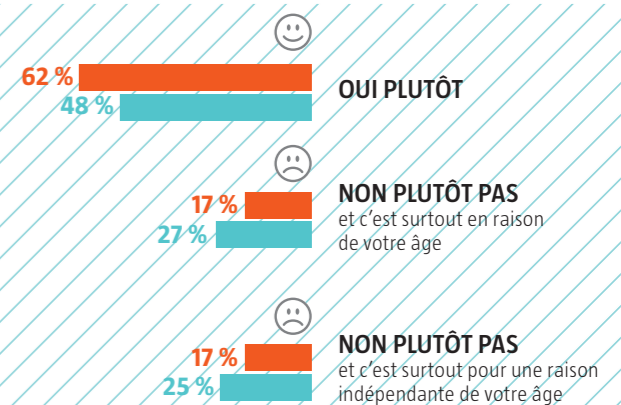
SE SENTENT ÉCOUTÉS DANS LES ESPACES OÙ ILS ÉVOLUENT



C'est dans l'ensemble Guadeloupe-Martinique-Guyane qu'on rencontre **la plus forte proportion de jeunes trouvant que leur avis est pris en compte** : près des deux tiers d'entre eux (62 %) ont répondu positivement à la question : « Pensez-vous que votre avis compte au sein des espaces dans lesquels vous évoluez (entreprise, école, université, association, club de loisir ou de sport...) ? » contre un peu moins de la moitié des jeunes en moyenne française (48 %).

Pensez-vous que votre avis compte au sein des espaces dans lesquels vous évoluez ?

Ensemble des jeunes âgés de 18 à 30 ans
Îles-de-la-Réunion / France



Source : INJEP-CREDOC, Baromètre DJEPVA sur la jeunesse, 2018.
Par commodité de langage, la présente fiche utilise le terme de « Français », qui s'entend comme résidents français et non détenteurs de la nationalité française. Pour en savoir plus, voir les annexes régionales détaillées et le rapport national complet.