



R É G I O N

AUVERGNE-RHÔNE-ALPES



LES INFORMATIONS CLÉS À RETENIR

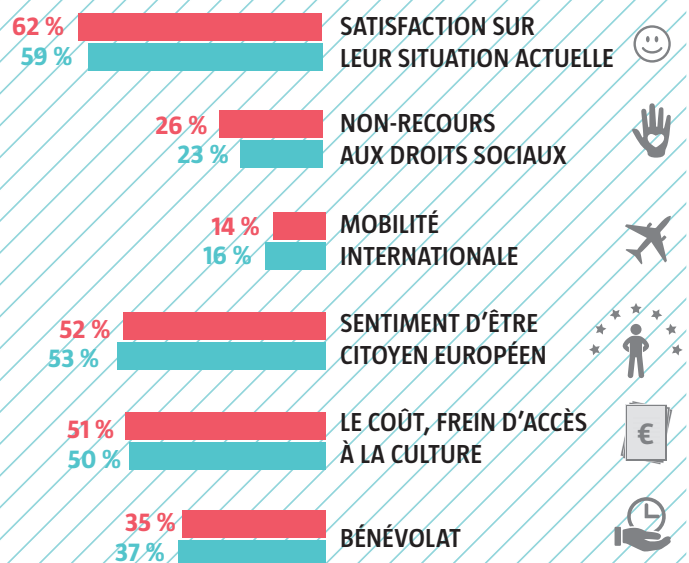


Sur la plupart des indicateurs clés, les jeunes de la région Auvergne-Rhône-Alpes ont des réponses proches de la moyenne nationale, à l'exception de leur état d'esprit et de la situation de non-recours : les jeunes de la région sont davantage satisfaits de leur situation actuelle, mais en revanche, déclarent en plus grand nombre avoir été en situation de non-recours.

- Leur niveau de satisfaction à l'égard de leur vie est supérieur à celui de l'ensemble des jeunes : 62 % déclarent de manière générale que leur vie actuelle correspond à leurs attentes (soit 3 points de plus que la moyenne nationale).
- La proportion de jeunes qui se déclarent en situation de non-recours est supérieure à la moyenne nationale : 26 % des jeunes de la région Auvergne-Rhône-Alpes ont déclaré qu'au cours des douze derniers mois, ils n'avaient pas bénéficié de dispositifs, allocations, droits, aides ou tarifs sociaux auxquels ils avaient droit, contre 23 % en France.
- La part de jeunes ayant réalisé un séjour à l'étranger est inférieure de 2 points à la moyenne des jeunes métropolitains (14 contre 16 %).
- 52 % des jeunes vivant dans la région Auvergne-Rhône-Alpes ont le sentiment d'être citoyen européen, soit un point de moins que les jeunes en France.

- 51 % des jeunes ont identifié le coût comme frein à l'accès à la culture ou à la pratique d'activités culturelles à l'extérieur de chez eux ; une proportion légèrement supérieure (+1 point) à la moyenne des jeunes observés en France.
- À la question : « à quelle fréquence avez-vous donné bénévolement de votre temps au sein d'une association ou d'une autre organisation », 35 % des jeunes de la région ont répondu à une période précise de l'année, quelques heures par mois ou encore quelques heures chaque semaine, contre 37 % au niveau national.

INDICATEURS CLÉS EN RÉGION Auvergne-Rhône-Alpes / France¹



¹ Les données relatives à la mobilité internationale et la culture sont comparées uniquement aux jeunes métropolitains. En revanche les autres données sont comparées à l'ensemble des jeunes résidant sur le territoire français.

VISION DE L'UNION EUROPÉENNE



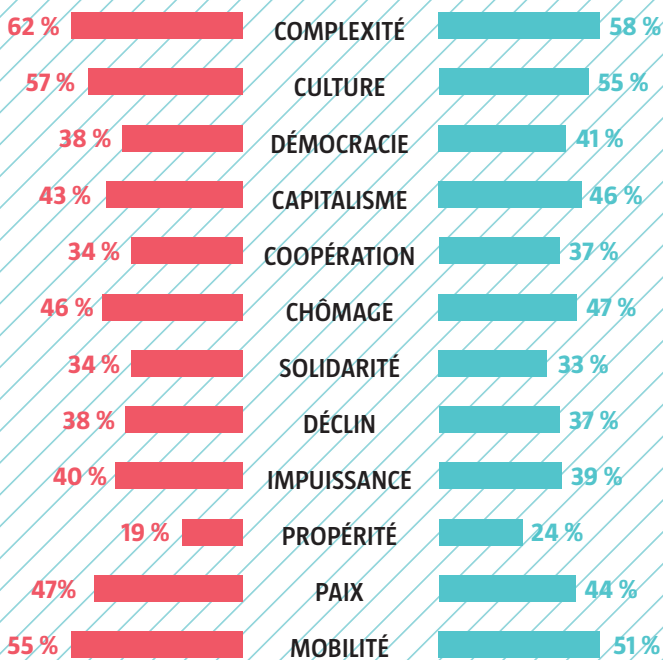
UNE VISION EN DEMI-TEINTE DE L'UNION EUROPÉENNE, PROCHE DE CELLE DE L'ENSEMBLE NATIONALE

Globalement, les jeunes de la région partagent une vision commune de l'Union européenne avec l'ensemble des jeunes en France. Parmi les réponses les plus citées par les jeunes d'Auvergne-Rhône-Alpes et l'ensemble des jeunes qui « correspondent bien » à l'Union européenne, on retrouve : la complexité (62 %), la culture (57 %), la mobilité (55 %), la paix (47 %) et le chômage (46 %). Les notions les moins citées : prospérité (19 %), solidarité (34 %), coopération (34 %). La distribution des items offre une vision mitigée de l'Union européenne par les jeunes de la région, mais également partagée par l'ensemble des jeunes du pays.

Les spécificités des jeunes de la région s'observent principalement sur les notions situées aux extrémités de la liste : la complexité est plus marquée dans la région Auvergne-Rhône-Alpes (+ 4 points par rapport à la moyenne nationale), la mobilité (+ 4 points), la paix (+ 3 points), mais aussi la coopération (- 3 points), la prospérité (- 5 points).

L'Union européenne correspond plutôt à l'idée de...

Auvergne-Rhône-Alpes / France



Source : INJEP-CRÉDOC, Baromètre DJEVA sur la jeunesse, 2019.
Champ : Ensemble des jeunes âgés de 18 à 30 ans ayant accepté de s'exprimer sur cette question.

RAISONS DE LA SITUATION DE NON-RECOURS AUX DISPOSITIFS SOCIAUX



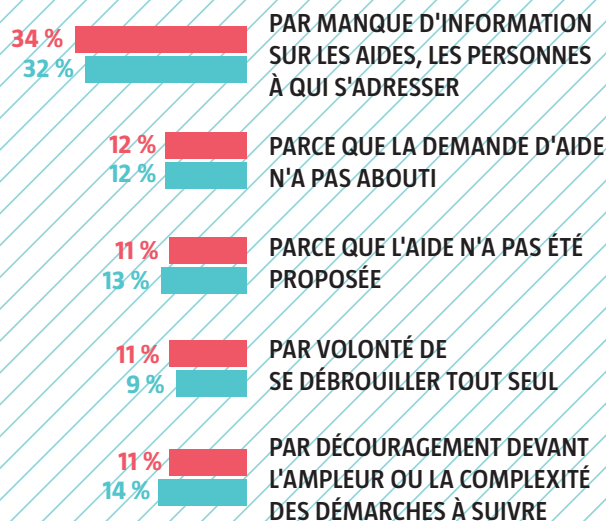
LE MANQUE D'INFORMATION EST LE PRINCIPAL FREIN À L'ACCÈS AUX DISPOSITIFS D'AIDES SOCIALES

Les situations de non-recours sont plus visibles chez les jeunes de la région (26 % vs 23 %). Les principales raisons évoquées pour lesquelles les jeunes n'auraient pas bénéficié ou que certaines personnes ne bénéficieraient pas des dispositifs d'aides sociales, sont le manque d'information (34 %), puis le non-aboutissement de la demande d'aides (12 %), l'absence de proposition des dispositifs d'aide (11 %), la volonté de se débrouiller tout seul (11 %), et enfin le découragement devant l'ampleur ou la complexité des tâches (11 %).

Par rapport à la moyenne nationale, notons que le découragement devant l'ampleur des démarches se place qu'en cinquième position pour les jeunes d'Auvergne-Rhône-Alpes alors que cela représente le second motif de non-recours au niveau national. Le fait que la demande n'ait pas abouti se place en deuxième position des motifs évoqués pour les jeunes de la région alors que ce n'est que le quatrième motif pour les jeunes en France.

Principales raisons pour lesquelles vous pensez ne pas avoir bénéficié ou que certaines personnes ne bénéficient pas des dispositifs, allocations, droits, aides ou tarifs sociaux auxquels vous pouviez prétendre

Auvergne-Rhône-Alpes / France



Source : INJEP-CRÉDOC, Baromètre DJEVA sur la jeunesse, 2019.
Champ : Ensemble des jeunes âgés de 18 à 30 ans.



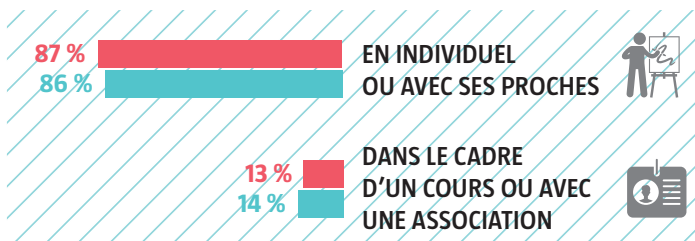
CULTURE



UN CONTEXTE DE RÉALISATION DES ACTIVITÉS ARTISTIQUES CRÉATIVES SIMILAIRE À CELUI DE L'ENSEMBLE DES JEUNES EN FRANCE

A pratiqué au moins une activité artistique créative au cours des douze derniers mois

Auvergne-Rhône-Alpes / France métropolitaine

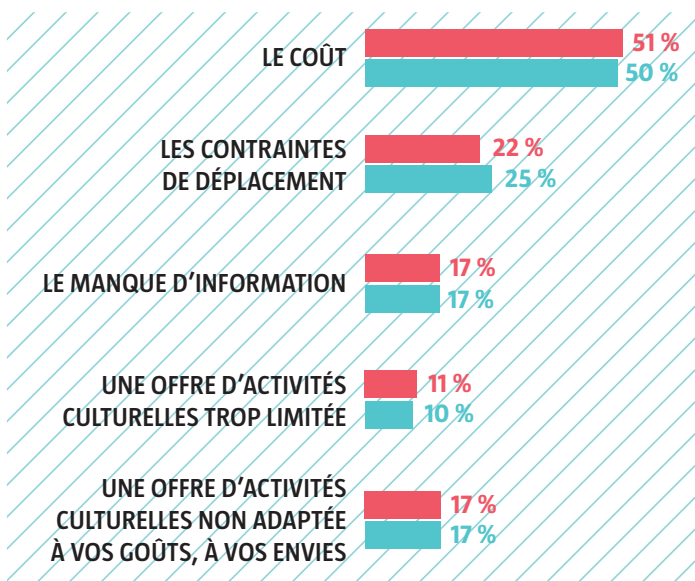


Source : INJEP-CRÉDOC, Baromètre DJEPVA sur la jeunesse, 2019.
Champ : Ensemble des jeunes âgés de 18 à 30 ans en France métropolitaine.

LES CONTRAINTES DE DÉPLACEMENT SONT MOINS SOUVENT IDENTIFIÉES COMME FREINS AUX PRATIQUES CULTURELLES

Les freins limitant l'accès à la culture ou la participation à des activités culturelles à l'extérieur de chez eux

Auvergne-Rhône-Alpes / France métropolitaine



Source : INJEP-CRÉDOC, Baromètre DJEPVA sur la jeunesse, 2019.
Champ : Ensemble des jeunes âgés de 18 à 30 ans en France métropolitaine



UNE MOINDRE FRÉQUENTATION DES CONCERTS

Répartition de la fréquence de réalisation des activités et sorties culturelles traditionnelles

Auvergne-Rhône-Alpes / France métropolitaine

■ Plus de 5 fois ■ 3 à 5 fois ■ 1 à 2 fois ■ Jamais

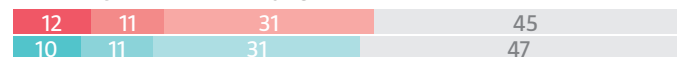
ALLER AU CINÉMA



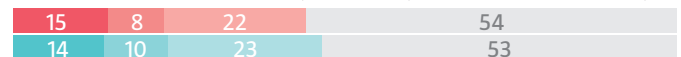
LIRE UN LIVRE



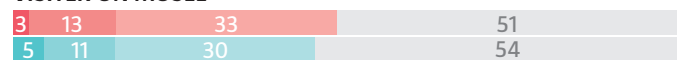
ALLER À UN ÉVÈNEMENT SPORTIF



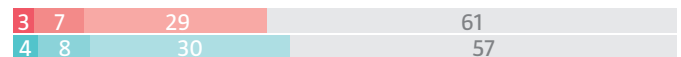
ALLER DANS UNE BIBLIOTHÈQUE PUBLIQUE OU UNE MÉDIATHÈQUE



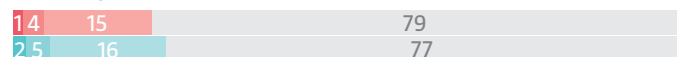
VISITER UN MUSÉE



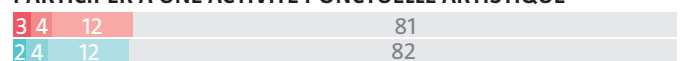
ALLER À UN CONCERT



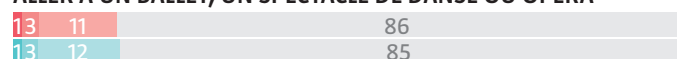
ALLER AU THÉÂTRE



PARTICIPER À UNE ACTIVITÉ PONCTUELLE ARTISTIQUE



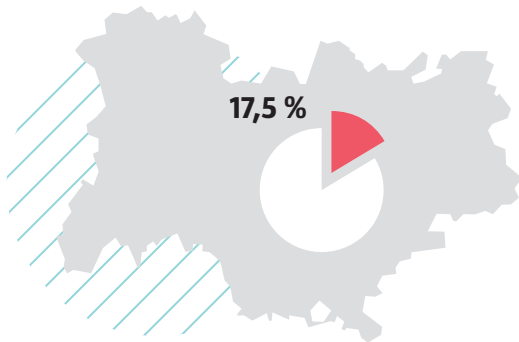
ALLER À UN BALLET, UN SPECTACLE DE DANSE OU OPÉRA



Source : INJEP-CRÉDOC, Baromètre DJEPVA sur la jeunesse, 2019.
Champ : Ensemble des jeunes âgés de 18 à 30 ans en France métropolitaine

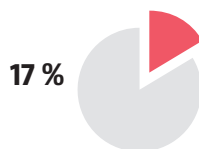
PROFIL DES MOINS DE 30 ANS EN 2018

POPULATION DES 15-29 ANS dans la population totale



Source : Insee - Estimations de population (résultats provisoires arrêtés fin 2019).

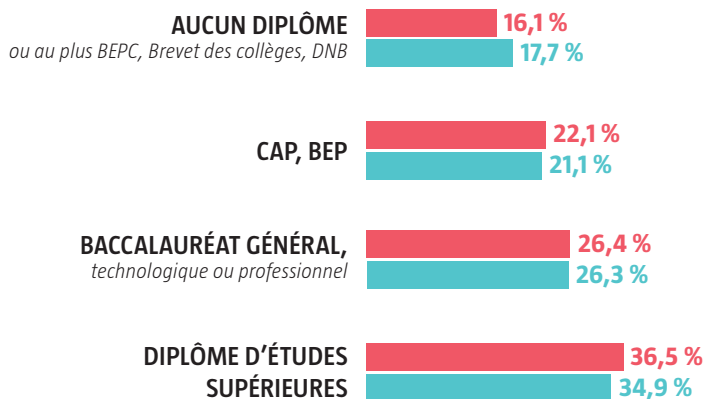
TAUX DE CHÔMAGE DES MOINS DE 25 ANS



Source : Insee, taux de chômage localisés, enquête emploi DOM.

DIPLÔMES DES 15-29 ANS

Auvergne-Rhône-Alpes / France



Source : Insee, RP2016 exploitation principale, géographie au 01/01/2019.

LE BAROMÈTRE JEUNESSE



Fruit d'une collaboration entre l'INJEP et le CREDOC, le baromètre DJEPVA sur la jeunesse 2019 est une enquête nationale réalisée en ligne début 2019 auprès de 4500 jeunes de métropole et d'outre-mer âgés de 18 à 30 ans, et sélectionnés selon la méthode des quotas.

Lancé en 2016 à la demande de la direction de la jeunesse, de l'éducation populaire et de la vie associative (DJEPVA), ce baromètre annuel propose des indicateurs récurrents et vise à améliorer la connaissance sur les conditions et modes de vie des jeunes ainsi que sur leurs aspirations. En 2019, le dispositif d'enquête a introduit une nouvelle thématique sur les pratiques culturelles des jeunes.

Cette 4^e vague du baromètre comprend cinq grands sujets :

- Les aspirations des jeunes : état d'esprit, satisfaction et regard des jeunes sur leur situation et perspectives...
- L'accès aux droits sociaux et aux soins : attente vis-à-vis des pouvoirs publics, non-recours...
- La mobilité à l'international : départs à l'étranger, motifs de départ, aides reçues...
- L'engagement citoyen : vote, adhésion associative, freins et leviers à l'engagement bénévole...
- La culture, les loisirs : activités artistiques pratiquées, fréquentation des équipements, freins à la culture, modes d'information...

L'exploitation territoriale des résultats permet d'éditer les fiches régionales qui présentent les indicateurs clés et les spécificités des régions.

L'INSTITUT NATIONAL DE LA JEUNESSE ET DE L'ÉDUCATION POPULAIRE

L'institut national de la jeunesse et de l'éducation populaire est un observatoire, centre d'expertise et de ressources sur les questions de jeunesse et les politiques qui lui sont dédiées, sur l'éducation populaire, la vie associative et le sport.

Sa mission : contribuer à améliorer la connaissance dans ces domaines par la production de statistiques et d'analyses, l'observation, l'expérimentation et l'évaluation.

Son ambition : partager cette connaissance avec tous les acteurs et éclairer la décision publique.

www.injep.fr