

R É G I O N

BOURGOGNE-FRANCHE-COMTÉ



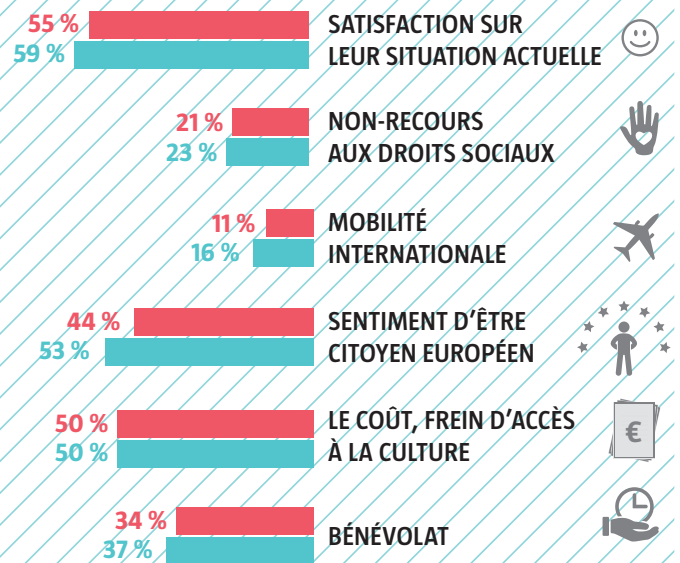
LES INFORMATIONS CLÉS À RETENIR



Les jeunes de Bourgogne-Franche-Comté sont moins satisfaits de leur vie que l'ensemble des jeunes en France. Par ailleurs, ils sont moins nombreux à éprouver un sentiment d'identité européenne par rapport aux jeunes de France métropolitaine. Ce constat est probablement lié au fait qu'une plus faible proportion d'entre eux ont eu une expérience d'un séjour à l'étranger (hors vacances) qu'en moyenne.

- **Leur niveau de satisfaction à l'égard de leur vie** est inférieur à celui de l'ensemble des jeunes Français : 55 % des jeunes de la région Bourgogne-Franche-Comté déclarent que de manière générale, leur vie actuelle correspond à leurs attentes (soit - 4 points par rapport à la moyenne nationale).

INDICATEURS CLÉS EN RÉGION Bourgogne-Franche-Comté / France¹



¹ Les données relatives à la mobilité internationale et la culture sont comparées uniquement aux jeunes métropolitains. En revanche les autres données sont comparées à l'ensemble des jeunes résidant sur le territoire français.

BOURGOGNE-FRANCHE-COMTÉ

LES INFORMATIONS CLÉS À RETENIR

suite

- La **perception du non-recours** chez les jeunes de Bourgogne-Franche-Comté est proche de celle de l'ensemble des jeunes en France : 21 % d'entre eux ont répondu oui à la question : « Au cours des douze derniers mois, y a-t-il des dispositifs, allocations, droits, aides ou tarifs sociaux auxquels vous pouviez prétendre et dont vous n'avez pas bénéficié ? »
- Leur **taux de mobilité internationale** est nettement plus faible que la moyenne des jeunes métropolitains : seuls 11 % d'entre eux sont partis à l'étranger depuis 5 ans pour un séjour de plus de 15 jours hors vacances scolaires, soit 5 points de moins que l'ensemble des jeunes de France métropolitaine.
- Avec 9 points de moins que la moyenne française, le **sensiment d'être citoyen européen** atteint seulement 44 % pour les jeunes de Bourgogne-Franche-Comté.
- 50 % des jeunes de la région citent le **coût comme un frein à l'accès à la culture ou à la pratique d'activités culturelles** à l'extérieur ; une proportion égale à celle de la moyenne nationale.
- 34 % des jeunes déclarent avoir **donné de leur temps bénévolement**, soit 3 points en deçà de la moyenne nationale.

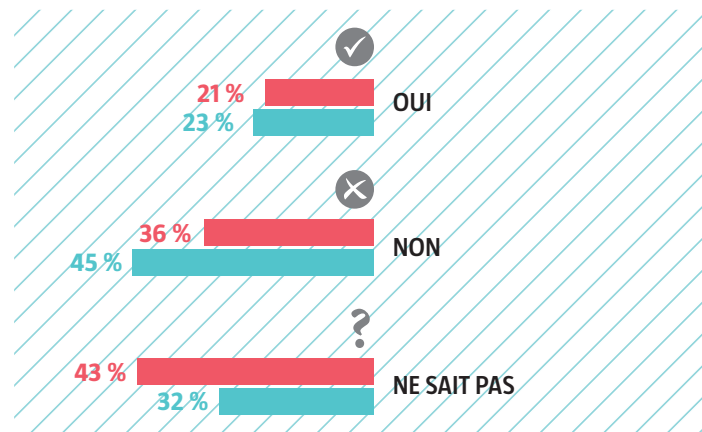
LE NON-RECOURS AUX DROITS SOCIAUX

UNE LARGE PROPORTION DE JEUNES QUI NE SE PRONONCENT PAS

Les jeunes de Bourgogne-Franche-Comté sont particulièrement nombreux à ne pas être en mesure de se prononcer sur leur éventuelle situation de non-recours aux droits sociaux (43 % vs 32 % en France, soit + 11 points). La part de ceux qui éprouvent un sentiment de non-recours est toutefois inférieure de 9 points de la moyenne nationale (36 % vs 45 % en France).

Perception du non-recours aux droits sociaux

Bourgogne-Franche-Comté / France



Source : INJEP-CRÉDOC, Baromètre DJEPVA sur la jeunesse, 2019.

Champ : Ensemble des jeunes âgés de 18 à 30 ans en France

LA FORME D'ENGAGEMENT



FORTE PROPORTION DE JEUNES AYANT PARTICIPÉ À UNE MANIFESTATION EN FRANCE

Tandis que la proportion de jeunes de Bourgogne-Franche-Comté engagés bénévolement est légèrement inférieure à celle du niveau national, ils sont 22 % à déclarer avoir participé à une manifestation, grève ou à avoir occupé des lieux, soit 5 points au-dessus de la moyenne nationale. La région Bourgogne-Franche-Comté enregistre la proportion de jeunes s'étant engagés sous la forme de manifestation ou grève la plus importante du pays.

Participation à une manifestation, une grève ou occupation de lieux

Bourgogne-Franche-Comté / France



Source : INJEP-CRÉDOC, Baromètre DJEPVA sur la jeunesse, 2019.

Champ : Ensemble des jeunes âgés de 18 à 30 ans.

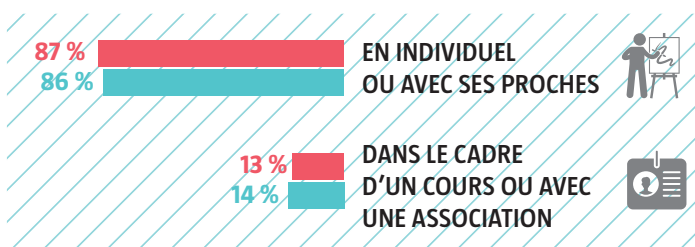
CULTURE



LES JEUNES DE BOURGOGNE-FRANCHE-COMTÉ PRATIQUENT DES ACTIVITÉS ARTISTIQUES CRÉATIVES DANS UN CADRE ÉQUIVALENT AU NIVEAU NATIONAL

A pratiqué au moins une activité artistique créative au cours des douze derniers mois

Bourgogne-Franche-Comté / France métropolitaine

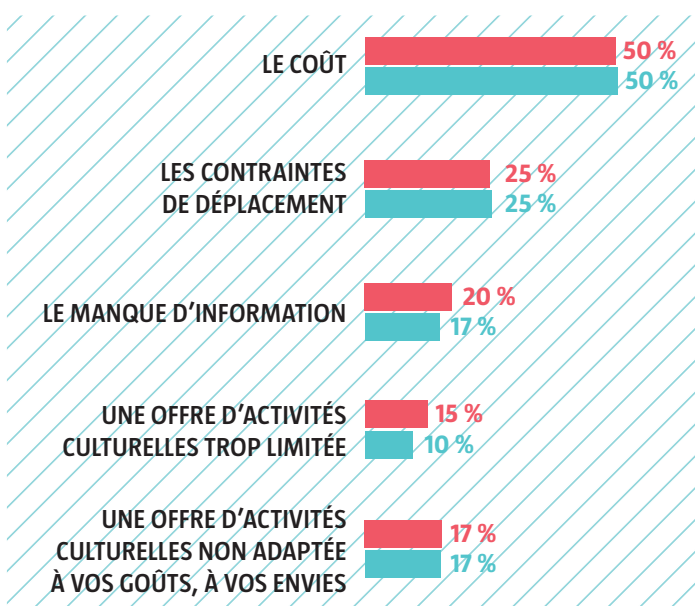


Source : INJEP-CRÉDOC, Baromètre DJEVA sur la jeunesse, 2019.
Champ : Ensemble des jeunes âgés de 18 à 30 ans en France métropolitaine.

LES JEUNES DE BOURGOGNE-FRANCHE-COMTÉ SONT PLUS NOMBREUX À DÉPLORER UNE OFFRE CULTURELLE TROP LIMITÉE, AINSI QU'UN MANQUE D'INFORMATION

Les freins limitant l'accès à la culture ou la participation à des activités culturelles à l'extérieur de chez eux

Bourgogne-Franche-Comté / France métropolitaine



Source : INJEP-CRÉDOC, Baromètre DJEVA sur la jeunesse, 2019.
Champ : Ensemble des jeunes âgés de 18 à 30 ans en France métropolitaine



LES JEUNES DE BOURGOGNE-FRANCHE-COMTÉ SONT PLUS NOMBREUX À NE JAMAIS SORTIR OU PRATIQUER D'ACTIVITÉ CULTURELLE EN DEHORS DE CHEZ EUX

Répartition de la fréquence de réalisation des activités et sorties culturelles traditionnelles

Bourgogne-Franche-Comté / France métropolitaine

■ Plus de 5 fois ■ 3 à 5 fois ■ 1 à 2 fois ■ Jamais

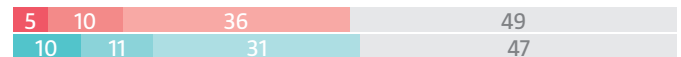
ALLER AU CINÉMA



LIRE UN LIVRE



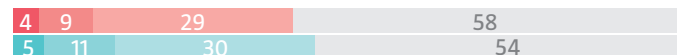
ALLER À UN ÉVÈNEMENT SPORTIF



ALLER DANS UNE BIBLIOTHÈQUE PUBLIQUE OU UNE MÉDIATHÈQUE



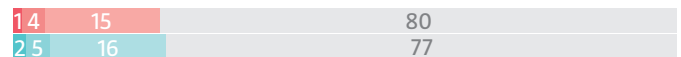
VISITER UN MUSÉE



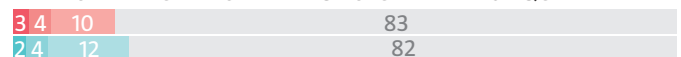
ALLER À UN CONCERT



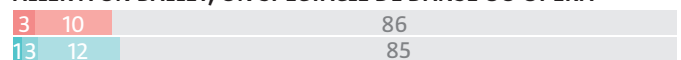
ALLER AU THÉÂTRE



PARTICIPER À UNE ACTIVITÉ PONCTUELLE ARTISTIQUE



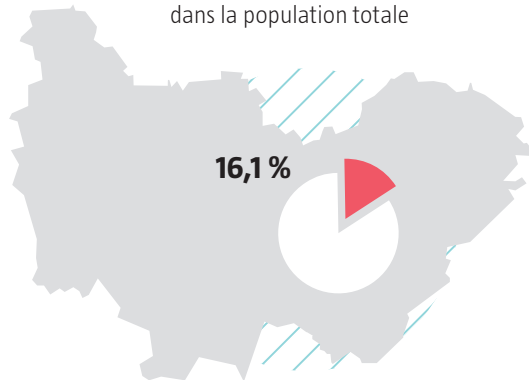
ALLER À UN BALLET, UN SPECTACLE DE DANSE OU OPÉRA



Source : INJEP-CRÉDOC, Baromètre DJEVA sur la jeunesse, 2019.
Champ : Ensemble des jeunes âgés de 18 à 30 ans en France métropolitaine

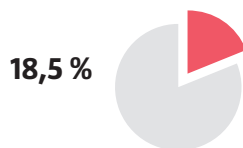
PROFIL DES MOINS DE 30 ANS EN 2018

POPULATION DES 15-29 ANS dans la population totale



Source : Insee - Estimations de population (résultats provisoires arrêtés fin 2019).

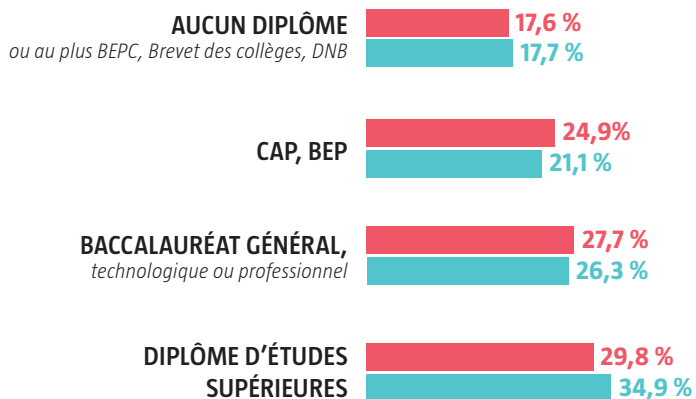
TAUX DE CHÔMAGE DES MOINS DE 25 ANS



Source : Insee, taux de chômage localisés, enquête emploi DOM.

DIPLÔMES DES 15-29 ANS

Bourgogne-Franche-Comté / France



Source : Insee, RP2016 exploitation principale, géographie au 01/01/2019.

LE BAROMÈTRE JEUNESSE



Fruit d'une collaboration entre l'INJEP et le CREDOC, le baromètre DJEPVA sur la jeunesse 2019 est une enquête nationale réalisée en ligne début 2019 auprès de 4500 jeunes de métropole et d'outre-mer âgés de 18 à 30 ans, et sélectionnés selon la méthode des quotas.

Lancé en 2016 à la demande de la direction de la jeunesse, de l'éducation populaire et de la vie associative (DJEPVA), ce baromètre annuel propose des indicateurs récurrents et vise à améliorer la connaissance sur les conditions et modes de vie des jeunes ainsi que sur leurs aspirations. En 2019, le dispositif d'enquête a introduit une nouvelle thématique sur les pratiques culturelles des jeunes.

Cette 4^e vague du baromètre comprend cinq grands sujets :

- Les aspirations des jeunes : état d'esprit, satisfaction et regard des jeunes sur leur situation et perspectives...
- L'accès aux droits sociaux et aux soins : attente vis-à-vis des pouvoirs publics, non-recours...
- La mobilité à l'international : départs à l'étranger, motifs de départ, aides reçues...
- L'engagement citoyen : vote, adhésion associative, freins et leviers à l'engagement bénévole...
- La culture, les loisirs : activités artistiques pratiquées, fréquentation des équipements, freins à la culture, modes d'information...

L'exploitation territoriale des résultats permet d'éditer les fiches régionales qui présentent les indicateurs clés et les spécificités des régions.

L'INSTITUT NATIONAL DE LA JEUNESSE ET DE L'ÉDUCATION POPULAIRE

L'institut national de la jeunesse et de l'éducation populaire est un observatoire, centre d'expertise et de ressources sur les questions de jeunesse et les politiques qui lui sont dédiées, sur l'éducation populaire, la vie associative et le sport.

Sa mission : contribuer à améliorer la connaissance dans ces domaines par la production de statistiques et d'analyses, l'observation, l'expérimentation et l'évaluation.

Son ambition : partager cette connaissance avec tous les acteurs et éclairer la décision publique.

www.injep.fr