

Baromètre jeunesse

2019



R É G I O N

GRAND EST



LES INFORMATIONS CLÉS À RETENIR

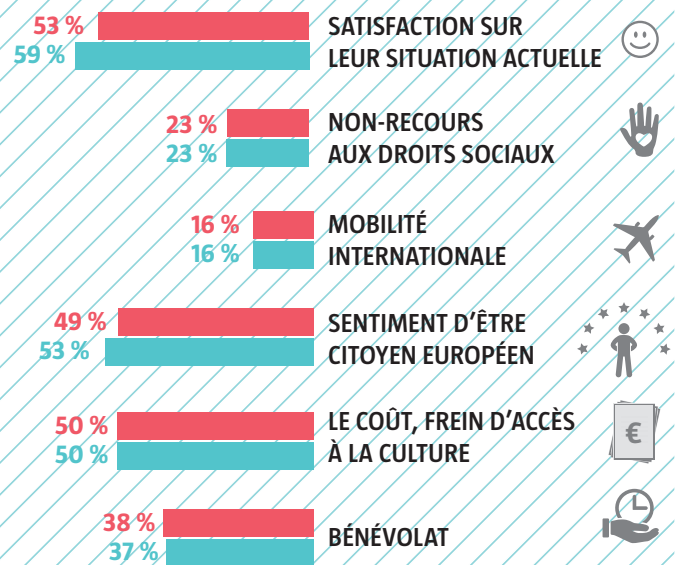


Le Baromètre 2019 révèle que les jeunes de 18 à 30 ans résidant dans la région Grand Est sont, par rapport à la moyenne nationale, **moins satisfaits de leur vie actuelle et se considère moins « citoyen européen »** que l'ensemble des jeunes de leur classe d'âge. Les jeunes de la région ne se distinguent pas du niveau national concernant le non-recours aux droits, la mobilité internationale, le coût comme frein à l'accès à la culture et l'engagement bénévole.

- 53 % des jeunes du Grand Est déclarent que de manière générale, **leur vie actuelle correspond à leurs attentes**, soit une proportion nettement inférieure à celle de la moyenne nationale (- 6 points). Il s'agit du niveau de satisfaction le plus bas enregistré en France (ex aequo avec la région Provence-Alpes-Côte d'Azur et les départements d'outre-mer : îles de la Martinique, Guadeloupe et la Guyane).

INDICATEURS CLÉS EN RÉGION

Grand Est / France¹



¹ Les données relatives à la mobilité internationale et la culture sont comparées uniquement aux jeunes métropolitains. En revanche les autres données sont comparées à l'ensemble des jeunes résidant sur le territoire français.



GRAND EST

LES INFORMATIONS CLÉS À RETENIR
suite

- La part des jeunes en situation de non-recours est identique au niveau national, 23 % des jeunes du Grand Est ont déclaré qu'au cours des douze derniers mois, ils n'avaient pas bénéficié de dispositifs, allocations, droits, aides ou tarifs sociaux auxquels ils avaient droit.
- Avec 16 % des jeunes déclarent avoir effectué un séjour à l'étranger (hors vacance scolaire), la part de jeunes ayant expérimenté une mobilité internationale est similaire à celle relevée pour l'ensemble du territoire.
- Tandis que 53 % des jeunes en France déclarent se sentir « citoyen européen », ils ne sont que 49 % dans la région Grand Est, soit 4 points en deçà.
- La moitié des jeunes de la région estime que le coût limite la participation à des activités extérieures au domicile. Ces jeunes ne se distinguent pas du reste de leurs pairs en France métropolitaine.
- Les jeunes de la région sont 38 % à avoir donné de leur temps bénévolement au sein d'une association ou d'une autre organisation tout au long de l'année. Cette proportion est proche de celle enregistrée pour l'ensemble des jeunes en France.

CONNAISSANCE DES PRESTATIONS SOCIALES

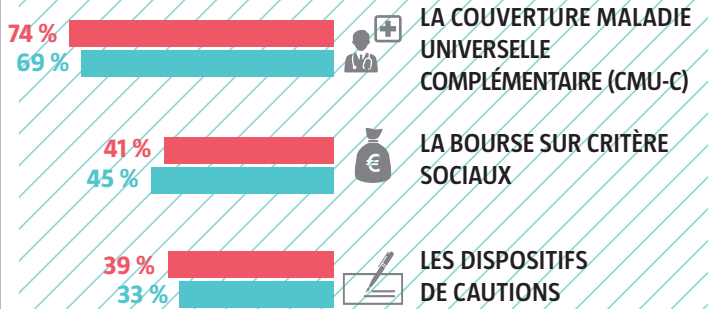


UNE MEILLEURE CONNAISSANCE DE LA CMU-C

Les jeunes de la région Grand Est se distinguent sur deux points. Le premier, les jeunes de la région sont plus nombreux à connaître le dispositif de la couverture maladie universelle complémentaire (CMU-C) (74 % vs 69 %, soit + 5 points) et les dispositifs de cautions (39 % vs 33 %, soit + 6 points) que l'ensemble des jeunes du territoire. Le second, la part des jeunes connaissant la bourse sur critères sociaux dans la région Grand Est est inférieure à celle l'ensemble des jeunes en France (41 % vs 45 %, soit - 4 points).

Connaissance des prestations sociales : bourse sur critères sociaux, les dispositifs de cautions et la couverture maladie universelle complémentaire

Grand Est / France



Source : INJEP-CRÉDOC, Baromètre DJEPVA sur la jeunesse, 2019.
Champ : Ensemble des jeunes âgés de 18 à 30 ans.

L'AVIS COMPTE DANS L'ESPACE PUBLIC

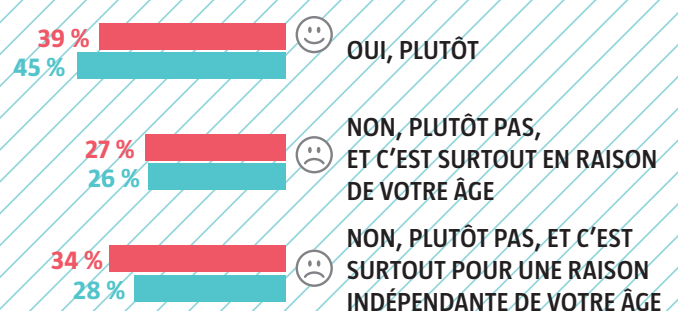


DES JEUNES QUI ONT LE SENTIMENT QUE LEUR AVIS NE COMPTE PAS

En 2019, les jeunes de la région Grand Est déclarent avoir le sentiment que leur avis ne compte pas dans les espaces dans lesquels ils évoluent quotidiennement. En effet, une majorité, 61 % d'entre eux, soit 7 points de plus que le niveau national, pensent que leur avis n'est pas pris en compte dans l'espace public. Parmi ces jeunes, une proportion plus importante attribue ce manque de considération à des raisons indépendantes de leur âge (34 % contre 27 %). Ces proportions sont supérieures à celles enregistrées dans le contexte national.

Sentiment que son avis compte au sein des espaces publics

Grand Est / France



Source : INJEP-CRÉDOC, Baromètre DJEPVA sur la jeunesse, 2019.
Champ : Ensemble des jeunes âgés de 18 à 30 ans.

CULTURE



LES JEUNES DU GRAND EST PRATIQUENT UN PEU PLUS SOUVENT DES ACTIVITÉS ARTISTIQUES CRÉATIVES DE MANIÈRE ENCADRÉE

A pratiqué au moins une activité artistique créative au cours des douze derniers mois

Grand Est / France métropolitaine

84 % EN INDIVIDUEL OU AVEC SES PROCHES



16 % DANS LE CADRE D'UN COURS OU AVEC UNE ASSOCIATION



Source : INJEP-CRÉDOC, Baromètre DJEPVA sur la jeunesse, 2019.
Champ : Ensemble des jeunes âgés de 18 à 30 ans en France métropolitaine.

LES JEUNES DE LA RÉGION GRAND EST CITENT LES FREINS À LA CULTURE DANS DES PROPORTIONS TRÈS PROCHES DE L'ENSEMBLE DES FRANÇAIS, AVEC LE COÛT POUR LA MOITIÉ D'ENTRE EUX

Les freins limitant l'accès à la culture ou la participation à des activités culturelles à l'extérieur de chez eux

Grand Est / France métropolitaine

LE COÛT 50 %

LES CONTRAINTES DE DÉPLACEMENT 24 %

LE MANQUE D'INFORMATION 16 %

UNE OFFRE D'ACTIVITÉS CULTURELLES TROP LIMITÉE 9 %

UNE OFFRE D'ACTIVITÉS CULTURELLES NON ADAPTÉE À VOS GOÛTS, À VOS ENVIES 17 %

Source : INJEP-CRÉDOC, Baromètre DJEPVA sur la jeunesse, 2019.
Champ : Ensemble des jeunes âgés de 18 à 30 ans en France métropolitaine



LES JEUNES DU GRAND EST SE MONTRENT MOINS FRIANDS DE LECTURE, VISITES AUX MUSÉES ET DE SORTIES AU THÉÂTRE

Répartition de la fréquence de réalisation des activités et sorties culturelles traditionnelles

Grand Est / France métropolitaine

Plus de 5 fois 3 à 5 fois 1 à 2 fois Jamais

ALLER AU CINÉMA

21	26	34	19
27	24	32	17

LIRE UN LIVRE

23	14	33	31
28	19	31	22

ALLER À UN ÉVÈNEMENT SPORTIF

13	11	29	46
10	11	31	47

ALLER DANS UNE BIBLIOTHÈQUE PUBLIQUE OU UNE MÉDIATHÈQUE

12	11	22	55
14	10	23	53

VISITER UN MUSÉE

3	9	27	60
5	11	30	54

ALLER À UN CONCERT

4	9	33	54
4	8	30	57

ALLER AU THÉÂTRE

13	13		83
2	5	16	77

PARTICIPER À UNE ACTIVITÉ PONCTUELLE ARTISTIQUE

3	2	10	85
2	4	12	82

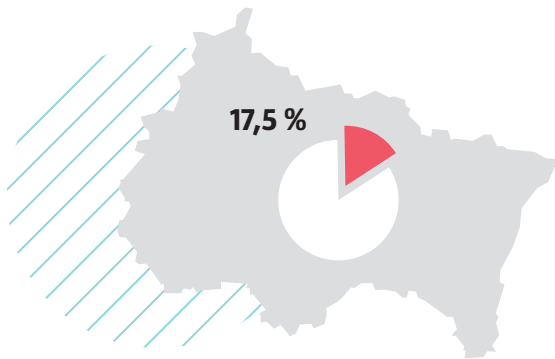
ALLER À UN BALLET, UN SPECTACLE DE DANSE OU OPÉRA

13	9		87
13	12		85

Source : INJEP-CRÉDOC, Baromètre DJEPVA sur la jeunesse, 2019.
Champ : Ensemble des jeunes âgés de 18 à 30 ans en France métropolitaine

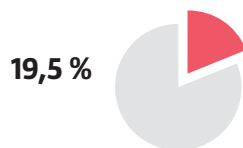
PROFIL DES MOINS DE 30 ANS EN 2018

POPULATION DES 15-29 ANS dans la population totale



Source : Insee - Estimations de population (résultats provisoires arrêtés fin 2019).

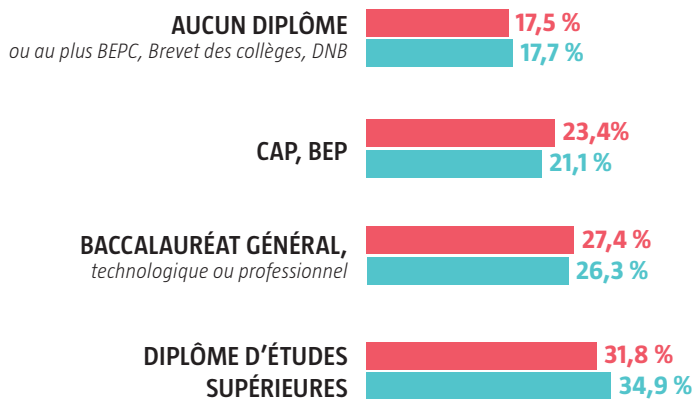
TAUX DE CHÔMAGE DES MOINS DE 25 ANS



Source : Insee, taux de chômage localisés, enquête emploi DOM.

DIPLÔMES DES 15-29 ANS

Grand Est / France



Source : Insee, RP2016 exploitation principale, géographie au 01/01/2019.

LE BAROMÈTRE JEUNESSE



Fruit d'une collaboration entre l'INJEP et le CREDOC, le baromètre DJEPVA sur la jeunesse 2019 est une enquête nationale réalisée en ligne début 2019 auprès de 4500 jeunes de métropole et d'outre-mer âgés de 18 à 30 ans, et sélectionnés selon la méthode des quotas.

Lancé en 2016 à la demande de la direction de la jeunesse, de l'éducation populaire et de la vie associative (DJEPVA), ce baromètre annuel propose des indicateurs récurrents et vise à améliorer la connaissance sur les conditions et modes de vie des jeunes ainsi que sur leurs aspirations. En 2019, le dispositif d'enquête a introduit une nouvelle thématique sur les pratiques culturelles des jeunes.

Cette 4^e vague du baromètre comprend cinq grands sujets :

- Les aspirations des jeunes : état d'esprit, satisfaction et regard des jeunes sur leur situation et perspectives...
- L'accès aux droits sociaux et aux soins : attente vis-à-vis des pouvoirs publics, non-recours...
- La mobilité à l'international : départs à l'étranger, motifs de départ, aides reçues...
- L'engagement citoyen : vote, adhésion associative, freins et leviers à l'engagement bénévole...
- La culture, les loisirs : activités artistiques pratiquées, fréquentation des équipements, freins à la culture, modes d'information...

L'exploitation territoriale des résultats permet d'éditer les fiches régionales qui présentent les indicateurs clés et les spécificités des régions.

L'INSTITUT NATIONAL DE LA JEUNESSE ET DE L'ÉDUCATION POPULAIRE

L'institut national de la jeunesse et de l'éducation populaire est un observatoire, centre d'expertise et de ressources sur les questions de jeunesse et les politiques qui lui sont dédiées, sur l'éducation populaire, la vie associative et le sport.

Sa mission : contribuer à améliorer la connaissance dans ces domaines par la production de statistiques et d'analyses, l'observation, l'expérimentation et l'évaluation.

Son ambition : partager cette connaissance avec tous les acteurs et éclairer la décision publique.

www.injep.fr