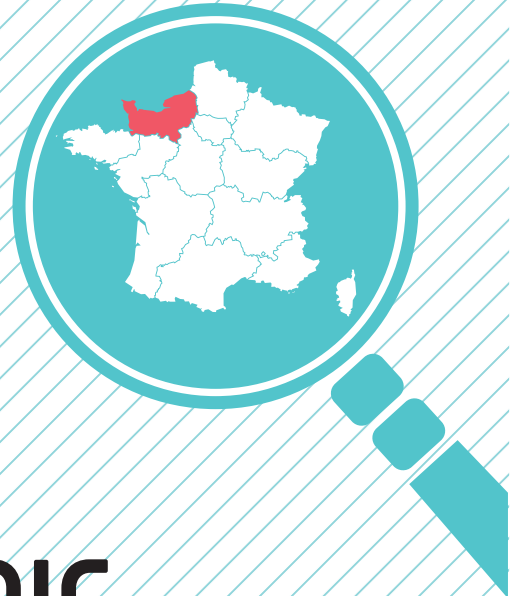


Baromètre jeunesse 2019



R É G I O N

NORMANDIE



LES INFORMATIONS CLÉS À RETENIR

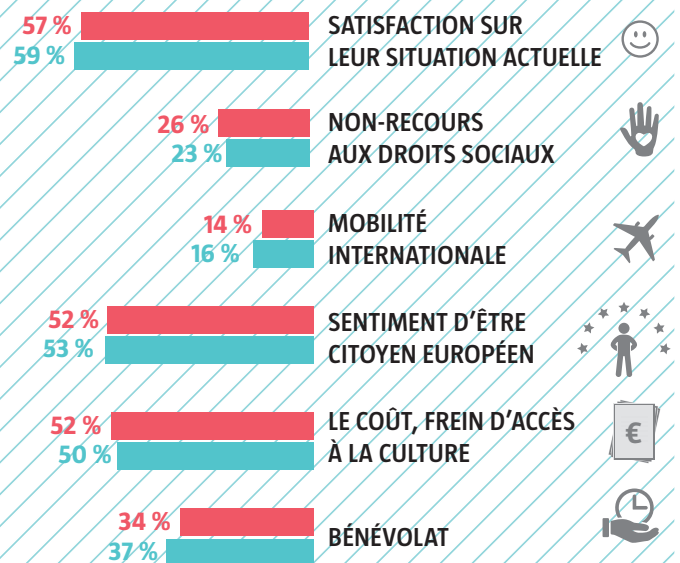


Pour la plupart des indicateurs clés, les jeunes normands ont des réponses assez proches de la moyenne nationale, à l'exception de la perception du non-recours aux droits sociaux et l'engagement bénévole des jeunes. En effet, une plus grande proportion de jeunes déclare avoir été en situation de non-recours, tandis qu'on enregistre une moindre proportion de jeunes impliqués dans des activités bénévoles, au cours de l'année écoulée.

- La proportion des jeunes normands estimant **être satisfaits de leur niveau de vie** est légèrement en deçà de la moyenne nationale. En effet, c'est le cas pour 57 % d'entre eux (soit 2 points de moins que l'ensemble des jeunes en France).

INDICATEURS CLÉS EN RÉGION

Normandie / France¹



¹ Les données relatives à la mobilité internationale et la culture sont comparées uniquement aux jeunes métropolitains. En revanche les autres données sont comparées à l'ensemble des jeunes résidant sur le territoire français.



- **Le taux de non-recours** en Normandie est supérieur à celui de la France : 26 % des jeunes normands pensent qu'au cours des douze derniers mois, ils n'ont pas bénéficié de dispositifs, allocations, droits, aides ou tarifs sociaux auxquels ils avaient droit, contre 23 % en France.
- **Leur taux de mobilité internationale** est légèrement en deçà de celui de la moyenne de la France métropolitaine : 14 % des jeunes normands contre 16 % des jeunes métropolitains.
- **Le sentiment d'être européen** chez les jeunes de la région Normande est proche du niveau national. 52 % des jeunes normands ont déclaré se sentir citoyen européen, soit un point de moins de l'ensemble des jeunes Français.
- 52 % des jeunes de la région Normande ont déclaré que **le coût est un frein à l'accès à la culture** ; ce résultat est proche de celle de la moyenne nationale qui se situe à 50 %.
- 34 % des jeunes de la région Normandie se sont **impliqués bénévolement** au cours des 12 derniers mois, un taux de 3 points inférieurs au niveau national.

LES CONNAISSANCES DES DISPOSITIFS D'AIDES SOCIALES



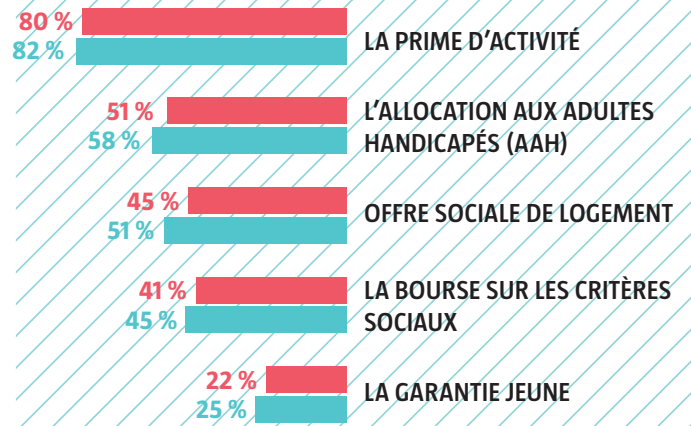
DES JEUNES LÉGÈREMENT MOINS INFORMÉS SUR LES DISPOSITIFS SOCIAUX

Les jeunes de la région Normande sont moins nombreux à déclarer avoir entendu parler des dispositifs d'aides sociales disponibles. En effet, on note 7 points d'écart pour l'allocation aux adultes handicapés, 6 points pour l'offre sociale de logement et la bourse sur critères sociaux, 3 points pour la Garantie jeune et 2 points pour la prime d'activité.

AVOIR ENTENDU PARLER DES DISPOSITIFS D'AIDES SOCIALES

Ensemble des jeunes âgés de 18 à 30 ans

Normandie / France



Source : INJEP-CRÉDOC, Baromètre DJEPVA sur la jeunesse, 2019.

Champ : Ensemble des jeunes âgés de 18 à 30 ans.



L'ÉQUIPEMENT TÉLÉPHONIQUE, NUMÉRIQUE ET LES DÉPENSES POUR LES ENFANTS

À la question « Parmi les postes de dépenses suivants, quels sont tous ceux pour lesquels vous ou votre foyer, vous vous imposez régulièrement des restrictions ? Les jeunes Normands ont répondu de manière plus prononcée que l'ensemble des jeunes en France faire des efforts budgétaires sur les dépenses liées aux enfants (+9 points) et les appareils de téléphonie mobile et numérique (+ 12 points).

Domaines de restrictions des dépenses du foyer

Normandie / France



Source : INJEP-CRÉDOC, Baromètre DJEPVA sur la jeunesse, 2019.

Champ : Ensemble des jeunes âgés de 18 à 30 ans qui s'imposent régulièrement des restrictions sur certains postes de budgets

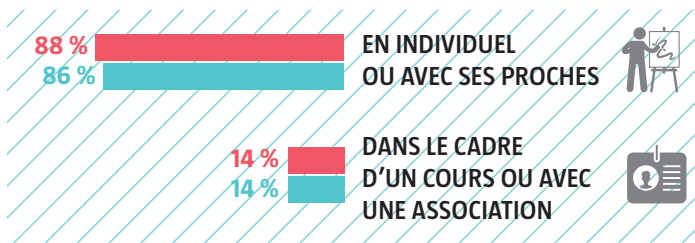
CULTURE



LES JEUNES NORMANDS DÉCLARENT SENSIBLEMENT PLUS PRATIQUER DES ACTIVITÉS ARTISTIQUES CRÉATIVES DE MANIÈRE INDIVIDUELLE OU AVEC LEURS PROCHES

A pratiqué au moins une activité artistique créative au cours des douze derniers mois

Normandie / France métropolitaine

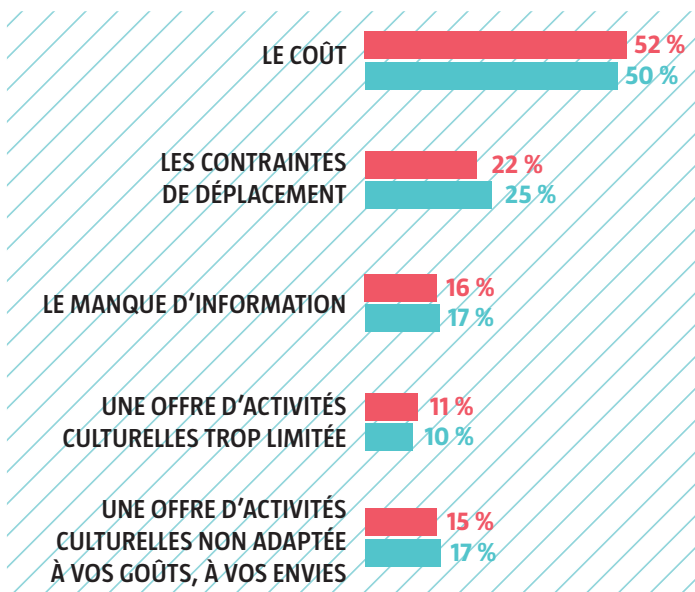


Source : INJEP-CRÉDOC, Baromètre DJEPVA sur la jeunesse, 2019.
Champ : Ensemble des jeunes âgés de 18 à 30 ans en France métropolitaine.

LES JEUNES NORMANDS INVOQUENT UN PEU PLUS SOUVENT LE COÛT COMME FREIN AUX ACTIVITÉS CULTURELLES

Les freins limitant l'accès à la culture ou la participation à des activités culturelles à l'extérieur de chez eux

Normandie / France métropolitaine



Source : INJEP-CRÉDOC, Baromètre DJEPVA sur la jeunesse, 2019.
Champ : Ensemble des jeunes âgés de 18 à 30 ans en France métropolitaine



LES JEUNES NORMANDS SONT PLUS NOMBREUX À N'AVOIR JAMAIS PARTICIPÉ À UN ÉVÈNEMENT SPORTIF

Répartition de la fréquence de réalisation des activités et sorties culturelles traditionnelles

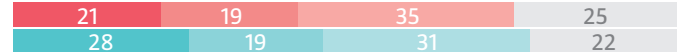
Normandie / France métropolitaine

Plus de 5 fois 3 à 5 fois 1 à 2 fois Jamais

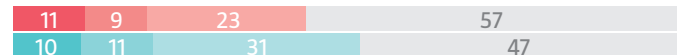
ALLER AU CINÉMA



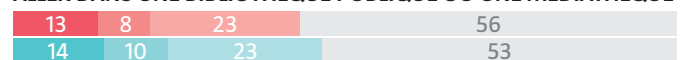
LIRE UN LIVRE



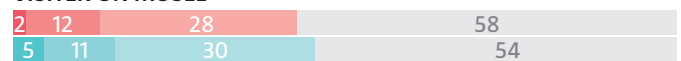
ALLER À UN ÉVÈNEMENT SPORTIF



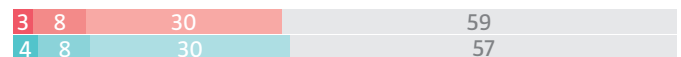
ALLER DANS UNE BIBLIOTHÈQUE PUBLIQUE OU UNE MÉDIATHÈQUE



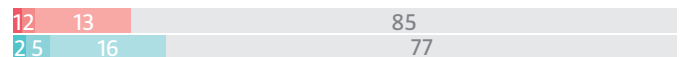
VISITER UN MUSÉE



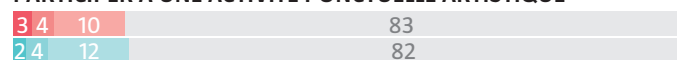
ALLER À UN CONCERT



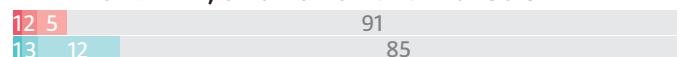
ALLER AU THÉÂTRE



PARTICIPER À UNE ACTIVITÉ PONCTUELLE ARTISTIQUE



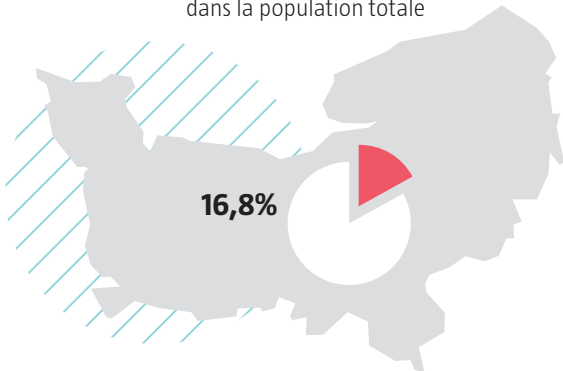
ALLER À UN BALLET, UN SPECTACLE DE DANSE OU OPÉRA



Source : INJEP-CRÉDOC, Baromètre DJEPVA sur la jeunesse, 2019.
Champ : Ensemble des jeunes âgés de 18 à 30 ans en France métropolitaine

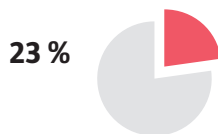
PROFIL DES MOINS DE 30 ANS EN 2018

POPULATION DES 15-29 ANS dans la population totale



Source : Insee - Estimations de population (résultats provisoires arrêtés fin 2019).

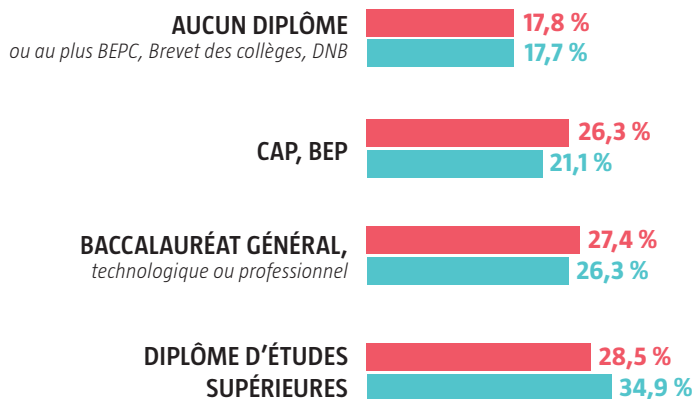
TAUX DE CHÔMAGE DES MOINS DE 25 ANS



Source : Insee, taux de chômage localisés, enquête emploi DOM.

DIPLÔMES DES 15-29 ANS

Normandie / France



Source : Insee, RP2016 exploitation principale, géographie au 01/01/2019.

LE BAROMÈTRE JEUNESSE



Fruit d'une collaboration entre l'INJEP et le CREDOC, le baromètre DJEPVA sur la jeunesse 2019 est une enquête nationale réalisée en ligne début 2019 auprès de 4500 jeunes de métropole et d'outre-mer âgés de 18 à 30 ans, et sélectionnés selon la méthode des quotas.

Lancé en 2016 à la demande de la direction de la jeunesse, de l'éducation populaire et de la vie associative (DJEPVA), ce baromètre annuel propose des indicateurs récurrents et vise à améliorer la connaissance sur les conditions et modes de vie des jeunes ainsi que sur leurs aspirations. En 2019, le dispositif d'enquête a introduit une nouvelle thématique sur les pratiques culturelles des jeunes.

Cette 4^e vague du baromètre comprend cinq grands sujets :

- Les aspirations des jeunes : état d'esprit, satisfaction et regard des jeunes sur leur situation et perspectives...
- L'accès aux droits sociaux et aux soins : attente vis-à-vis des pouvoirs publics, non-recours...
- La mobilité à l'international : départs à l'étranger, motifs de départ, aides reçues...
- L'engagement citoyen : vote, adhésion associative, freins et leviers à l'engagement bénévole...
- La culture, les loisirs : activités artistiques pratiquées, fréquentation des équipements, freins à la culture, modes d'information...

L'exploitation territoriale des résultats permet d'éditer les fiches régionales qui présentent les indicateurs clés et les spécificités des régions.

L'INSTITUT NATIONAL DE LA JEUNESSE ET DE L'ÉDUCATION POPULAIRE

L'institut national de la jeunesse et de l'éducation populaire est un observatoire, centre d'expertise et de ressources sur les questions de jeunesse et les politiques qui lui sont dédiées, sur l'éducation populaire, la vie associative et le sport.

Sa mission : contribuer à améliorer la connaissance dans ces domaines par la production de statistiques et d'analyses, l'observation, l'expérimentation et l'évaluation.

Son ambition : partager cette connaissance avec tous les acteurs et éclairer la décision publique.

www.injep.fr