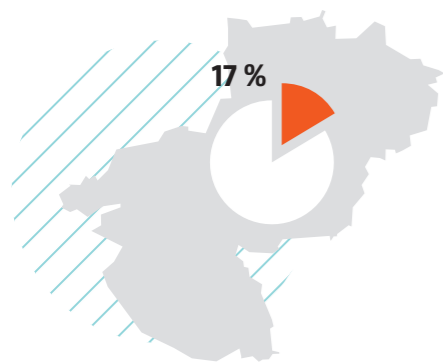


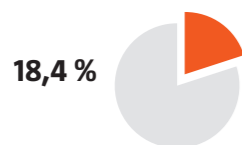
PROFIL DES MOINS DE 30 ANS EN 2020

POPULATION DES 15-29 ANS dans la population totale



Source : Insee - Estimations de population (résultats provisoires arrêtés en mars 2021)

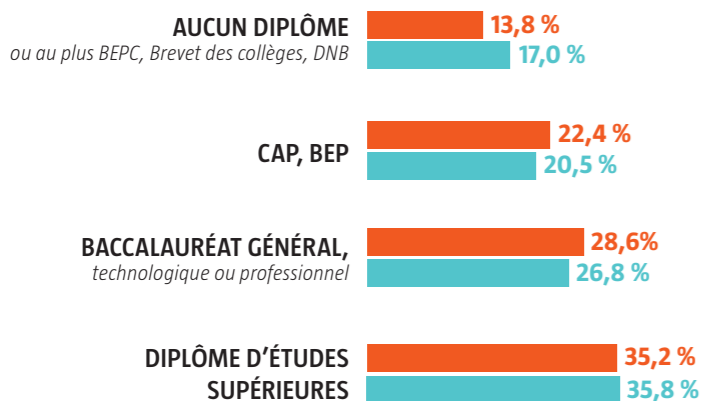
TAUX DE CHÔMAGE DES MOINS DE 25 ANS



Source : Insee, taux de chômage localisés, enquête emploi DOM. Champ : France hors Mayotte.

DIPLÔMES DES 15-29 ANS

Pays de la Loire / France



Source : Insee, RP2017 exploitation principale, géographie au 01/01/2020. Champ : France hors Mayotte.

LE BAROMÈTRE JEUNESSE



Fruit d'une collaboration entre l'INJEP et le CREDOC, le baromètre DJEPVA sur la jeunesse 2020 est une enquête nationale réalisée en ligne début 2020 auprès de 4500 jeunes de métropole et d'outre-mer âgés de 18 à 30 ans, et sélectionnés selon la méthode des quotas.

Lancé en 2016 à la demande de la direction de la jeunesse, de l'éducation populaire et de la vie associative (DJEPVA), ce baromètre annuel propose des indicateurs récurrents et vise à améliorer la connaissance sur les conditions et modes de vie des jeunes ainsi que sur leurs aspirations. En 2020, le dispositif d'enquête a introduit deux nouveaux sujets : la protection de l'environnement et les colonies de vacances.

Cette 5^e vague du Baromètre jeunesse aborde six thèmes :

- Les aspirations des jeunes : état d'esprit, satisfaction et regard des jeunes sur leur situation et perspectives...
- La protection de l'environnement : défense d'une cause environnementale, changement des comportements
- Les colonies de vacances : atouts et freins au départ en colonies de vacances
- L'accès aux droits sociaux et aux soins : non-recours, attente vis-à-vis des pouvoirs publics...
- La mobilité et l'expérience internationale : départs à l'étranger, motifs de départ, aides reçues...
- L'engagement citoyen : vote, adhésion associative, freins et leviers à l'engagement bénévole...

L'exploitation territoriale des résultats permet d'éditer les fiches régionales qui présentent les indicateurs clés et les spécificités des régions.

L'INSTITUT NATIONAL DE LA JEUNESSE ET DE L'ÉDUCATION POPULAIRE

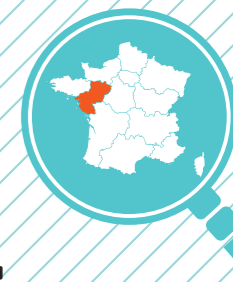
L'institut national de la jeunesse et de l'éducation populaire est un observatoire, centre d'expertise et de ressources sur les questions de jeunesse et les politiques qui lui sont dédiées, sur l'éducation populaire, la vie associative et le sport.

Sa mission : contribuer à améliorer la connaissance dans ces domaines par la production de statistiques et d'analyses, l'observation, l'expérimentation et l'évaluation.

Son ambition : partager cette connaissance avec tous les acteurs et éclairer la décision publique.

www.injep.fr

Baromètre jeunesse 2020



PAYS DE LA LOIRE



LES INFORMATIONS CLÉS À RETENIR

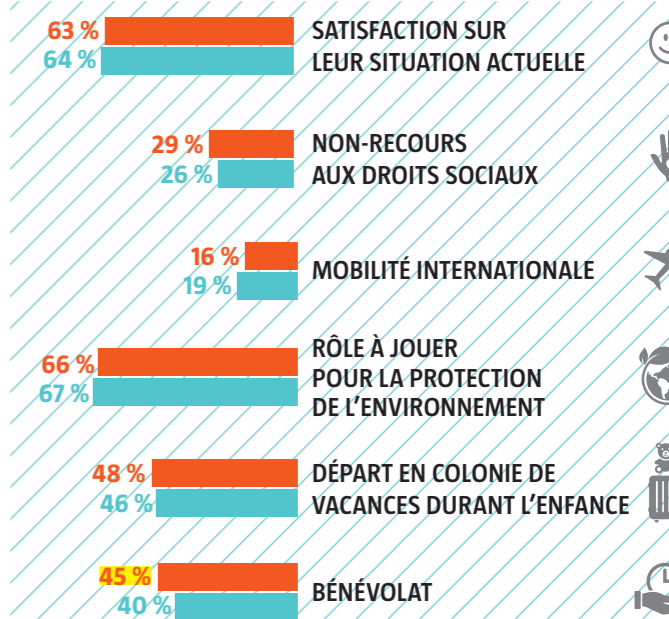


Les jeunes de la région Pays de la Loire sont plus nombreux à se consacrer à des activités bénévoles. Le taux de non-recours aux droits sociaux est plus important dans la région, tandis que le taux de mobilité internationale y est plus faible. Sur les autres indicateurs clés, les jeunes Ligériens se distinguent peu de la moyenne des jeunes Français.

- **Le niveau de satisfaction des jeunes Ligériens sur leur situation est proche de la moyenne** des jeunes Français : 68 % des jeunes de la région déclarent que de manière générale, leur vie actuelle correspond à leurs attentes (soit +1 point par rapport à la moyenne nationale).
- **Le taux de non-recours** des jeunes de cette région est légèrement plus élevé que celui de la moyenne nationale : au cours des douze derniers mois, 29 % des jeunes des Pays de la Loire déclarent ne pas avoir bénéficié des dispositifs, allocations, droits, aides ou tarifs sociaux auxquels ils avaient droit (+3 points par rapport à la moyenne).
- **Les Ligériens de 18 à 30 ans ont légèrement moins expérimenté la mobilité internationale que les jeunes de la métropole** : 16 % des jeunes Ligériens sont partis à l'étranger depuis 5 ans pour un séjour de plus de 15 jours (hors vacances), soit 3 points de moins que la moyenne métropolitaine.
- 66 % des jeunes vivant en Pays de la Loire ont déclaré **avoir le sentiment d'avoir un rôle à jouer dans la protection de l'environnement**, soit 1 point de moins que la moyenne des jeunes en France.

- Les jeunes de la région sont 48 % à être **partis en colonie de vacances durant leur enfance**, soit 2 points de plus que l'ensemble des jeunes de France.
- **Les jeunes Ligériens sont plus nombreux à être bénévoles qu'en moyenne** : 45 % d'entre eux ont déclaré consacrer de leur temps à des activités bénévoles, soit 5 points de plus que chez les jeunes Français.

INDICATEURS CLÉS EN RÉGION Pays de la Loire / France¹



¹ Les données relatives à la mobilité internationale et la culture sont comparées uniquement aux jeunes métropolitains. En revanche les autres données sont comparées à l'ensemble des jeunes résidents sur le territoire français. Les chiffres en **jaune** sont significativement différents des chiffres moyens du pays.

RÉGION

PAYS DE LA LOIRE



BÉNÉVOLAT



LE SPORT ET LA CULTURE SONT LES PRINCIPALES CAUSES DE L'ENGAGEMENT BÉNÉVOLE LIGÉRIEN

Les jeunes Ligériens déclarent davantage qu'ils s'engageraient bénévolement (ou davantage s'ils sont déjà bénévoles) pour le sport (25 % d'entre eux, +6 points que la moyenne nationale des jeunes) ou pour la culture et les loisirs (23 %, +6 points).

Les principales causes qui donneraient envie de s'engager bénévolement (ou de s'engager davantage)

Pays de la Loire / France entière



Source : INJEP-CRÉDOC, Baromètre DJEPVA sur la jeunesse, 2020.
Champ : Ensemble des jeunes âgés de 18 à 30 ans, qui ont l'intention d'aller voter aux élections municipales (pour les 3 modalités de gauche) ou qui n'ont pas l'intention d'y aller (modalité de droite)



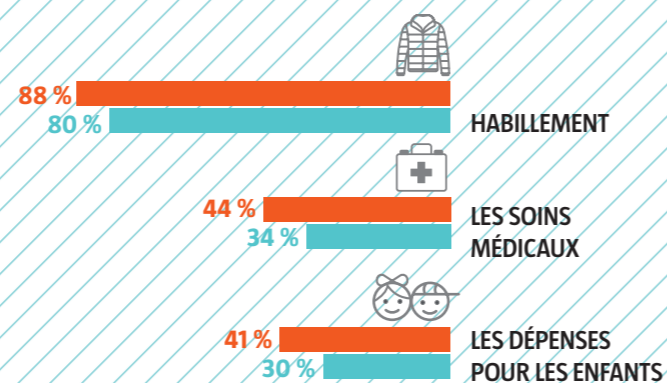
RESTRICTIONS BUDGÉTAIRES

L'HABILLEMENT, LES SOINS ET LES ENFANTS, TROIS DOMAINES POUR LESQUELS LES JEUNES LIGÉRIENS S'IMPOSENT DAVANTAGE DE RESTRICTIONS

Chez les jeunes Ligériens obligés de s'imposer des restrictions budgétaires, trois postes de dépenses sont plus souvent mentionnés comme soumis à des restrictions, que chez les jeunes Français dans la même situation. 88 % des jeunes de la région dans cette situation s'imposent des restrictions sur l'habillement (+8 points par rapport au niveau national), 44 % sur les soins médicaux (+10 points) et, pour les jeunes déjà parents, 41 % sur les dépenses pour les enfants (+11 points).

Restrictions budgétaires sur les postes de dépenses suivants

Pays de la Loire / France entière



Source : INJEP-CRÉDOC, Baromètre DJEPVA sur la jeunesse, 2020.
Champ : Ensemble des jeunes âgés de 18 à 30 ans déjà parents (pour les 2 modalités), et qui n'envisagent pas d'inscrire leurs enfants en colonie (uniquement pour la modalité de droite)



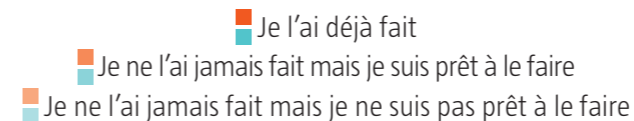
ENVIRONNEMENT



LES JEUNES LIGÉRIENS AGISSENT MOINS EN FAVEUR DE CAUSES ENVIRONNEMENTALES, ET SONT MOINS PRÊTS À LE FAIRE (HORMIS POUR SIGNER UNE PÉTITION OU SENSIBILISER LEUR ENTOURAGE)

Réalisation des actions suivantes pour la protection de l'environnement

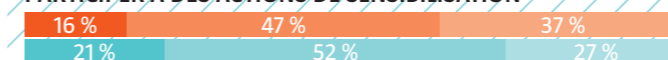
Pays de la Loire / France entière



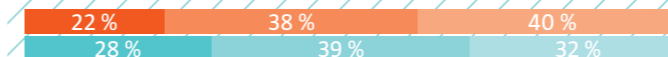
DONNER DU TEMPS À UNE ASSOCIATION



PARTICIPER À DES ACTIONS DE SENSIBILISATION



PLAIDER UNE CAUSE SUR INTERNET



SIGNER UNE PÉTITION



SENSIBILISER VOTRE ENTOURAGE

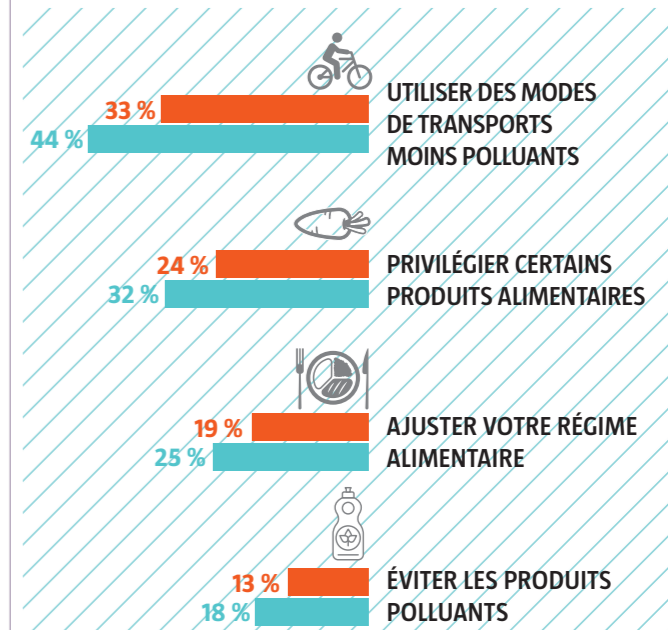


Source : INJEP-CRÉDOC, Baromètre DJEPVA sur la jeunesse, 2020.
Champ : Ensemble des jeunes âgés de 18 à 30 ans.

LES JEUNES DES PAYS DE LA LOIRE SONT MOINS NOMBREUX À AGIR POUR L'ENVIRONNEMENT AU QUOTIDIEN

Actions privilégiées pour la protection de l'environnement

Pays de la Loire / France entière



LES JEUNES LIGÉRIENS SONT DAVANTAGE SENSIBILISÉS À LA PROTECTION DE L'ENVIRONNEMENT PAR LEURS AMIS

Acteurs qui poussent à adopter des comportements favorables à l'environnement ou à défendre une cause environnementale

Pays de la Loire / France entière



Source : INJEP-CRÉDOC, Baromètre DJEPVA sur la jeunesse, 2020.
Champ : Ensemble des jeunes âgés de 18 à 30 ans.