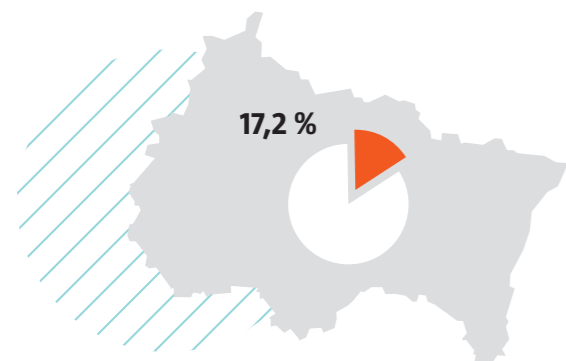


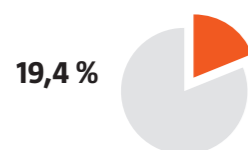
## PROFIL DES MOINS DE 30 ANS EN 2020

### POPULATION DES 15-29 ANS dans la population totale



Source : Insee - Estimations de population (résultats provisoires arrêtés en mars 2021)

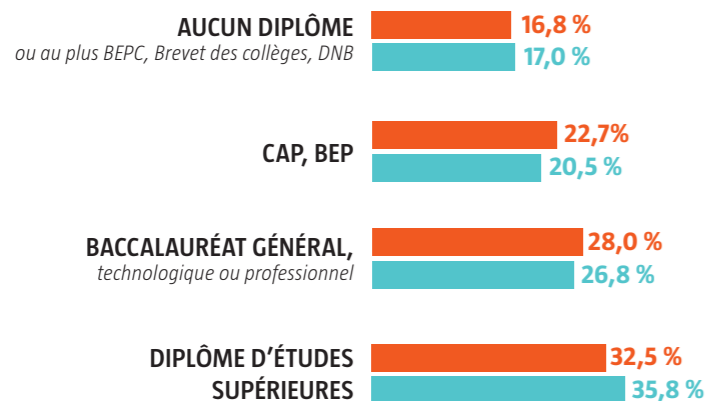
### TAUX DE CHÔMAGE DES MOINS DE 25 ANS



Source : Insee, taux de chômage localisés, enquête emploi DOM.  
Champ : France hors Mayotte.

### DIPLÔMES DES 15-29 ANS

Grand Est / France



Source : Insee, RP2017 exploitation principale, géographie au 01/01/2020.  
Champ : France hors Mayotte.

### LE BAROMÈTRE JEUNESSE



Fruit d'une collaboration entre l'INJEP et le CREDOC, le baromètre DJEPVA sur la jeunesse 2020 est une enquête nationale réalisée en ligne début 2020 auprès de 4500 jeunes de métropole et d'outre-mer âgés de 18 à 30 ans, et sélectionnés selon la méthode des quotas.

Lancé en 2016 à la demande de la direction de la jeunesse, de l'éducation populaire et de la vie associative (DJEPVA), ce baromètre annuel propose des indicateurs récurrents et vise à améliorer la connaissance sur les conditions et modes de vie des jeunes ainsi que sur leurs aspirations. En 2020, le dispositif d'enquête a introduit deux nouveaux sujets : la protection de l'environnement et les colonies de vacances.

Cette 5<sup>e</sup> vague du Baromètre jeunesse aborde six thèmes :

- Les aspirations des jeunes : état d'esprit, satisfaction et regard des jeunes sur leur situation et perspectives...
- La protection de l'environnement : défense d'une cause environnementale, changement des comportements
- Les colonies de vacances : atouts et freins au départ en colonies de vacances
- L'accès aux droits sociaux et aux soins : non-recours, attente vis-à-vis des pouvoirs publics...
- La mobilité et l'expérience internationale : départs à l'étranger, motifs de départ, aides reçues...
- L'engagement citoyen : vote, adhésion associative, freins et leviers à l'engagement bénévole...

L'exploitation territoriale des résultats permet d'éditer les fiches régionales qui présentent les indicateurs clés et les spécificités des régions.

### L'INSTITUT NATIONAL DE LA JEUNESSE ET DE L'ÉDUCATION POPULAIRE

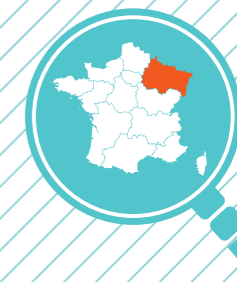
L'institut national de la jeunesse et de l'éducation populaire est un observatoire, centre d'expertise et de ressources sur les questions de jeunesse et les politiques qui lui sont dédiées, sur l'éducation populaire, la vie associative et le sport.

**Sa mission :** contribuer à améliorer la connaissance dans ces domaines par la production de statistiques et d'analyses, l'observation, l'expérimentation et l'évaluation.

**Son ambition :** partager cette connaissance avec tous les acteurs et éclairer la décision publique.

[www.injep.fr](http://www.injep.fr)

## Baromètre jeunesse 2020



# GRAND EST



### LES INFORMATIONS CLÉS À RETENIR

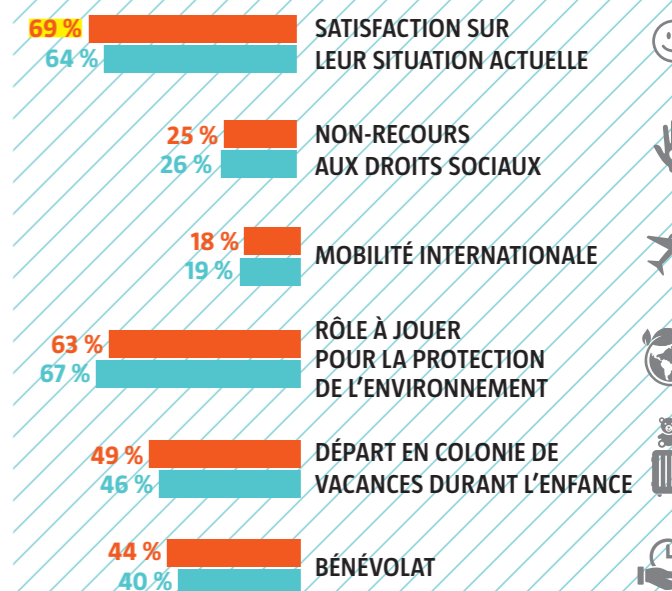


Les jeunes de la région Grand Est sont davantage satisfaits de leur vie que l'ensemble des jeunes en France. Ils sont également un peu plus nombreux à être partis en colonie de vacances plus jeunes ou à avoir donné de leur temps bénévolement. En revanche, les jeunes du Grand Est déclarent légèrement moins avoir un rôle à jouer pour la protection de l'environnement. Sur les autres indicateurs-clés, ils ne se distinguent pas de la moyenne nationale.

- Le **niveau de satisfaction des jeunes du Grand Est à l'égard de leur vie est le plus important parmi l'ensemble des régions françaises** : 69 % des jeunes de la région déclarent que de manière générale, leur vie actuelle correspond à leurs attentes (soit + 5 points par rapport à la moyenne nationale).
- Le **taux de non-recours** des jeunes vivant dans la région Grand Est est proche de celui de la moyenne nationale : au cours des douze derniers mois, 25 % des jeunes de la région déclarent ne pas avoir bénéficié des dispositifs, allocations, droits, aides ou tarifs sociaux auxquels ils avaient droit (-1 point par rapport à la moyenne).
- **18 % des Alsaciens, Champenois-Ardennais et Lorrains de 18 à 30 ans sont partis à l'étranger depuis 5 ans pour un séjour de plus de 15 jours** (hors vacances), soit 1 point de moins que la moyenne métropolitaine.

- **63 % des jeunes du Grand Est ont déclaré avoir le sentiment d'avoir un rôle à jouer dans la protection de l'environnement**, soit 4 points de moins que la moyenne des jeunes en France.
- Les jeunes de la région sont 49 % à être **partis en colonie de vacances durant leur enfance**, soit 3 points de plus que l'ensemble des jeunes de France.
- 44 % des jeunes du Grand Est ont déclaré consacrer de leur temps à des **activités bénévoles**, un résultat légèrement supérieur à la moyenne nationale des 18-30 ans (+4 points).

### INDICATEURS CLÉS EN RÉGION Grand Est / France<sup>1</sup>



<sup>1</sup> Les données relatives à la mobilité internationale et la culture sont comparées uniquement aux jeunes métropolitains. En revanche les autres données sont comparées à l'ensemble des jeunes résidents sur le territoire français.  
Les chiffres en **jaune** sont significativement différents des chiffres moyens du pays.

RÉGION

# GRAND EST

## BÉNÉVOLAT



### LES JEUNES DE LA RÉGION SONT PLUS DUBITATIFS AU SUJET DU BÉNÉVOLAT

15 % des jeunes de la région Grand Est ont déclaré qu'aucune cause ne leur donnerait envie de s'engager bénévolement, ou de s'engager davantage s'ils sont déjà bénévoles. C'est une proportion plus importante que chez la moyenne nationale des 18-30 ans (10 % ne donnent aucune cause).

Part des jeunes n'ayant donné aucune cause qui donnerait envie de s'engager bénévolement (ou de s'engager davantage)

Grand Est / France entière



Source : INJEP-CRÉDOC, Baromètre DJEPVA sur la jeunesse, 2020.  
Champ : Ensemble des jeunes âgés de 18 à 30 ans.

## CITOYENNETÉ

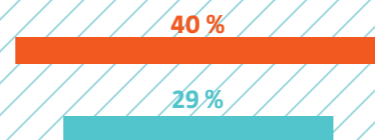


### LES JEUNES DU GRAND EST SONT MOINS CONVAINCUS PAR L'UTILITÉ DES ÉLECTIONS MUNICIPALES SUR LEUR VIE QUOTIDIENNE

Parmi les jeunes de la région qui ont déclaré qu'ils ne pensaient pas voter aux prochaines élections municipales, 40 % donnent comme raison principale le fait que les élections ne changeront rien à leur vie quotidienne. C'est 11 points de plus que pour la moyenne nationale.

Part des jeunes incertains d'aller voter car ils pensent que les élections municipales ne changeront rien à leur vie quotidienne

Grand Est / France entière



Source : INJEP-CRÉDOC, Baromètre DJEPVA sur la jeunesse, 2020.  
Champ : Ensemble des jeunes âgés de 18 à 30 ans, qui ne pensaient probablement pas ou certainement pas voter au second tour des élections municipales

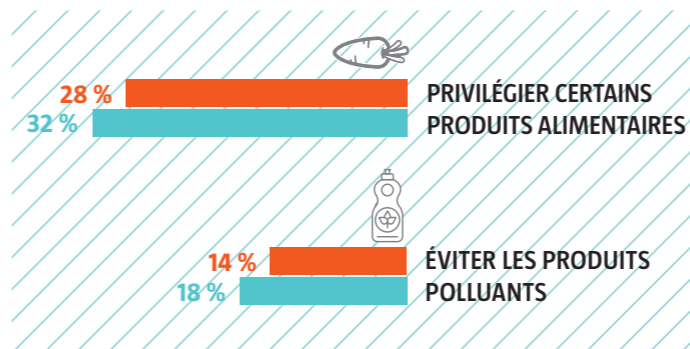
## ENVIRONNEMENT



### LES JEUNES DU GRAND EST PRIVILÉGIENT MOINS SOUVENT CERTAINS PRODUITS ALIMENTAIRES ET L'USAGE LIMITÉ DES PRODUITS POLLUANTS COMME MOYEN DE PROTÉGER L'ENVIRONNEMENT

Actions privilégiées pour la protection de l'environnement

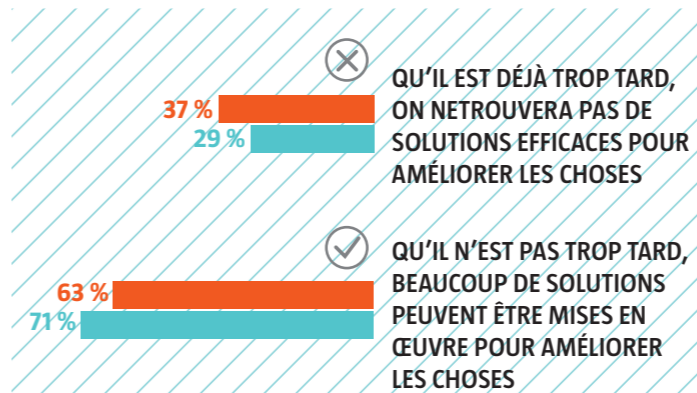
Grand Est / France entière



### LES JEUNES DU GRAND EST SONT PLUS PESSIMISTES SUR LA SITUATION ENVIRONNEMENTALE

Ce que pensent les jeunes de l'avenir et des enjeux environnementaux

Grand Est / France entière

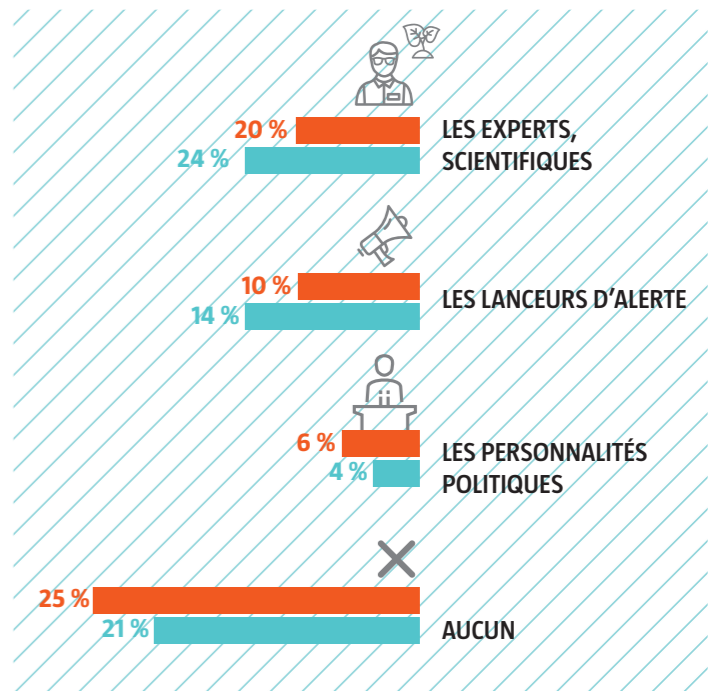


Source : INJEP-CRÉDOC, Baromètre DJEPVA sur la jeunesse, 2020.  
Champ : Ensemble des jeunes âgés de 18 à 30 ans.

### LES JEUNES DE LA RÉGION SONT PLUS À L'ÉCOUTE DES POLITIQUES, MAIS MOINS DES EXPERTS SCIENTIFIQUES ET LES LANCEURS D'ALERTE

Acteurs qui poussent à adopter des comportements favorables à l'environnement ou à défendre une cause environnementale

Grand Est / France entière



Source : INJEP-CRÉDOC, Baromètre DJEPVA sur la jeunesse, 2020.  
Champ : Ensemble des jeunes âgés de 18 à 30 ans.

