

Baromètre jeunesse
2021



BOURGOGNE-FRANCHE-COMTÉ



LES INFORMATIONS CLÉS À RETENIR



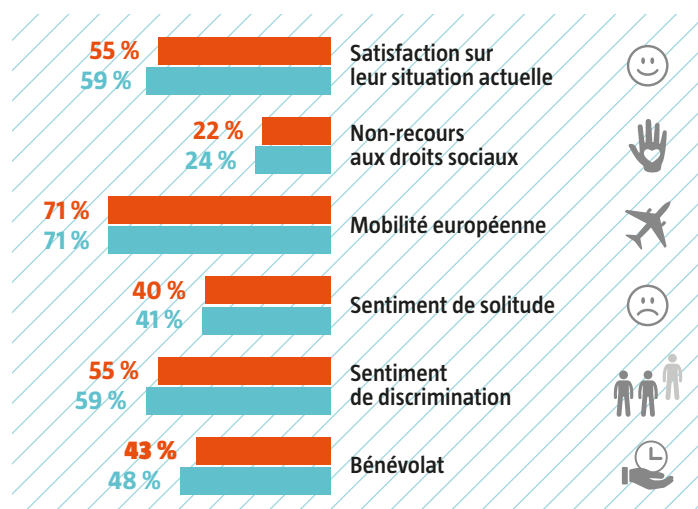
Les jeunes de la région Bourgogne-Franche-Comté sont moins satisfaits de leur vie que la moyenne des jeunes Français. Ils sont aussi moins souvent bénévoles ; et se déclarent moins souvent victime de discrimination. Sur les autres indicateurs clés, les jeunes de la région se distinguent assez peu de la moyenne des jeunes Français.

- **55 % des jeunes de Bourgogne-Franche-Comté déclarent que de manière générale, leur vie actuelle correspond à leurs attentes**, soit moins que la moyenne nationale des 18-30 ans (-4 points).
- **Le taux de non-recours des jeunes de cette région est légèrement inférieur à la moyenne nationale** : au cours des douze derniers mois, 22 % des jeunes Bourguignons et Franc-Comtois contre 24 % de l'ensemble des jeunes déclarent ne pas avoir bénéficié des dispositifs, allocations, droits, aides ou tarifs sociaux auxquels ils avaient droit (autant que les jeunes Français).
- **Le taux de mobilité européenne des jeunes de Bourgogne-Franche-Comté est identique à celui de la France métropolitaine**. 71 % des jeunes de la région sont déjà partis dans un autre pays européen (tous motifs de départ confondus), soit autant que la moyenne des jeunes métropolitains.

- **40 % des jeunes de la région déclarent se sentir seuls tous les jours ou presque ou très souvent** soit à peine 1 point de moins que la moyenne des jeunes en France.
- Les Bourguignons et Francs-Comtois de 18 à 30 ans sont **moins nombreux à déclarer avoir été victime de discriminations, tous motifs confondus** (55 %, soit 4 points de moins que la moyenne des jeunes en France).
- 43 % des jeunes vivant en Bourgogne-Franche-Comté ont déclaré consacrer de leur temps à des **activités bénévoles**, un résultat inférieur de 5 points à la moyenne des jeunes Français.

Indicateurs clés en région

Bourgogne-Franche-Comté / France¹



¹ Les données relatives à la mobilité européenne sont comparées uniquement aux jeunes métropolitains. En revanche les autres données sont comparées à l'ensemble des jeunes résidants sur le territoire français.

Les chiffres en gras sont significativement différents des chiffres moyens du pays.

VÉCU DE LA PANDÉMIE

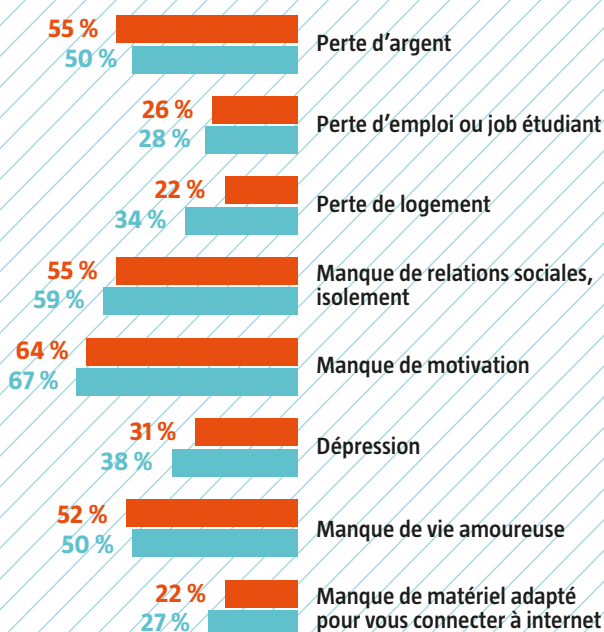


UNE PERTE D'ARGENT

Les jeunes de Bourgogne–Franche-Comté ont davantage souffert d'une perte financière durant la période de pandémie ; ils ont en revanche moins souvent perdu leur logement, été atteints de dépression ou fait face à des difficultés matérielles pour se connecter à Internet sur cette période.

Au cours des douze derniers mois, avez-vous été confronté aux difficultés suivantes ?

Bourgogne–Franche-Comté / France entière



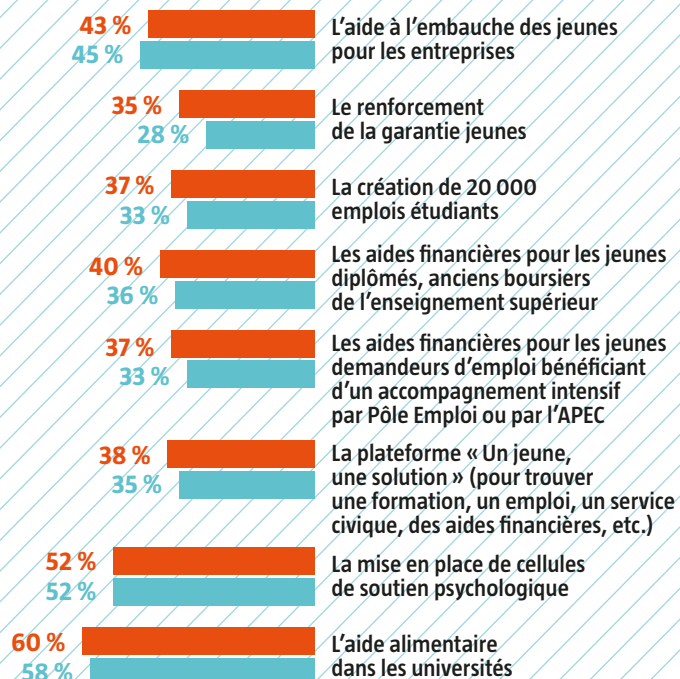
Source : INJEP-CRÉDOC, Baromètre DJEPVA sur la jeunesse, 2021.
Champ : Ensemble des jeunes âgés de 18 à 30 ans.

UNE MEILLEURE CONNAISSANCE DU RENFORCEMENT DE LA GARANTIE JEUNES ET DES AIDES FINANCIÈRES POUR LES JEUNES DIPLÔMÉS

Les jeunes de Bourgogne–Franche-Comté ont davantage entendu parler du renforcement de la garantie jeunes, des aides financières pour les jeunes diplômés anciens boursiers de l'enseignement supérieur que la moyenne des jeunes Français.

Avez-vous entendu parler des dispositifs mis en place spécifiquement pour les jeunes par rapport à la crise de la Covid ?

Bourgogne–Franche-Comté / France entière



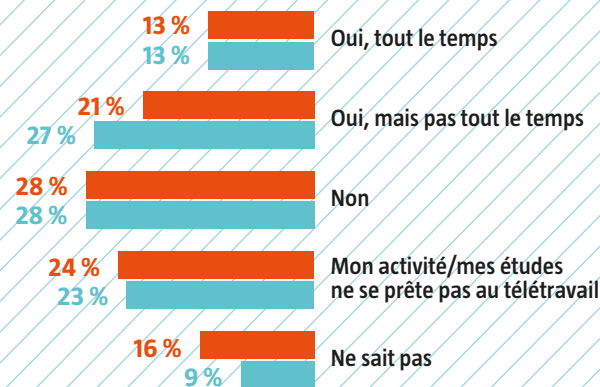
Source : INJEP-CRÉDOC, Baromètre DJEPVA sur la jeunesse, 2021.
Champ : Ensemble des jeunes âgés de 18 à 30 ans.

UN TÉLÉTRAVAIL À TEMPS PARTIEL MOINS PLÉBISCITÉ

Les jeunes de Bourgogne–Franche-Comté sont plus indécis sur le rythme à privilégier pour le télétravail ou les études à distance, mais sont moins nombreux à opter pour une formule à temps partiel.

Vous-même, après la crise sanitaire, souhaiteriez-vous être en télétravail ou étudier à distance...

Bourgogne–Franche-Comté / France entière



Source : INJEP-CRÉDOC, Baromètre DJEPVA sur la jeunesse, 2021.
Champ : Ensemble des jeunes âgés de 18 à 30 ans.

DISCRIMINATIONS

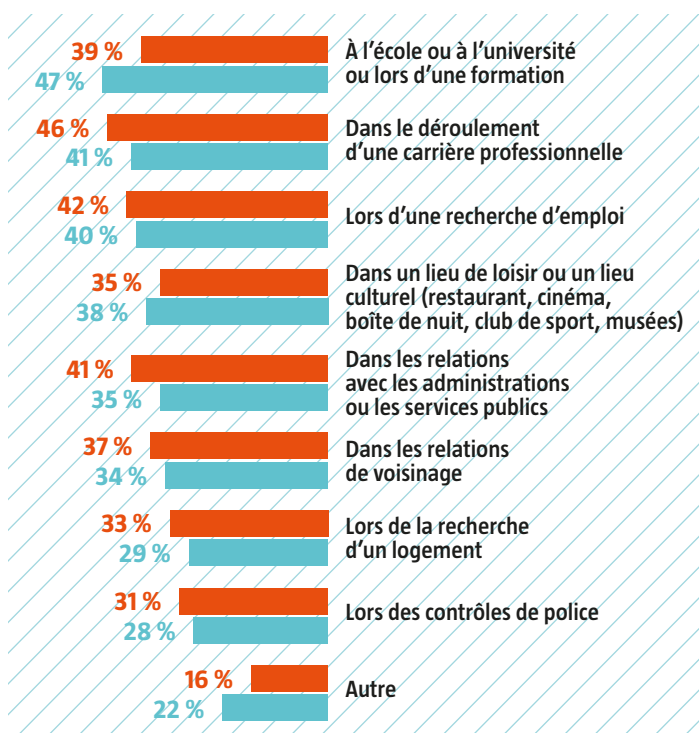


DES DISCRIMINATIONS DANS LE DÉROULEMENT DE LA CARRIÈRE PROFESSIONNELLE ET DANS LES RELATIONS AVEC LES ADMINISTRATIONS ET SERVICES PUBLICS

Les jeunes de Bourgogne-Franche-Comté déclarent plus souvent que la moyenne des jeunes Français avoir été discriminés dans le cadre de leur carrière professionnelle. Il s'agit de la première occasion de discrimination invoquée. La seconde, lors d'une recherche d'emploi, est citée à un niveau comparable à la moyenne. La troisième, dans les relations avec les administrations et services publics est davantage citée par les jeunes Bourguignons et Franc-Comtois. Ils évoquent en revanche moins souvent l'école, l'université ou un lieu de formation que l'ensemble des jeunes Français.

Et plus précisément, dans quelle(s) circonstance(s) cette discrimination s'est-elle produite ?

Bourgogne-Franche-Comté / France entière



Source : INJEP-CRÉDOC, Baromètre DJEVA sur la jeunesse, 2021.

Champ : Ensemble des jeunes âgés de 18 à 30 ans s'étant déclaré victime de discrimination.

REGARD SUR L'AVENIR

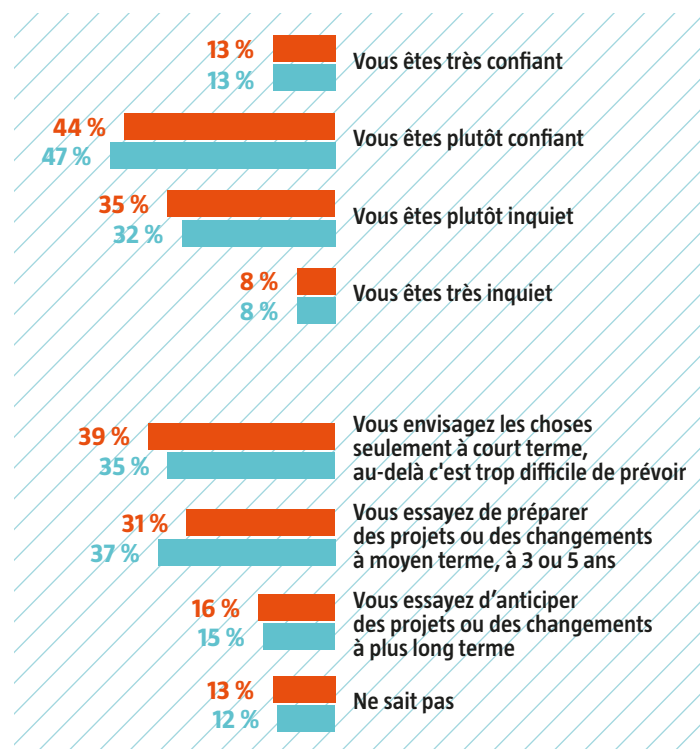


UN AVENIR ENVISAGÉ À COURT TERME

Les jeunes de Bourgogne-Franche-Comté ne sont ni plus inquiets ni plus confiants en leur avenir que l'ensemble des jeunes Français. Cependant, leur capacité à se projeter dans l'avenir diffère. Ils sont plus nombreux que la moyenne nationale à n'envisager les choses qu'à court terme. La projection à 3 ou 5 ans en particulier s'avère plus délicate pour les jeunes de la région que pour l'ensemble des jeunes du pays.

Comment voyez-vous votre avenir dans les trois ans qui viennent ? / Quand vous pensez à l'avenir, qu'il s'agisse de vos projets ou de vos préoccupations, comment vous situez-vous ?

Bourgogne-Franche-Comté / France entière



Source : INJEP-CRÉDOC, Baromètre DJEVA sur la jeunesse, 2021.

Champ : Ensemble des jeunes âgés de 18 à 30 ans.

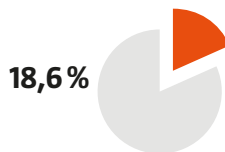
PROFIL DES MOINS DE 30 ANS EN BOURGOGNE-FRANCHE-COMTÉ

POPULATION DES 15-29 ANS dans la population totale



Source : Insee – Estimations de population (résultats provisoires arrêtés en mars 2021).

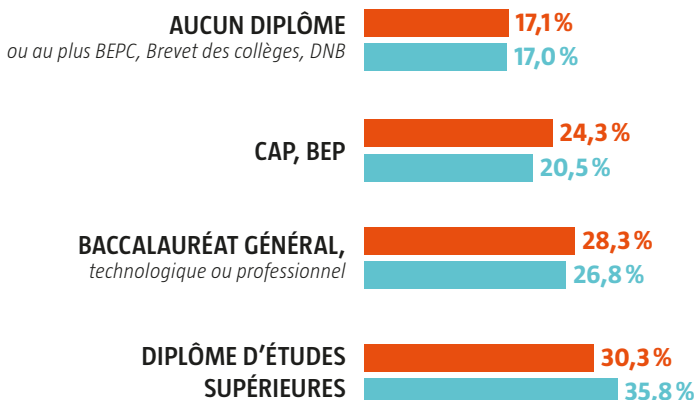
TAUX DE CHÔMAGE DES MOINS DE 25 ANS



Source : Insee, taux de chômage localisés, enquête emploi DOM, 2020. Champ : France hors Mayotte.

DIPLÔMES DES 15-29 ANS

Bourgogne-Franche-Comté / France



Source : Insee, RP2017 exploitation principale, géographie au 01/01/2020. Champ : France hors Mayotte.

CRÉDOC

LE BAROMÈTRE JEUNESSE



Fruit d'une collaboration entre l'INJEP et le CREDOC, le Baromètre DJEPVA sur la jeunesse 2021 est une enquête nationale réalisée en ligne auprès de 4600 jeunes de métropole et d'outre-mer âgés de 18 à 30 ans, et sélectionnés selon la méthode des quotas.

Lancé en 2016 à la demande de la direction de la jeunesse, de l'éducation populaire et de la vie associative (DJEPVA), ce baromètre annuel vise à améliorer la connaissance sur les conditions et modes de vie des jeunes ainsi que sur leurs aspirations.

Plusieurs thèmes ont été abordés dans cette 6^e édition du Baromètre jeunesse :

- Les aspirations des jeunes : état d'esprit, regard sur leur situation et perspectives, vécu et impact de la pandémie...
- L'accès aux droits sociaux : non-recours, connaissance des aides, attente vis-à-vis des pouvoirs publics...
- La mobilité quotidienne : impact de la crise sanitaire sur les déplacements, passage au distanciel...
- Les projets d'avenir et l'emploi : critères de choix du projet professionnel, impact de la crise sanitaire, capacité à se projeter...
- L'engagement citoyen : vote, adhésion associative, freins et leviers à l'engagement bénévole...
- L'expérience d'inégalités et de discriminations
- La mobilité et l'expérience internationale : départs à l'étranger, impact de la crise sanitaire...

L'exploitation territoriale des résultats permet d'éditer les fiches régionales qui présentent les indicateurs clés et les spécificités des régions.

L'INSTITUT NATIONAL DE LA JEUNESSE ET DE L'ÉDUCATION POPULAIRE

L'institut national de la jeunesse et de l'éducation populaire est un observatoire, centre d'expertise et de ressources sur les questions de jeunesse et les politiques qui lui sont dédiées, sur l'éducation populaire, la vie associative et le sport.

Sa mission : contribuer à améliorer la connaissance dans ces domaines par la production de statistiques et d'analyses, l'observation, l'expérimentation et l'évaluation.

Son ambition : partager cette connaissance avec tous les acteurs et éclairer la décision publique.

www.injep.fr