

2023  
**Les RENCONTRES**  
de l'INJEP

**Les jeunes face aux crises :**  
**conditions de vie, travail et santé**

21 novembre 2023 – Maison des pratiques artistiques amateurs

## ALLOCUTION INTRODUCTIVE

# Prisca Thévenot

Secrétaire d'État chargée de la Jeunesse et  
du Service national universel

21 novembre 2023



## CONFÉRENCE INTRODUCTIVE

# Panorama de la situation de la jeunesse

**Augustin Vicard**

Directeur de l'INJEP

**UNE CRISE DÉMOGRAPHIQUE ?**

**QUELLE PLACE POUR LA JEUNESSE  
DANS UNE SOCIÉTÉ VIEILLISSANTE ?**

# Une France de moins en moins jeune mais plus jeune que l'Allemagne, l'Italie ou l'Espagne

Au 1<sup>er</sup> janvier 1985,

# 12,8 M

de 15-29 ans en France (23 % de la population)

Au 1<sup>er</sup> janvier 2023,

# 11,9 M

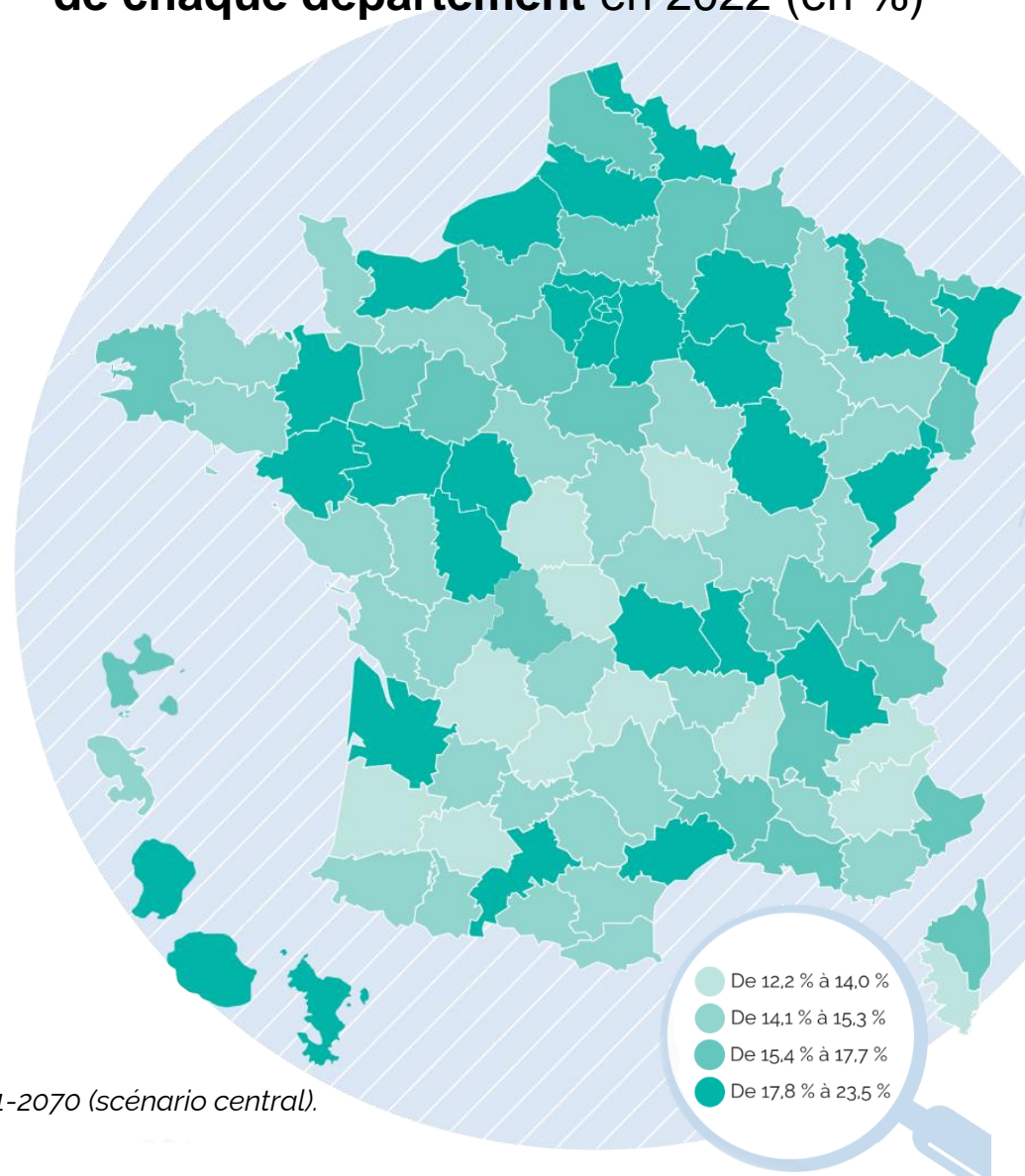
de 15-29 ans en France (17,5 % de la population)

En 2050 (selon les dernières projections Insee),

# 10,9 M

de 15-29 ans en France (16 % de la population)

## Part des 15-29 ans dans la population de chaque département en 2022 (en %)



## Les évolutions les plus fortes au cours des années 80/90



**UNE CRISE ECONOMIQUE ET DE L'EMPLOI ?**

**L'INSERTION PROFESSIONNELLE DES JEUNES  
AU PRISME DE LA MASSIFICATION SCOLAIRE**

# Une amélioration récente du marché du travail, mais des difficultés d'insertion toujours fortes

## Évolution du taux de chômage des 15-24 ans.



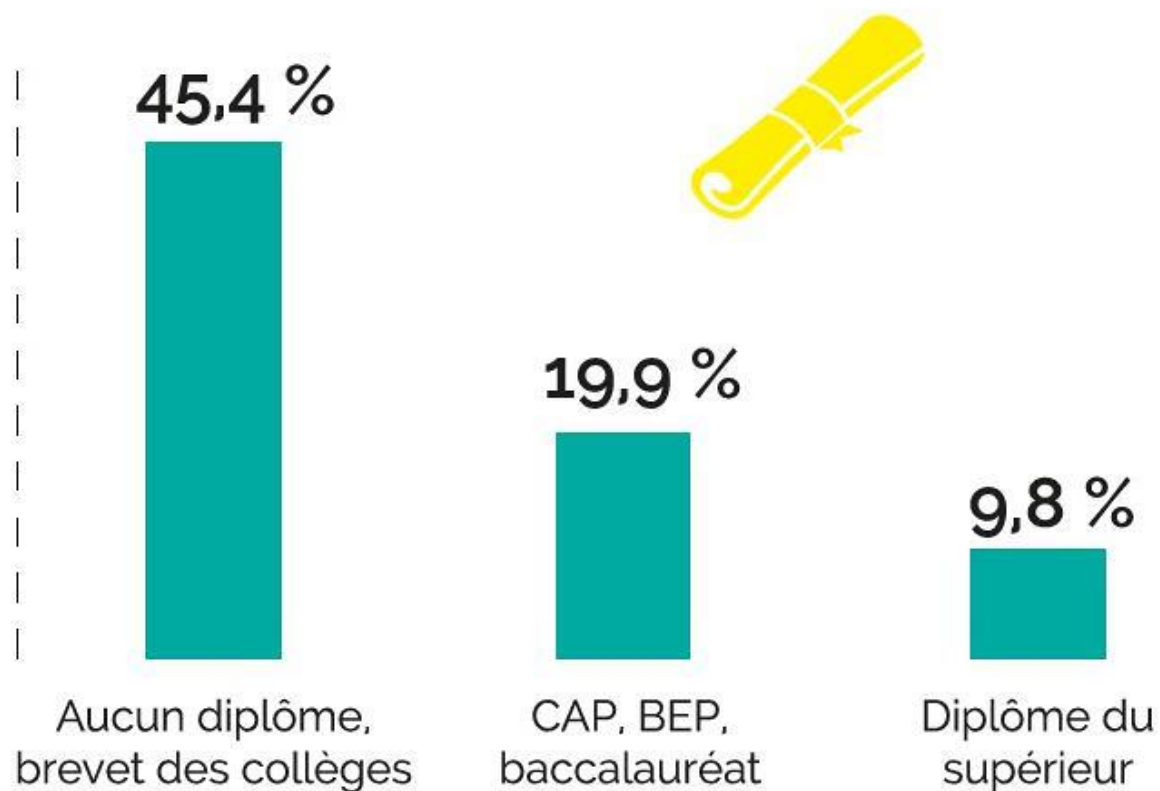
Champ > France (hors Mayotte)

Source > Enquête Emploi, Insee



# Le rôle toujours très protecteur du diplôme

## Taux de chômage 1 à 4 ans après la sortie des études initiales

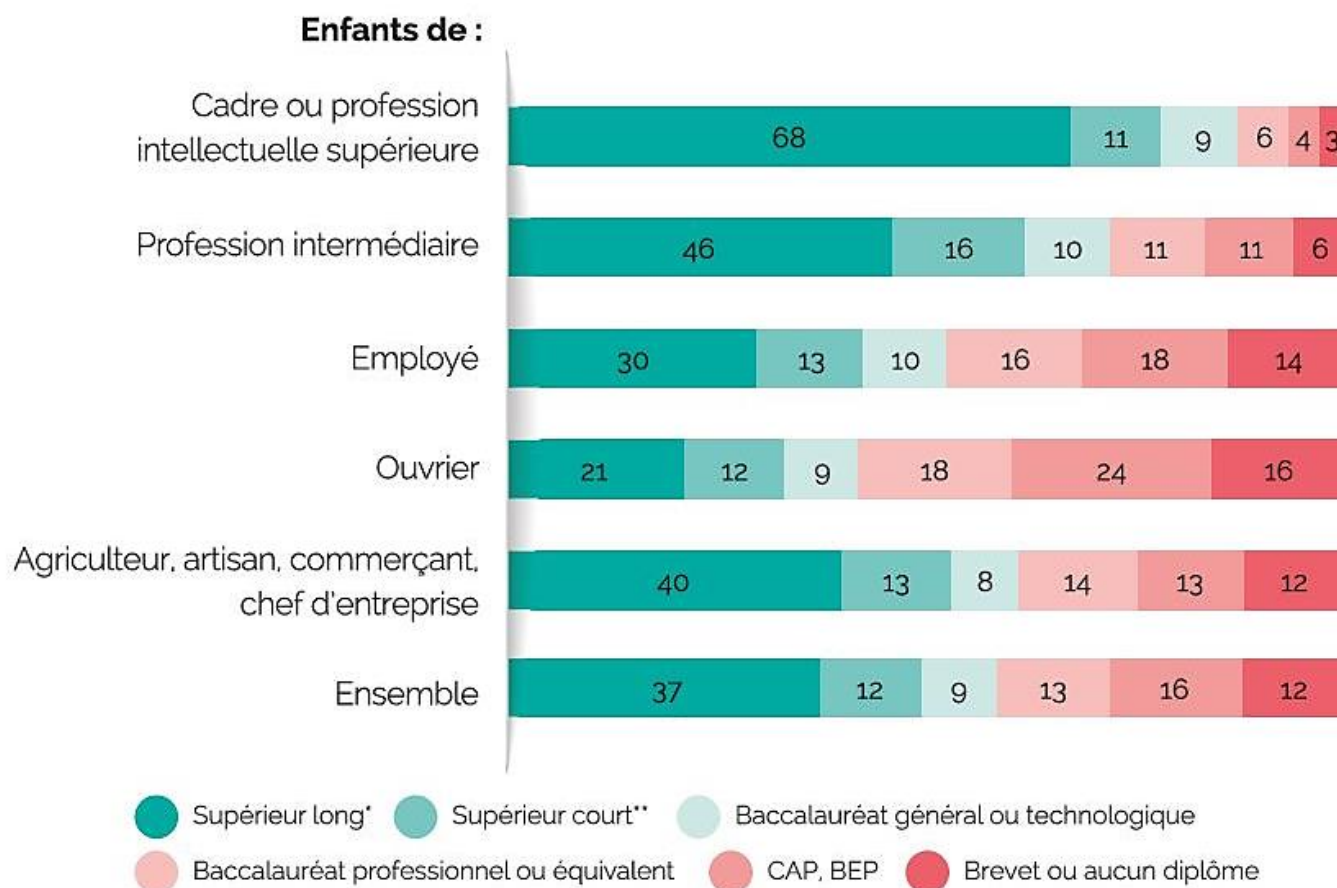


Champ > 2021, France (hors Mayotte)  
Source > Enquête Emploi, Insee

# La génération « quasi tous bacheliers »

## Une massification scolaire, mais pas de démocratisation ?

**Niveau de diplôme** des 25-34 ans  
selon **la profession de leurs parents.** (en %)



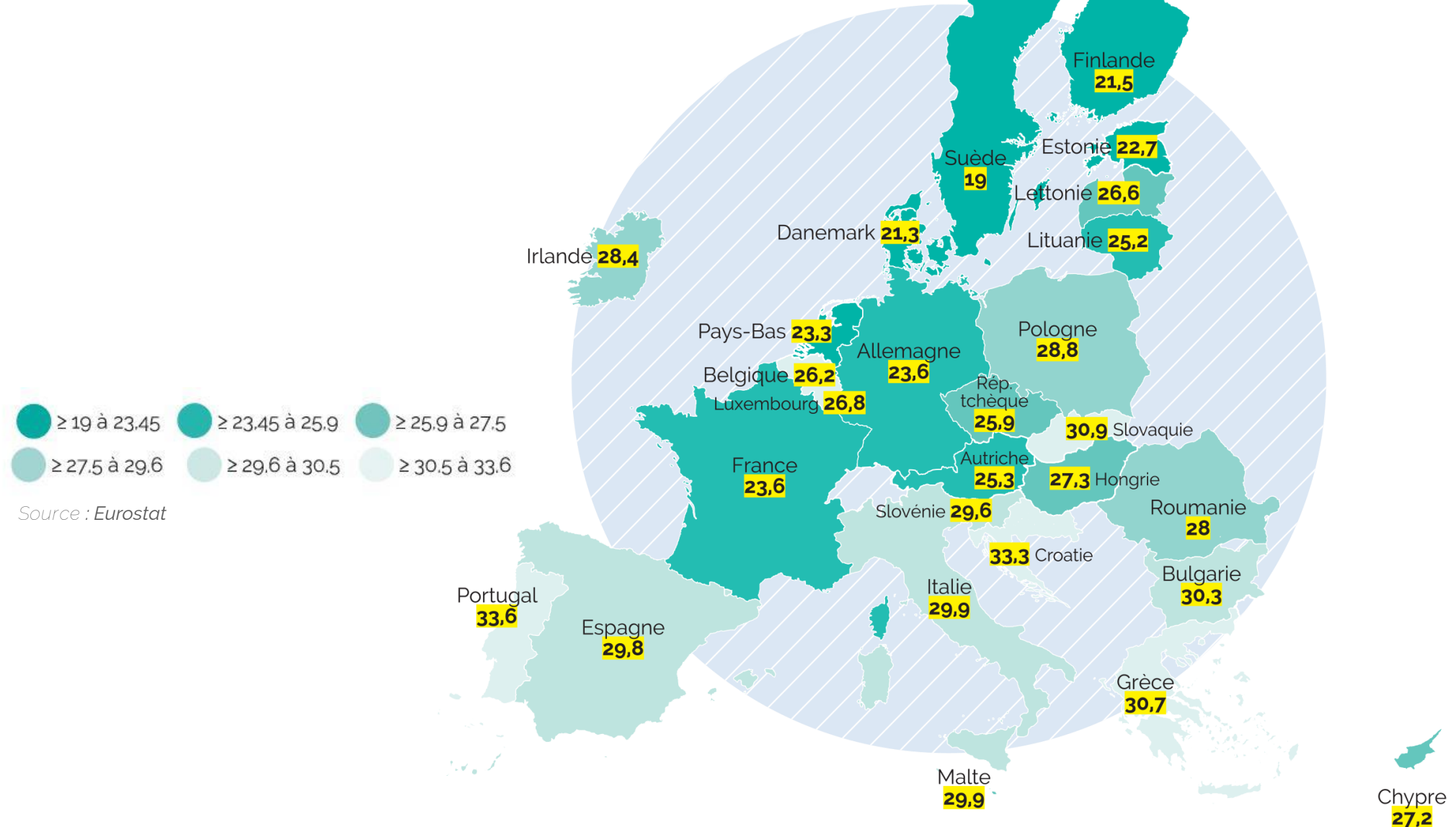
**UNE CRISE DU LOGEMENT ?**

**QUEL ACCÈS DES JEUNES À UN  
LOGEMENT AUTONOME ?**

# Départ du foyer parental : les jeunes français dans une position médiane en Europe

21 novembre 2023

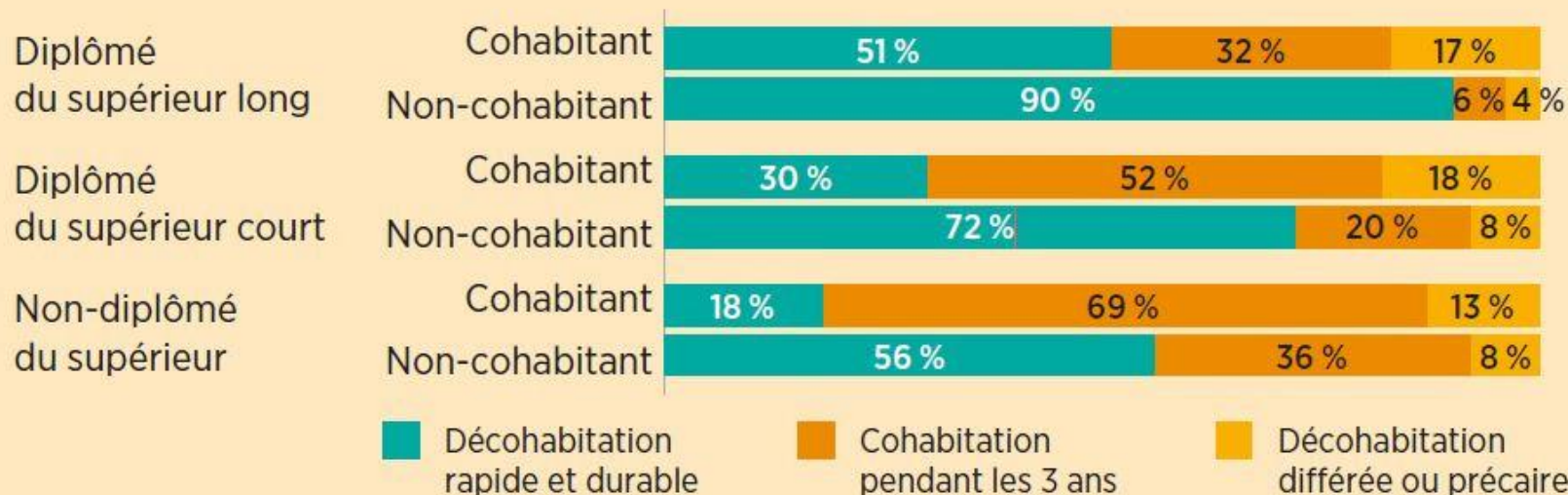
## Âge moyen de **départ du foyer parental**



# Un accès au logement autonome facilité pour les plus diplômés

## La cohabitation en fin d'études, révélatrice des inégalités sociales et territoriales

### Trajectoires de décohabitation au cours des trois années suivant la sortie des études



**UNE FRACTURE TERRITORIALE ?**

**LES JEUNESSES RURALES  
ET DES QUARTIERS POPULAIRES**

# Un besoin de connaissance sur les jeunesses rurales et des quartiers populaires



**UNE CRISE DÉMOCRATIQUE ?**

**QUEL « ENGAGEMENT » DES JEUNES A  
L'HEURE DE L'ABSTENTION CROISSANTE ?**



LIBERTÉ  
ÉQUALITÉ  
FRATERNITÉ

analyses & synthèses

---

ÉTUDES ET RECHERCHES N° 62 • Novembre 2022

**ÉLECTIONS PRÉSIDENTIELLES 2022**

## Le vote et l'abstention des jeunes au prisme de leurs valeurs et de leur situation sociale

**Le rapport au vote et les choix électoraux des jeunes ont été particulièrement scrutés lors de la présidentielle. La forte abstention a amené à s'interroger sur leur intégration et leur rapport à la vie politique institutionnelle. L'enquête post-électorale Younelect 2022 met en lumière les spécificités du vote des jeunes et les explique. Lorsqu'ils s'opèrent, leurs choix électoraux se sont davantage portés sur les candidats de la gauche radicale et de l'extrême droite alors que sur l'ensemble du corps électoral, ces élections tendent à révéler une tripartition du paysage politique. Enfin, ces scrutins mettent en évidence des lignes de clivage dans les comportements de vote au sein d'une même génération, selon les valeurs des jeunes, leurs difficultés spécifiques, leurs territoires de vie et leurs caractéristiques sociales.**

**L'abstention des jeunes : entre « moratoire civique » et changement générationnel**

Si la participation électorale aux élections intermédiaires et législatives donne à voir des niveaux d'abstention en constante augmentation depuis les années 1980, la présidentielle a longtemps été préservée de ce décrochage. La plus forte visibilité des enjeux, la médiatisation de l'événement, l'exacerbation des clivages idéologiques ont longtemps joué en faveur d'une plus forte mobilisation des électeurs. Pourtant, les 18-29 ans restent plus abstentionnistes que les autres classes d'âge, notamment les plus âgés pour lesquels la « norme civique » reste encore prégnante. L'élection présidentielle de 2022 n'échappe pas à la règle avec la confirmation de ces deux principales tendances [graphique 1, p. 2]. D'abord le niveau de participation de l'ensemble du corps électoral se maintient à un niveau encore important au regard des autres scrutins (74 % au premier tour et 72 % au second), malgré une durée de campagne réduite. Ensuite, le différentiel entre les jeunes et leurs aînés persiste, même si cet écart était beaucoup plus marqué lors des régionales et départementales de 2021 : 67 % des 18-24 ans et 61 % des 25-29 ans déclarent avoir participé aux deux tours des élections présidentielles contre 86 % pour les plus de 35 ans.

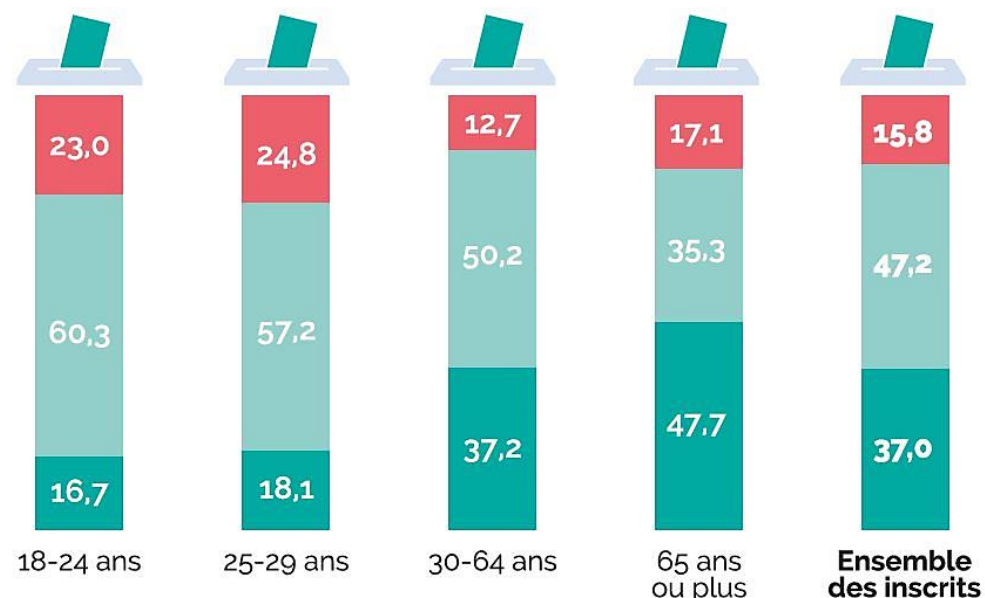
**Laurent Lardeux**, chargé d'études et de recherche (INJEP)

**Vincent Tiberj**, chercheur au Centre Émile Durkheim et professeur des universités à Sciences Po Bordeaux

Tout en apportant une nouvelle actualisation des rapports de force entre les appareils politiques, la séquence électorale 2022 a permis de mettre à jour les éléments de connaissance sur l'état des relations entre les jeunes citoyens et les institutions de la démocratie représentative dans un contexte de « désenchantement » de la vie politique traditionnelle (Lardeux, Tiberj, 2021). Il se manifeste par une participation électorale au mieux intermittente, une perte de confiance à l'égard des institutions traditionnelles et des partis, mais aussi par une citoyenneté plus distante qui s'exprime de plus en plus en dehors du canal traditionnel de l'acte électoral (Tiberj, 2017).

INJEP ANALYSES & SYNTHÈSES figure dès sa parution sur le site internet de l'INJEP : [www.injep.fr](http://www.injep.fr) (rubrique « publications »)

## Participation électorale

 aux élections présidentielles et législatives de 2022. (en %)


- Abstention systématique\*
- Vote intermittent\*\*
- Vote systématique\*\*\*

**Source :** Insee, enquêtes sur la participation électorale 2022.

# Une jeunesse engagée, mais autrement ?

En 2021, **3** jeunes de 16 à 30 ans sur **10** ont donné une partie de leur temps bénévolement pour une association.

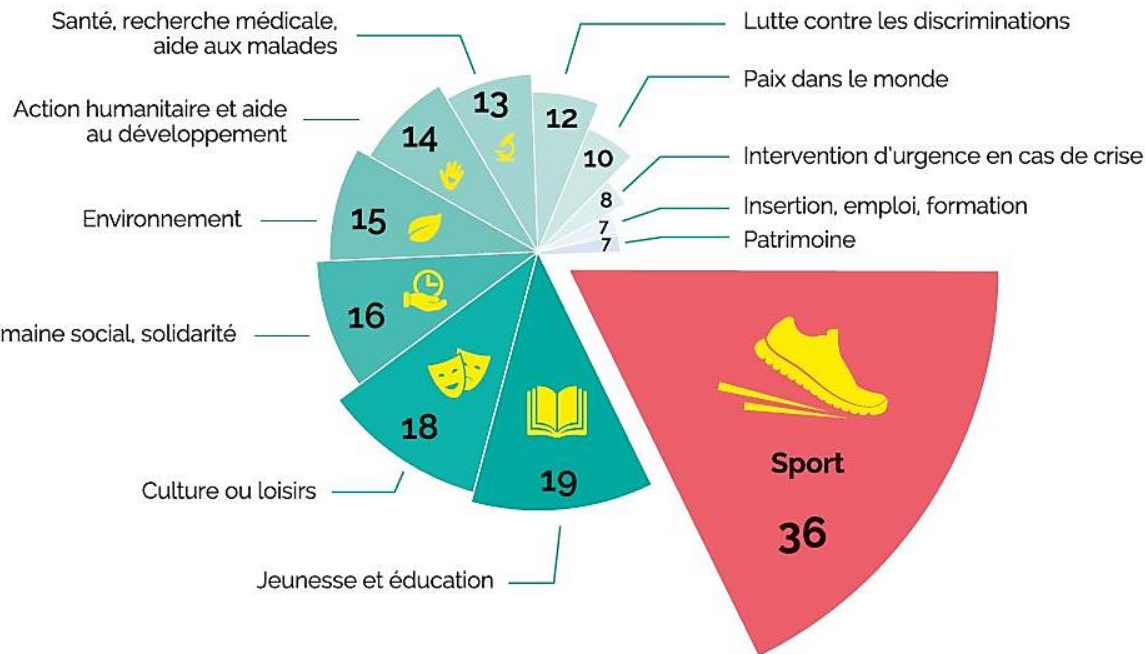
Mais d'autres modalités d'action et d'expression, notamment en ligne

En 2022,

**44 %** des jeunes ont signé une pétition ou défendu une cause sur internet, un blog, ou un réseau social au cours des douze derniers mois.



Principaux domaines d'engagement bénévole des 18-30 ans en 2022. (en %)



**21 %** ont participé à une manifestation une grève ou occupé des lieux.


Champ : France entière.


Source : INJEP-CREDOC, Baromètre DJEPVA sur la jeunesse 2022.

## LA CRISE CLIMATIQUE

# QUEL RÔLE DES JEUNES DANS LA TRANSITION BAS CARBONE ?

# La « génération Greta » : une minorité de jeunes très investis

 **RÉPUBLIQUE FRANÇAISE**  
*Liberté  
Égalité  
Fraternité*

 **injep**  
analyses & synthèses

ÉTUDES ET RECHERCHES N° 70 • Septembre 2023

## L'« éco-anxiété » vue par les jeunes activistes du mouvement climat

Parmi la variété des motifs avancés par les jeunes activistes pour justifier leur entrée dans le « mouvement climat », l'éco-anxiété est devenue un facteur central de mobilisation. Tout à la fois investie par les collectifs pour répondre à une demande croissante de prise en charge des troubles anxieux en lien avec le dérèglement climatique et critiquée en raison d'une approche jugée trop individualisante d'un phénomène climatique aux origines et aux effets fondamentalement collectifs, la notion suscite au sein du mouvement de nombreuses controverses. Elle donne plus largement à voir les rapports différenciés que les jeunes activistes entretiennent avec l'action militante, entre recherche de soutien collectif et interpellation des décideurs.

**Laurent Lardeux,** chargé d'études et de recherche (INJEP)

L'entrée dans l'activisme climatique est rarement un acte premier, elle fait souvent suite à une familiarisation antérieure. Une imprégnation familiale forte au politique, des fonctions de représentation au collège et au lycée, un engagement associatif ou politique préalable permettent dans bien des cas de faciliter l'entrée et de consolider des parcours militants. Mais au-delà des socialisations politiques antérieures, les ressorts de l'engagement se constituent aussi dans le cours des événements climatiques, comme moyen de réponse aux sentiments d'anxiété qu'ils sont susceptibles

d'engendrer. La notion d'« éco-anxiété », bien que restée relativement discrète dans l'univers scientifique, s'est ainsi peu à peu diffusée dans le mouvement climat pour désigner les conséquences du réchauffement climatique sur la santé mentale [encadré « Repère », p. 2]. À partir d'une recherche qualitative réalisée auprès d'activistes du mouvement » [encadré « Méthode », p. 3]. Il importe de saisir les diverses interprétations de la notion, son champ d'application, les controverses qu'elle ouvre et les éléments fédérateurs qu'elle suscite au sein des collectifs engagés dans la lutte contre le dérèglement climatique.

**À l'origine de l'activisme climatique**

Si le mouvement climat se distingue d'autres mouvements sociaux par l'âge des activistes, la primauté de leur engagement et la part importante de jeunes femmes participant aux actions, son profil socio-économique se rapproche en revanche de celui des militants prenant habituellement part à d'autres formes d'engagement. Institutionnelles comme non-institutionnelles, ils sont plus souvent diplômés, généralement issus de classes sociales supérieures, de parents déjà politisés. Ces tendances générales interrogent sur les mécanismes d'entrée dans ce type de mouvement, leurs « coûts » symboliques, le sentiment de compétence

INJEP ANALYSES & SYNTHÈSES figure dès sa parution sur le site internet de l'INJEP : [www.injep.fr](http://www.injep.fr) (rubrique « publications »)

 **RÉPUBLIQUE FRANÇAISE**  
*Liberté  
Égalité  
Fraternité*

 **injep**

INJEP NOTES & RAPPORTS RAPPORT D'ÉTUDE

■ Septembre 2023  
■ INJEPR-2023/06

## Les jeunes activistes dans le(s)mouvement(s) climat

**LAURENT LARDEUX**

■ chargé d'études et de recherche, INJEP

Institut national de la jeunesse et de l'éducation populaire (INJEP)  
Observatoire de la jeunesse, de l'éducation populaire, de la vie associative et du sport ☎ 01 70 58 94 00 [www.injep.fr](http://www.injep.fr)

# Une préoccupation désormais fréquente, chez les jeunes comme les moins jeunes

## LES JEUNES DE 15 À 25 ANS ET LA CRISE ENVIRONNEMENTALE : UNE PREOCCUPATION QUI SE TRADUIT ENCORE TIMIDEMENT DANS LES COMPORTEMENTS

Le 6<sup>ème</sup> rapport d'évaluation du GIEC paru le 20 mars dernier explique, qu'en dépit d'une sensibilisation croissante de la population aux conséquences du dérèglement climatique, si les modes de vie ne changent pas davantage, il sera impossible d'atteindre la neutralité carbone à l'horizon 2050. Dans la lignée de l'étude réalisée en 2022 auprès des « juniors » (génération des 55-75 ans), sondant *Le dialogue intergénérationnel sur l'environnement* entre grands-parents, enfants et petits-enfants, l'ADEME publie un deuxième volet, consacré cette fois aux jeunes de 15 à 25 ans. Son objectif : identifier le degré de connaissance des sujets environnementaux des jeunes âgés de 15 à 25 ans, recenser leurs pratiques en ce domaine et cerner les contours de la transmission de ces préoccupations, gestes et pratiques dans le cercle familial, en particulier avec leurs parents et leurs grands-parents.

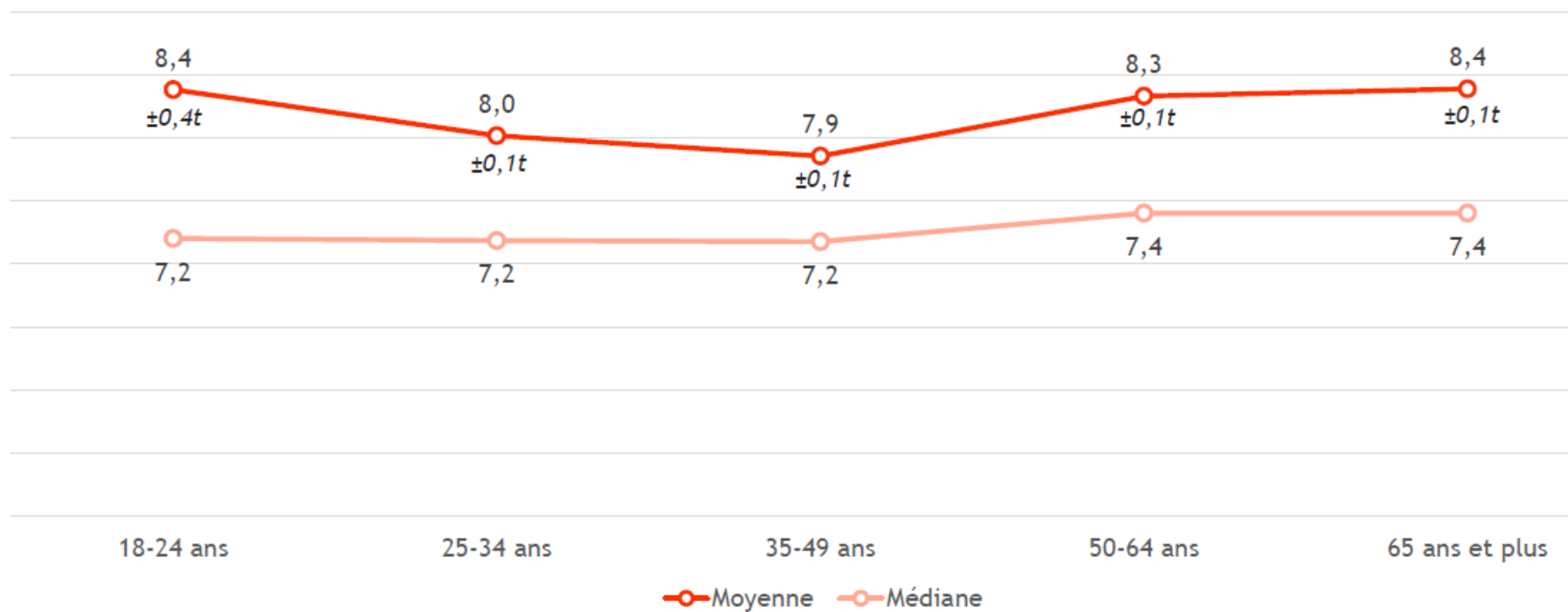
**ADEME**



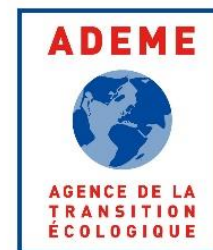
**AGENCE DE LA  
TRANSITION  
ÉCOLOGIQUE**

# Une empreinte carbone des jeunes proche de celle des moins jeunes

L'empreinte carbone moyenne individuelle selon l'âge (en tCO<sub>2</sub>-eq)



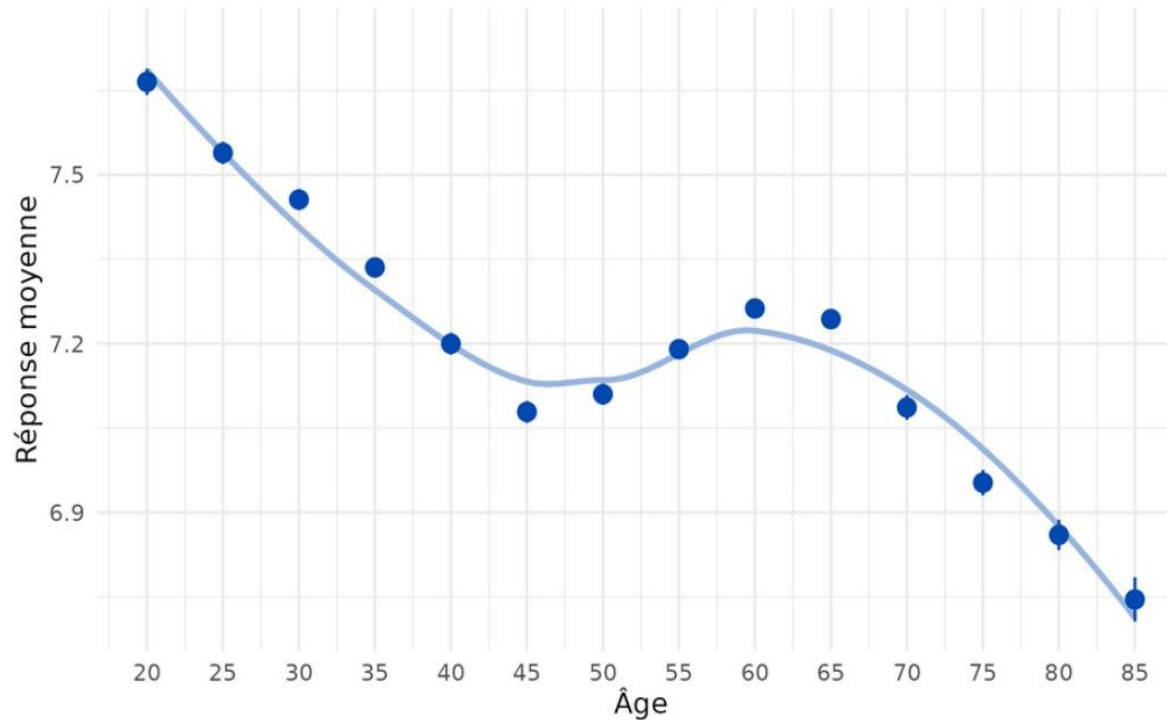
Source; enquête empreinte carbone auprès d'un échantillon représentatif de la population française, Opinion Way pour l'Ademe, 2023



# QUELS EFFETS DE MOYEN TERME DE LA CRISE SANITAIRE ?

# Un paradoxe : les jeunes globalement plus épanouis que leurs aînés, mais largement touchés par des syndromes dépressifs, notamment depuis la crise sanitaire

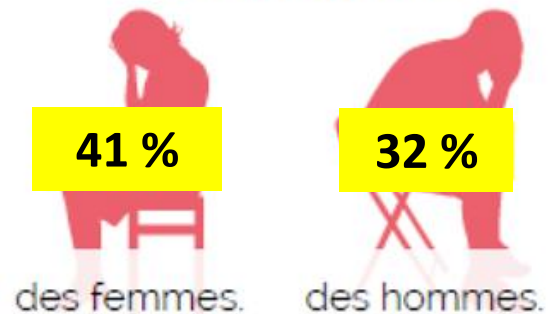
Satisfaction dans la vie selon l'âge



SRCV, 2010-2020, 20 ≤ âge ≤ 90

Pendant la crise sanitaire, **37%** des 15-24 ans ont connu au moins un syndrome dépressif entre 2020 et 2021, contre 25 % de l'ensemble de la population.

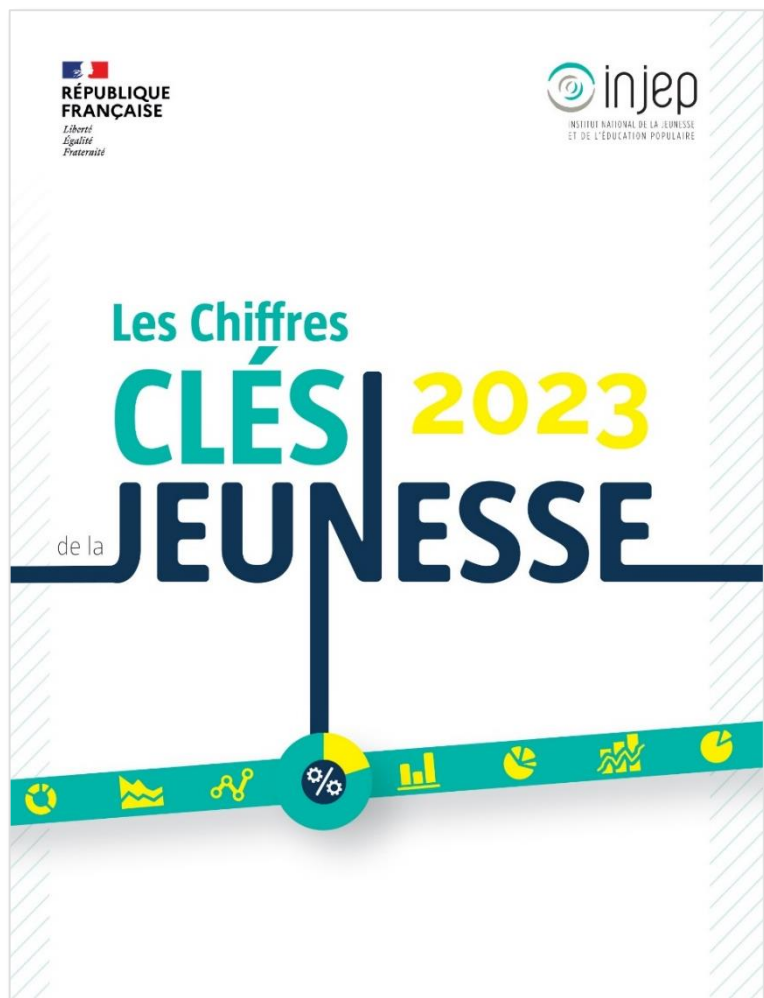
C'est le cas de :





# Un nouveau rapport au travail ?





## INTERVENANTES ET INTERVENANTS

**Animation de la journée** par **Sylvain Bourmeau**,  
journaliste et producteur radio

### Quels constats des organisations de jeunesses ?

#### **Evanne Jeanne-Rose**

Groupe des organisations étudiantes et des mouvements  
de jeunesse du CESE

#### **Marie Caillaud**

Présidente du Conseil d'orientation des politiques  
de jeunesse (COJ)

#### **Quentin Bourgeon**

Membre du comité d'animation chargé du développement  
et des RH du Forum Français de la Jeunesse (FFJ)

## Conditions de vie, inégalités territoriales et précarité

**Anne-Cécile Caseau**

Chargée d'études et de recherche à l'INJEP

**Mélanie Gambino**

Maîtresse de conférences, université Toulouse Jean Jaurès, Laboratoire Interdisciplinaire Solidarités, Sociétés, Territoires (LISST)

**Samir Hadj Belgacem**

Maître de conférences à l'université Jean Monnet (Saint Etienne)

**Lara Obermeier**

Directrice de l'accompagnement dans l'association Cop1-Solidarités Etudiantes

**Animation**  
**Sylvain Bourmeau,**  
journaliste  
et producteur radio

## La cohabitation en fin d'études, révélatrice des inégalités sociales et territoriales

Au cours de leur dernière année de formation, en 2017, 38 % des étudiants diplômés de l'enseignement supérieur court déclaraient vivre chez leurs parents ou un membre de leur famille, contre 20 % de ceux diplômés de l'enseignement supérieur long. Vivre chez ses parents est bien plus fréquent pour les étudiants originaires des milieux modestes ou des villes-centres et d'Île-de-France, traduisant un phénomène très différencié socialement et géographiquement. Les étudiants cohabitant avec leurs parents ont par ailleurs des trajets plus longs pour se rendre sur leur lieu d'étude (plus d'une heure pour un quart de ceux diplômés du supérieur long par exemple). La cohabitation tend enfin à se prolonger au-delà des études pour les moins diplômés : la moitié des jeunes diplômés du supérieur court qui habitent chez leurs parents lors de leur dernière année d'étude continuent à le faire au cours de leurs trois premières années de vie active.

Inès Jauneau,  
Thomas Venet, chargés  
d'études et d'enquêtes  
statistiques à l'INJEP

Plusieurs facteurs influent sur les situations de cohabitation des jeunes chez leurs proches au cours de leur dernière année d'études, ainsi que sur la manière dont ils décohabitent. Les origines sociale ou géographique, mais aussi l'âge, le sexe ou les cursus font varier considérablement les situations. À partir d'une exploitation de l'enquête « Génération 2017 », qui a interrogé en 2021 les sortants du système éducatif au cours de l'année 2016-2017 [encadré « Méthode », p. 2], l'INJEP complète ainsi les connaissances en matière de cohabitation et de décohabitation des jeunes (1, 2).

### Plus de cohabitants parmi les sortants non-diplômés du supérieur et dans les milieux modestes

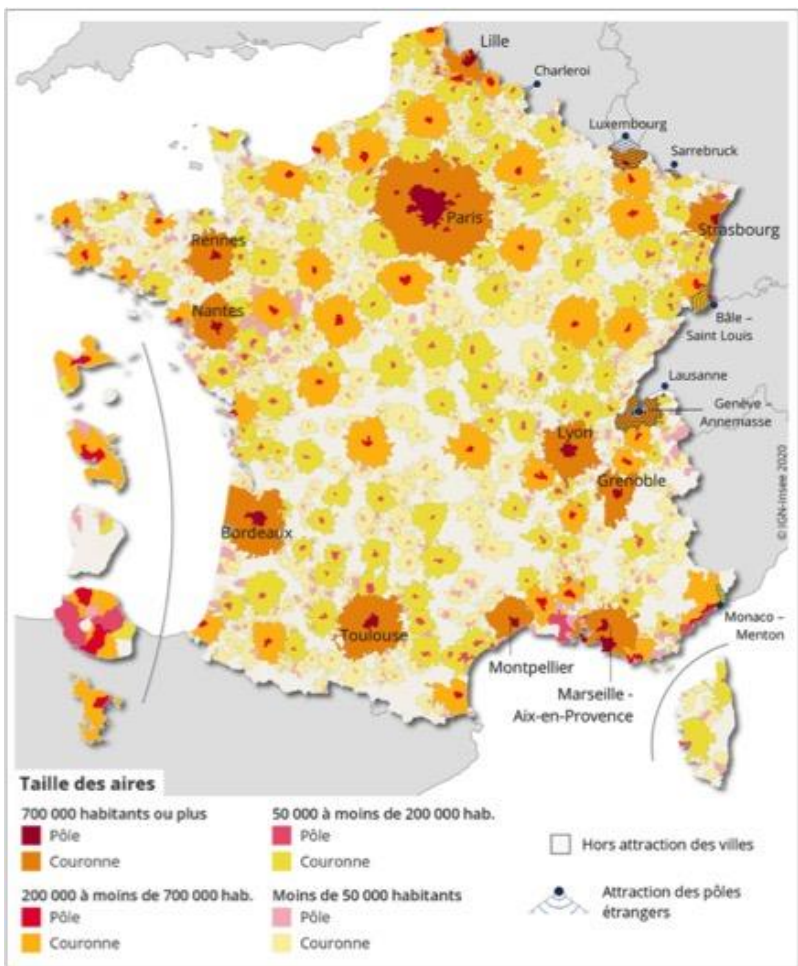
Trois grands types de sortants de l'enseignement supérieur se distinguent clairement : les sortants sans diplôme, les diplômés du supérieur court (BAC+2/+3) et les diplômés du supérieur long (BAC+4/+5/+8) [3]. Ces

groupes ont des caractéristiques très différentes en termes d'origine sociale, d'âge mais aussi de cohabitation : si 52 % des non-diplômés du supérieur sont cohabitants à la fin de leurs études, contre 20 % des diplômés du supérieur long.

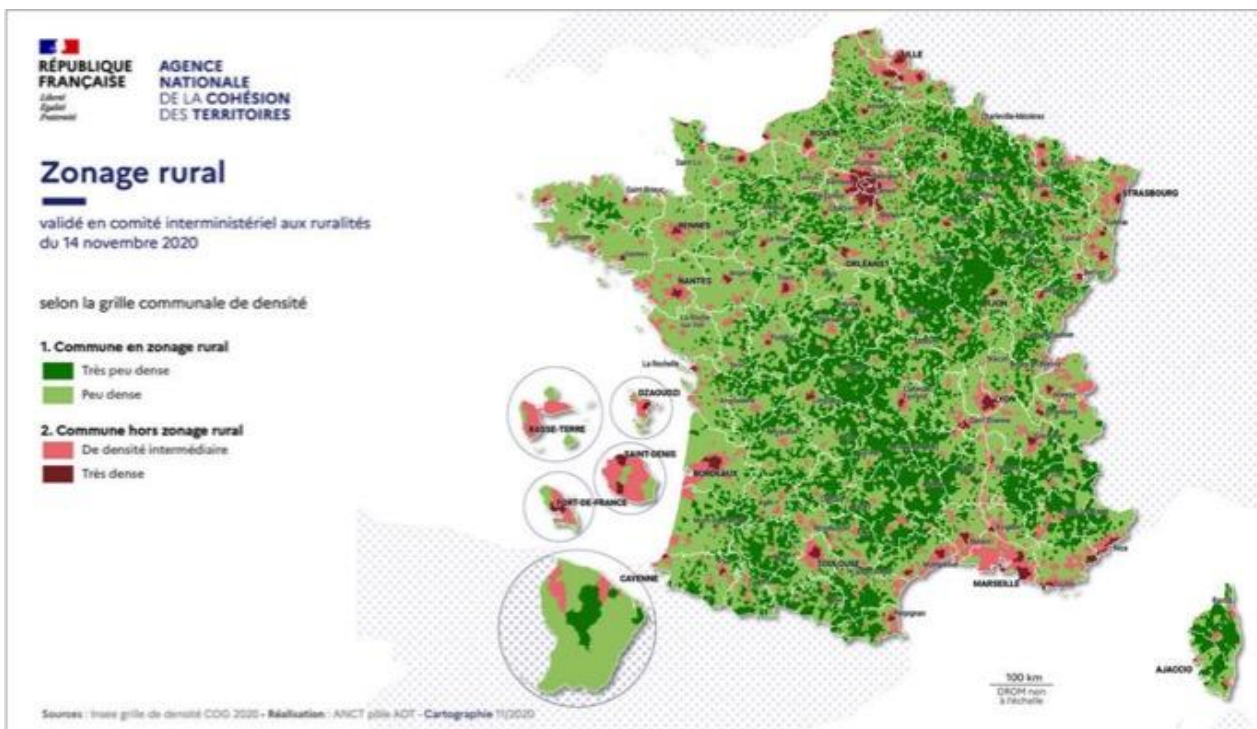
De plus, ces groupes ont des caractéristiques très différentes en termes d'origine sociale, d'âge mais aussi de cohabitation : si 52 % des non-diplômés du supérieur sont cohabitants à la fin de leurs études, ce n'est le cas que de 38 % des diplômés du supérieur court et de 20 % des diplômés du supérieur long [graphique 1, p. 2]. D'une manière générale, les étudiants sortent de cursus courts sont plus nombreux à résider chez leurs parents ou un membre de leur famille (« cohabiter »). Ainsi, 50 % des sortants en bac + 2 et 45 % des étudiants qui sortent en licence sont cohabitants, contre 22 % des sortants de master et 6 % des sortants de doctorat. Ces résultats, très liés à l'âge et à l'origine sociale des étudiants, se vérifient toutes choses égales par ailleurs. L'écart net de cohabitation entre les sortants de

A lire et télécharger sur :  
[www.injep.fr](http://www.injep.fr)

# Un territoire et une population urbaine ?



INSEE, 2020.  
 France urbaine (aires d'attraction des villes selon le nombre d'habitants en 2017).  
 Source : Vanier, 2020



INSEE, 2020.  
 France rurale (zonage adopté par le gouvernement le 14/11/2020).  
 Source: Vanier, 2020

## L'impact de l'inflation sur ses dépenses alimentaires comparatif avec l'ensemble de la population française

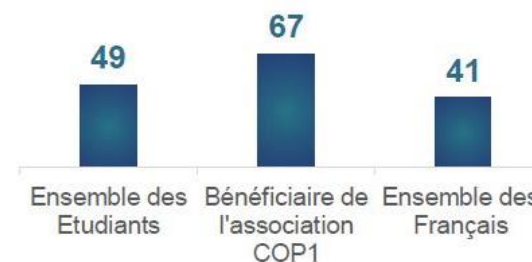
Q9 : Parlons plus précisément de vos dépenses alimentaires actuelles. A cause de l'inflation, avez-vous déjà... ?

« Oui vous l'avez déjà fait »

Supprimé certains repas (petits-déjeuners, goûters, dîners)



Réduit les portions / la quantité de vos repas



Acheté vos produits directement auprès des producteurs

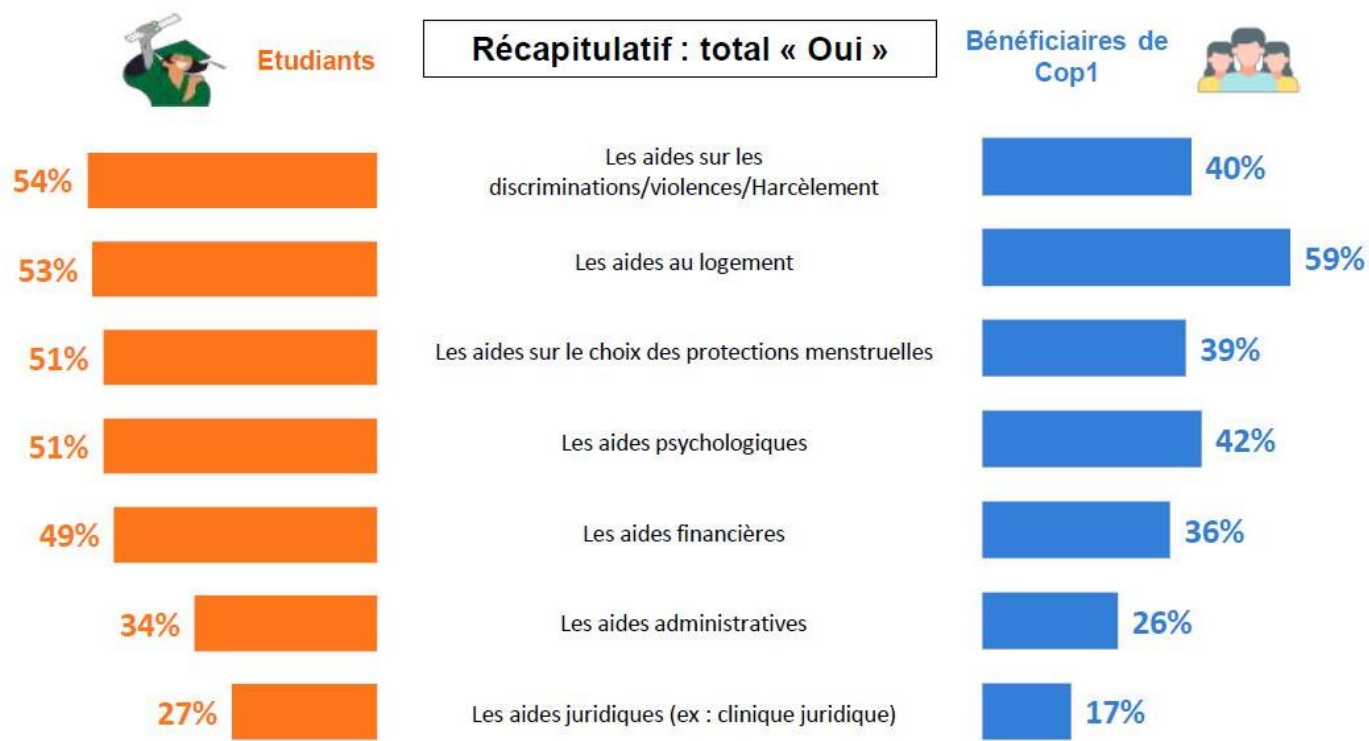


Adopté un régime alimentaire végétarien



## Le sentiment d'être informé sur diverses aides

Q3 : Diriez-vous que vous êtes suffisamment informé sur chacune des aides suivantes ?





# Cérémonie de remise du Prix de thèse de l'INJEP 2023

**Philippe Da Costa,**

président du conseil scientifique et d'orientation de l'INJEP

**PRIX DE**  
**thèse**  
**de**  
**L'INJEP**  
**2023**

mention jeunesse et  
politiques de jeunesse

# Félicitations à Leslie FONQUERNE qui reçoit aujourd'hui le Prix de thèse de l'INJEP 2023 !

Pour sa thèse intitulée

« *(Faire) Avaler la pilule : une sociologie des prescriptions et des usages d'une contraception en "crise"* »

soutenue à l'université Toulouse-Jean Jaurès en 2021.

Le jury décerne une mention spéciale à :

• **Stéphane Benveniste**

pour sa thèse intitulée « *Les grandes écoles au 20ème siècle, le champ des élites françaises : reproduction sociale, dynasties, réseaux* »  
soutenue à Aix-Marseille Université en 2021.

• **Paul Max Morin**

pour sa thèse intitulée « *Leur guerre d'Algérie : enjeux de mémoire dans la socialisation politique des jeunes Français* »  
soutenue à Sciences Po Paris en 2022.

PAUSE DEJEUNER...



...et projection de courts-métrages  
réalisés par des jeunes du *Festiprev*



## Rapport au travail des jeunes et conditions d'emploi

**Julie Couronné**

Chargée d'études et de recherche à l'INJEP

**Dominique Méda**

Professeure de sociologie à l'université Paris Dauphine et directrice de l'IRISSO

**Dominique Epiphane**

Chargée d'études et de recherche au Département Entrées et Évolutions dans la Vie Active (DEEVA) du Céreq

**Valérie Pomiès**

Directrice opérationnelle de la Mission Locale des Hautes-Pyrénées

**Animation**  
**Sylvain Bourmeau,**  
journaliste et  
producteur radio



A lire et télécharger sur :  
[www.injep.fr](http://www.injep.fr)

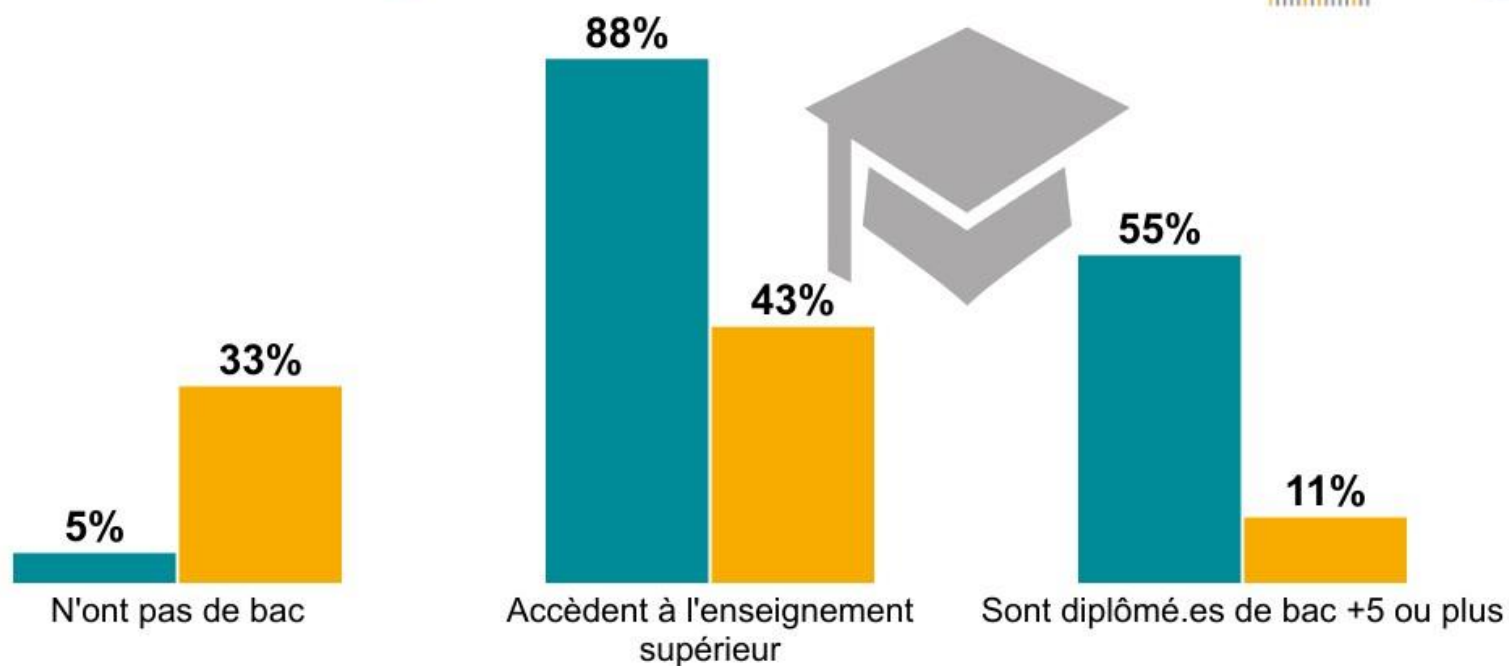
# Les attentes envers le travail selon l'enquête sur les valeurs (EVS) 2008

	-30 ans	30-49 ans	50 ans ou +
L'ambiance de travail est bonne	73%	65%	52%
On gagne bien sa vie	70%	63%	55%
Ce que l'on fait est intéressant	61%	60%	50%
On a des responsabilités	53%	48%	48%
C'est un travail qui donne l'impression de réussir quelque chose	49%	42%	40%
On y apprend de nouvelles compétences	48%	40%	30%
Un travail où tout le monde est traité de manière égale	44%	40%	41%
Cela permet de rencontrer des gens	44%	43%	37%
C'est un travail compatible avec la vie de famille	39%	52%	41%

## Le poids des origines sociales dans l'accès aux diplômes

■ Famille de 2 parents cadres ■ Famille à dominante ouvrière

Génération 



 Download data

Source : enquête Génération du Céreq 2020

Champ : jeunes né-es en France, sorti-es du système éducatif en 2017



## Santé des jeunes

### Yaëlle Amsellem-Mainguy

Chargée d'études et de recherche à l'INJEP

### Jean-Baptiste Hazo

Chargé d'études statistiques en santé mentale à la DREES,  
Ministère de la santé et de la prévention

### Stanislas Spilka

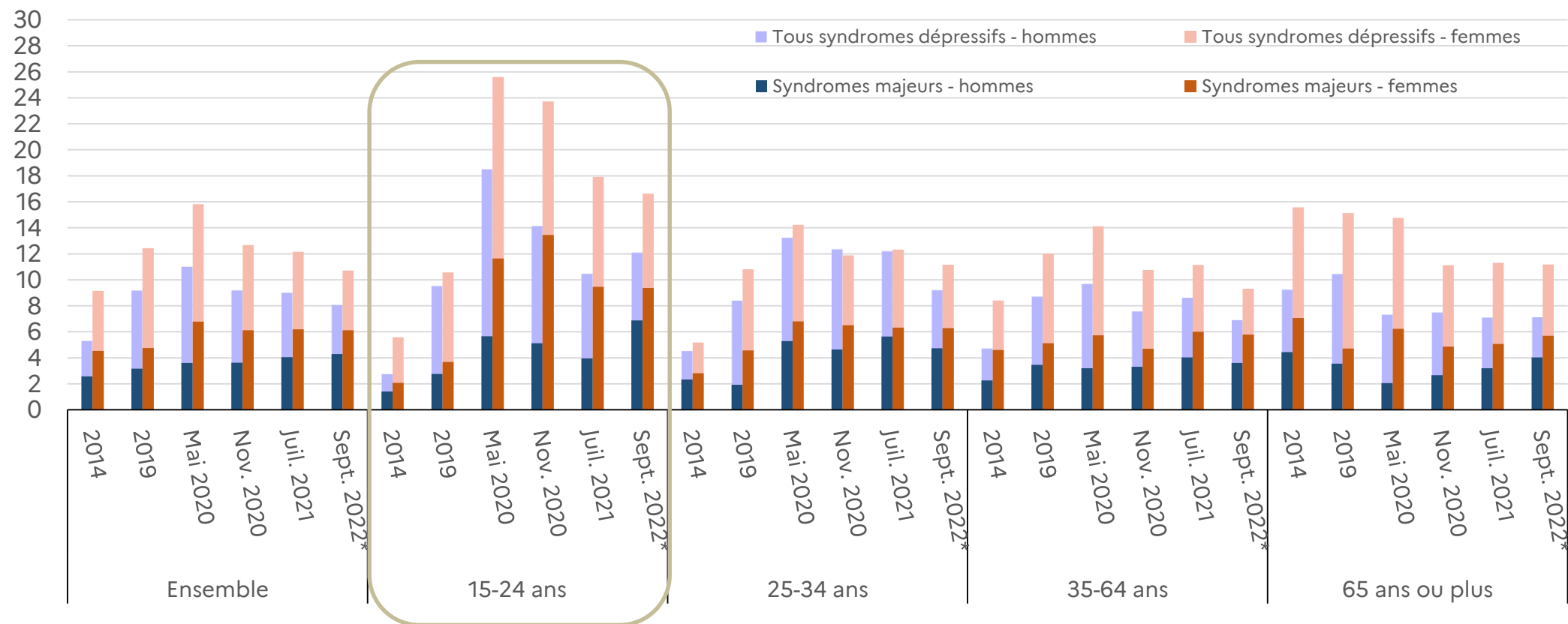
Responsable des enquêtes et des analyses statistiques (Unité  
Data) à l'Observatoire français des drogues et des tendances  
addictives (OFDT)

### Marine Maugarin Legagneur

Co-scénariste de la série Mental (Slash TV / France TV)

**Animation**  
**Sylvain Bourmeau,**  
journaliste et  
producteur radio

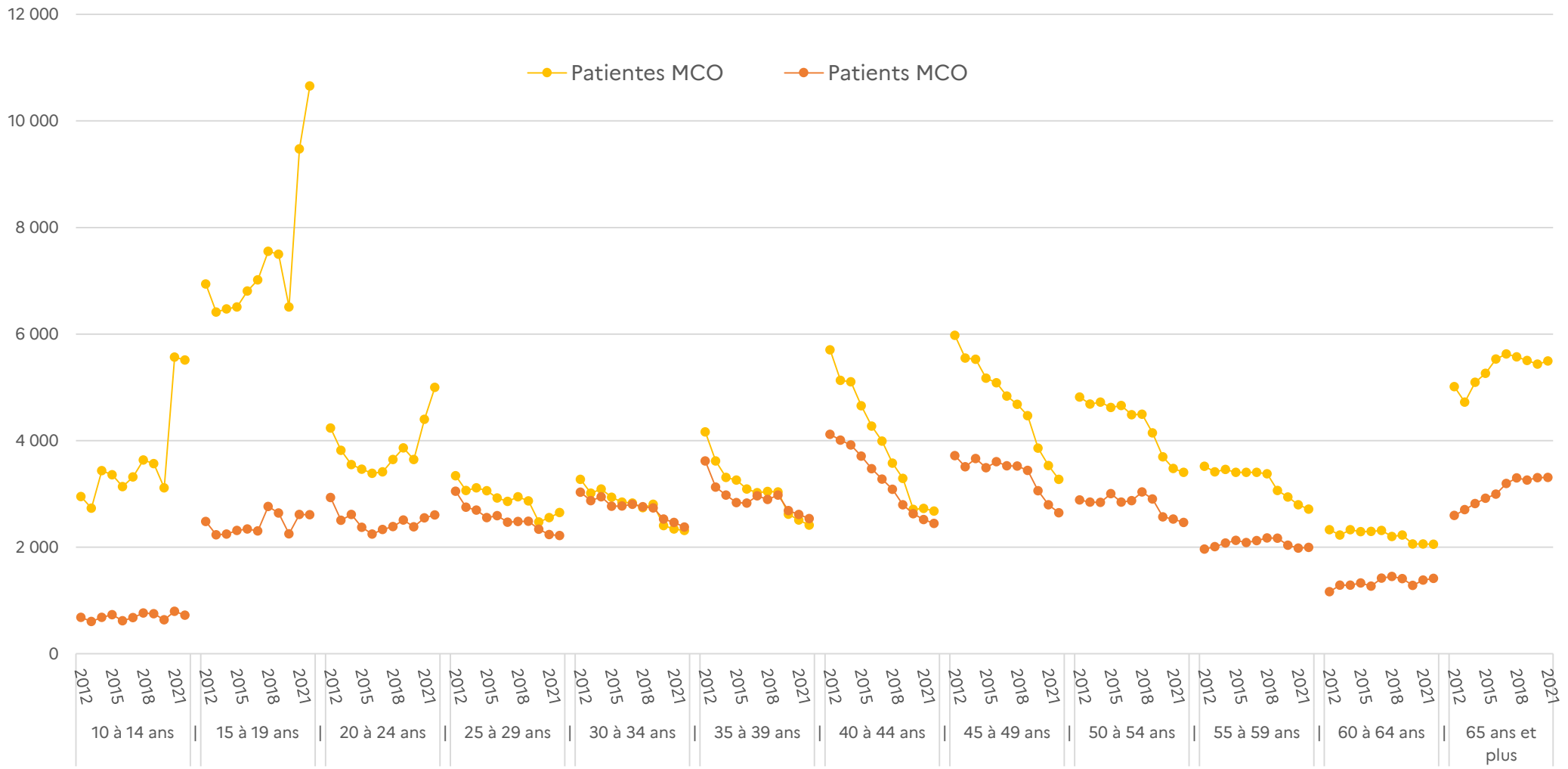
## Augmentations des syndromes dépressifs chez les moins de 35 ans



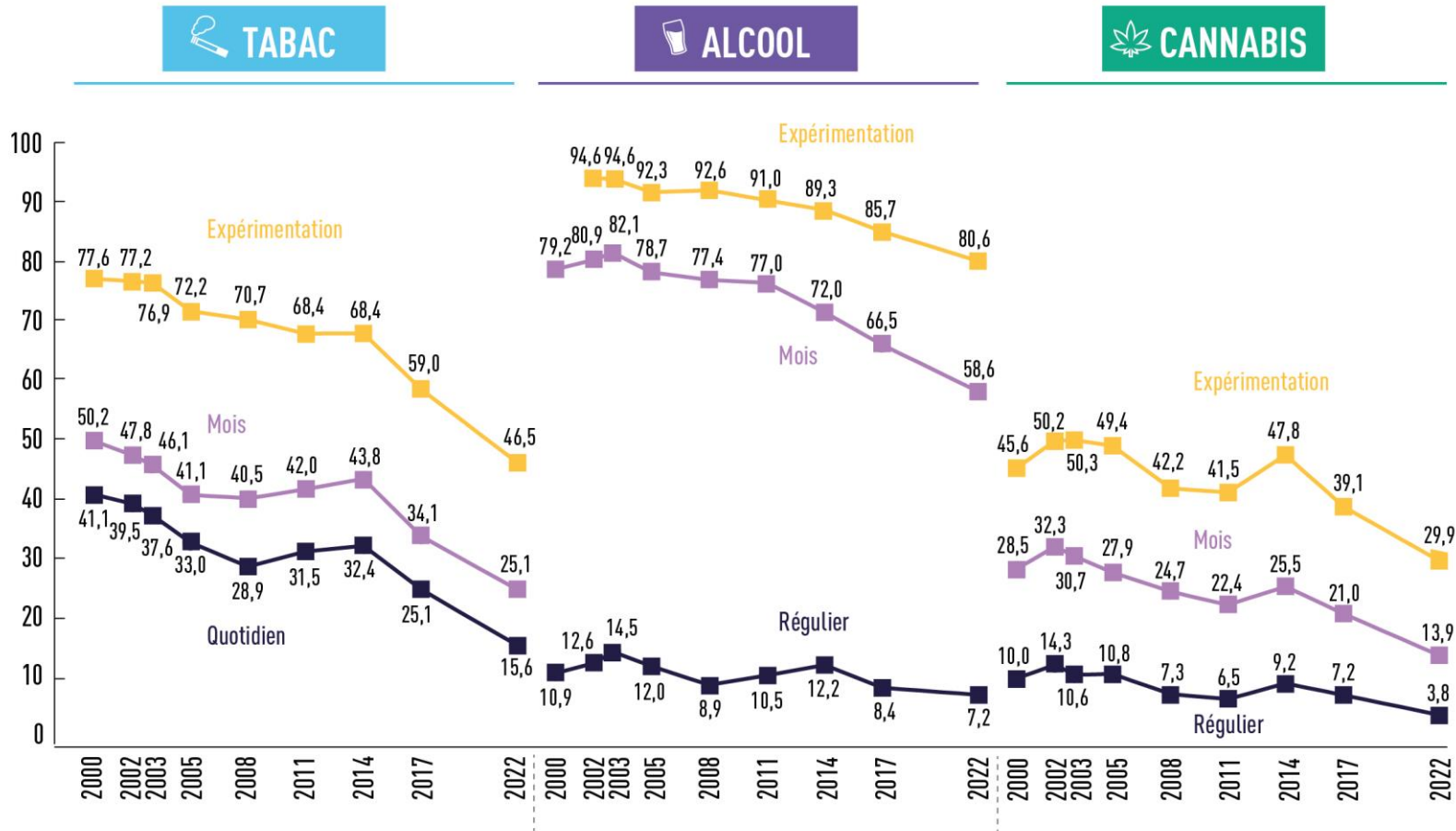
Lycéennes 2021 : 18% (9% majeurs) vs 9% (3% majeurs) chez les lycéens

\* Données provisoires

# Hospitalisations pour lésions auto-infligées : alerte chez les adolescentes et jeunes femmes

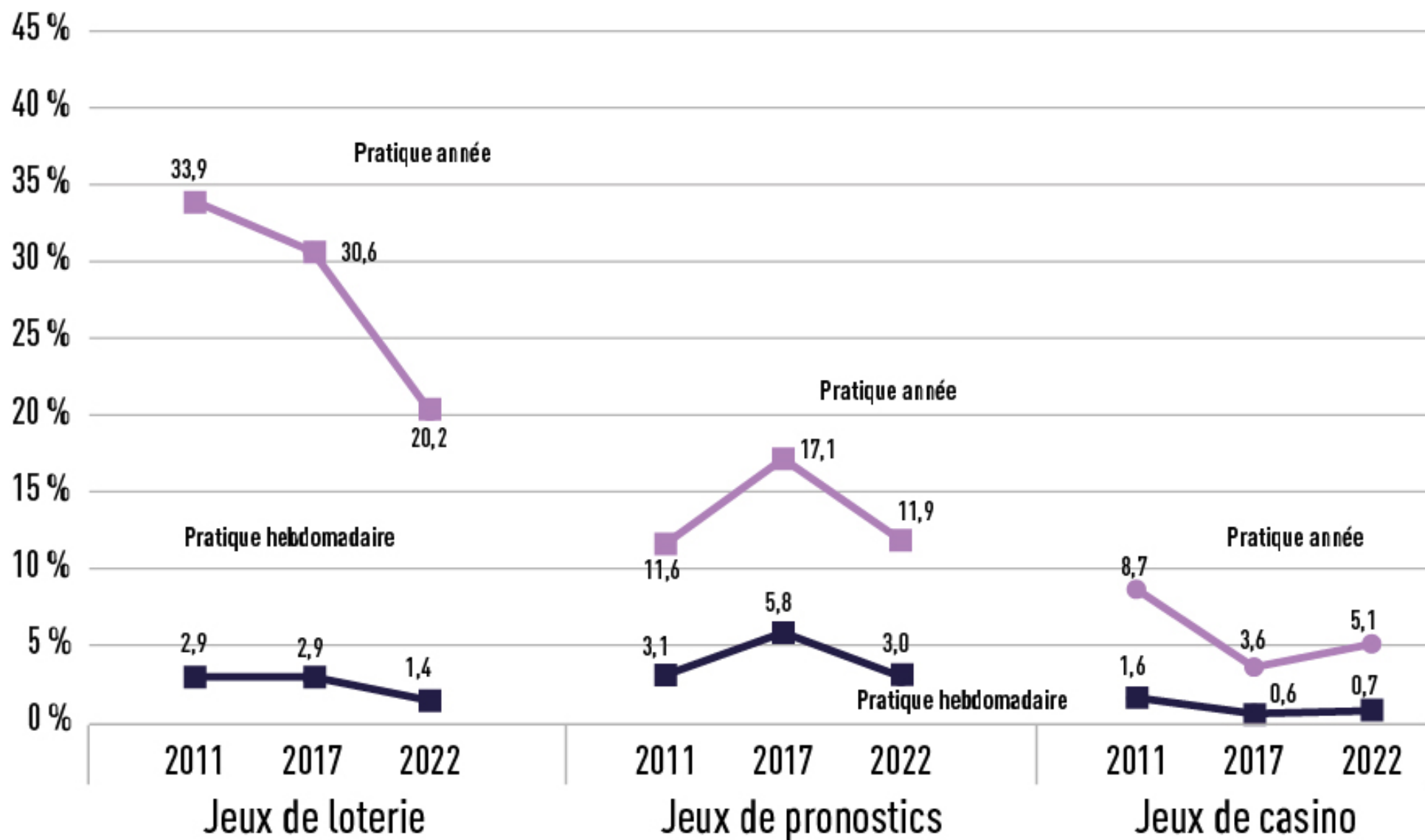


# Évolution 2000-2022 des niveaux d'usage de tabac (cigarettes), de boissons alcoolisées et de cannabis à 17 ans (%)

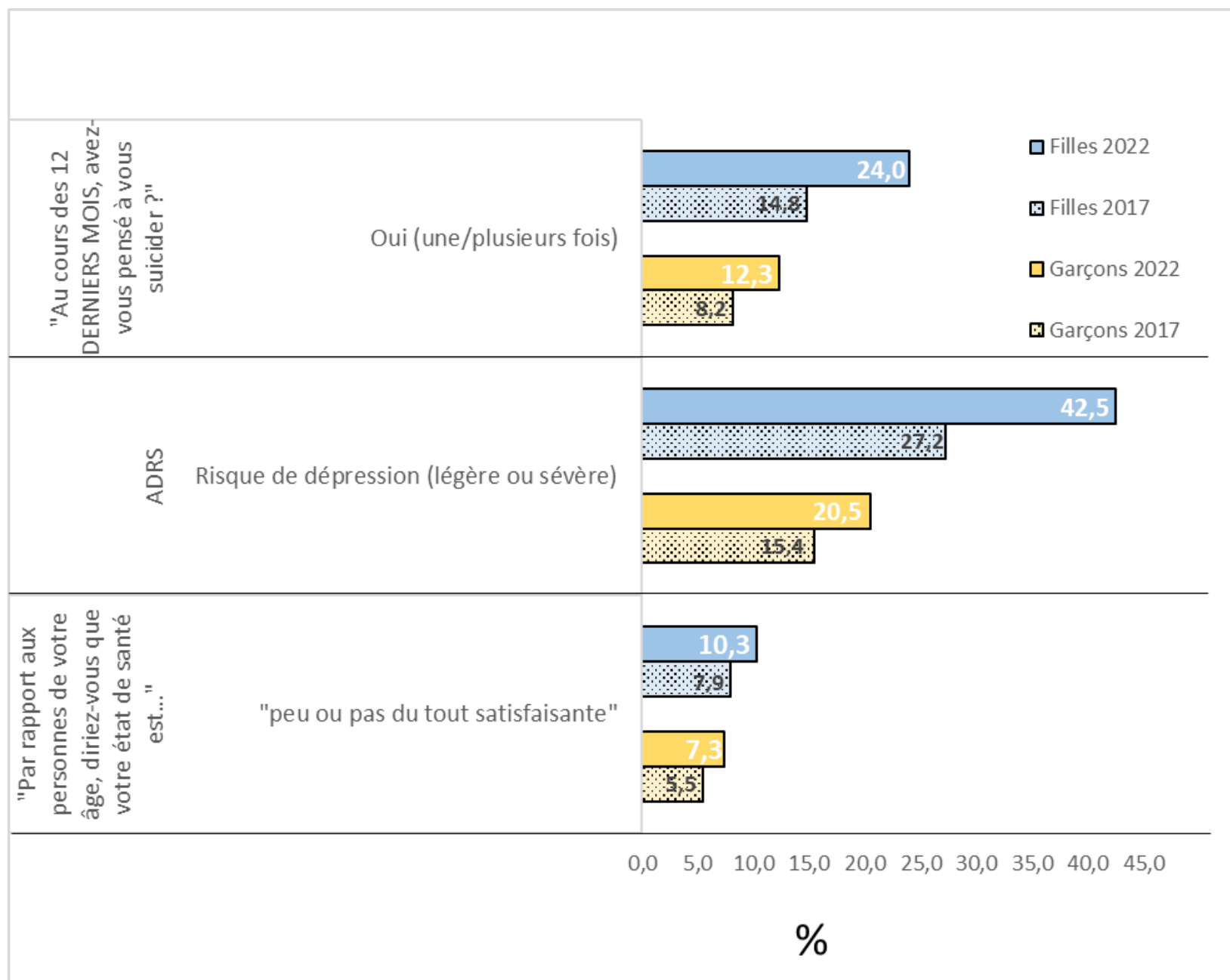


Source : enquêtes ESCAPAD (France métropolitaine), OFDT  
 [Tendances 155 - Les drogues à 17 ans - Analyses de l'enquête ESCAPAD]

# Évolution de 2011 à 2022 de la pratique des JAH à 17 ans en fonction du type de jeu

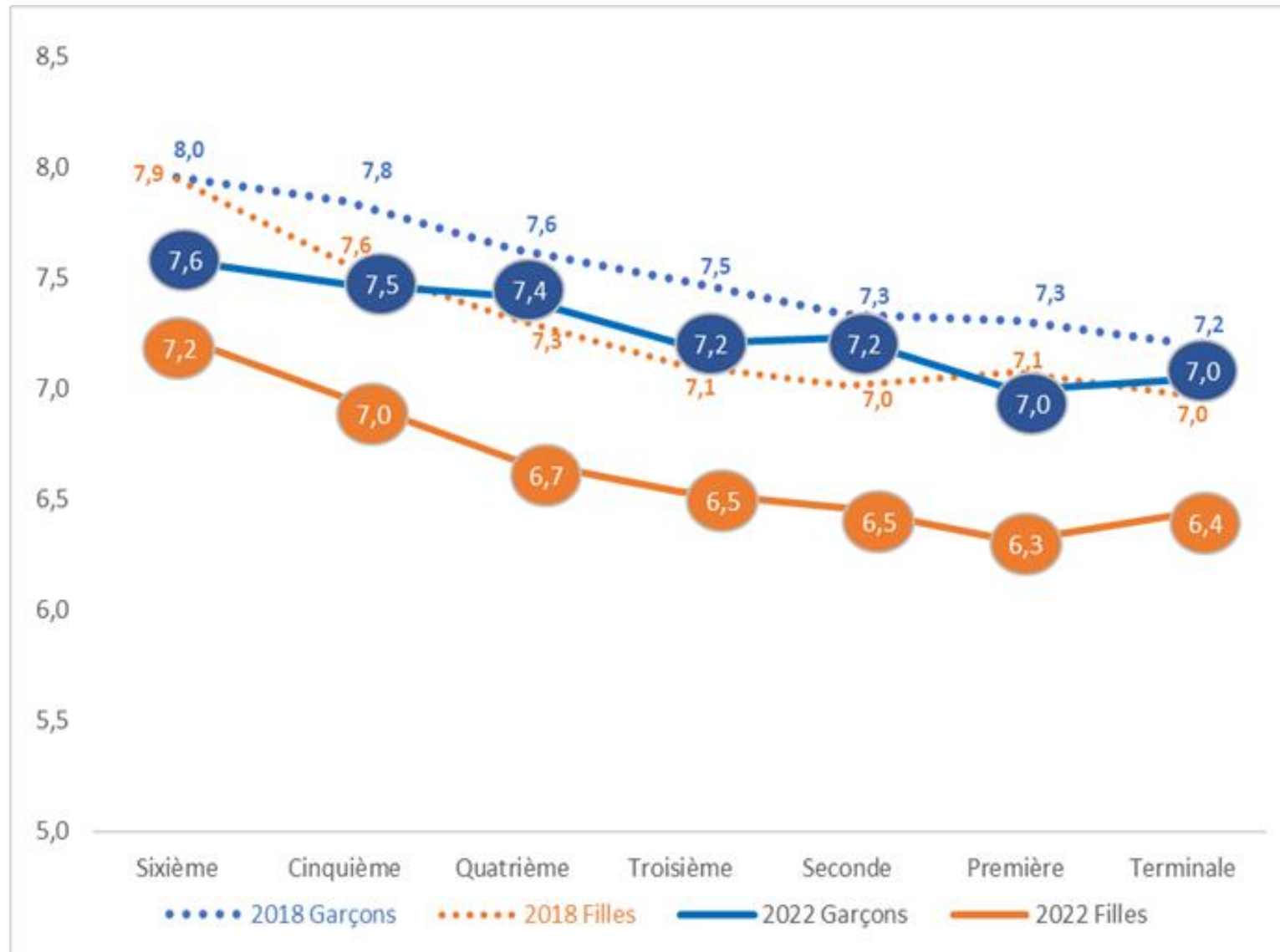


## La santé des adolescents vue à travers le dispositif ESCAPAD



# Évolution entre 2018 et 2022 de la perception positive de sa vie chez les adolescents selon le sexe et la classe (moyenne sur 10)

« Voici le dessin d'une échelle. Au sommet de l'échelle, "10" est la meilleure vie possible pour toi. Tout en bas, "0" est la pire vie possible pour toi. EN GÉNÉRAL, où penses-tu être sur l'échelle en ce moment ? »



## Joutes oratoires de jeunes du concours Eloquentia

ELOQUENTIA

### Noé Bechet

Demi-finaliste du concours Eloquentia Nanterre

### Hafsa Saber

Lauréate du concours Eloquentia Créteil



## CLÔTURE DE LA JOURNÉE

# Thibaut de Saint Pol

Directeur de la jeunesse, de l'éducation  
populaire et de la vie associative  
(DJEPVA)

2023  
Les RENCONTRES  
de l'INJEP

**Merci et à bientôt !**

Pour consulter les actualités et  
les publications de l'INJEP :

**[www.injep.fr](http://www.injep.fr)**