

INJEP NOTES & RAPPORTS

RAPPORT d'ETUDE

- Décembre 2023
- INJEPR-2023/13

Enquête d'évaluation des séjours de cohésion du SNU de février à juillet 2023

IPSOS

- Stéphane Zumsteeg, Salomé Quetier-Parent, Diane Lamotte

Enquête d'évaluation des séjours de cohésion du SNU

Résultats des cinq enquêtes menées auprès des participants aux séjours de cohésion du Service National Universel de février à juillet 2023



VOS CONTACTS IPSOS2

Stéphane Zumsteeg
stephane.zumsteeg@ipsos.com

Salomé Quetier-Parent
salome.quetierparent@ipsos.com

Diane Lamotte
diane.lamotte@ipsos.com

SOMMAIRE

► LE CADRE DE L'ENQUÊTE	Slide 3
Le contexte et les enjeux	Slide 4
Les objectifs	Slide 5
La méthodologie	Slide 7
Le profil des participants	Slide 8
► LES RÉSULTATS DE L'ENQUÊTE.....	Slide 11
Les leviers d'inscription et les moyens d'information sur le SNU.....	Slide 12
L'évaluation et la perception du séjour.....	Slide 19
La prise en compte des difficultés rencontrées sur le séjour	Slide 26
La perspective de la phase d'engagement..	Slide 29



LE CADRE DE L'ENQUÊTE

LE CONTEXTE ET LES ENJEUX AUTOUR DE L'ENQUÊTE

L'évaluation du Service National Universel par l'INJEP

Le service national universel (SNU)

Mis en place en 2019, le Service national universel (SNU) est un projet éducatif d'émancipation et de responsabilisation des jeunes, complémentaire de l'instruction obligatoire. Il entre dans le cadre des politiques prioritaires du gouvernement (PPG) et a vocation à être généralisé. Sa mise en œuvre poursuit plusieurs objectifs :

- Le renforcement de la cohésion nationale, qui s'appuie sur l'expérience de la mixité sociale et territoriale comme sur la dynamique et la valorisation des territoires ;
- Le développement d'une culture d'engagement ;
- L'accompagnement de l'insertion sociale et professionnelle des jeunes.

Un parcours citoyen en 3 étapes

- La première étape du parcours du citoyen est le « **séjour de cohésion** » de deux semaines.
 - L'enquête dont les résultats sont présentés dans ce rapport porte sur cette étape du parcours. Plus précisément, elle porte sur l'ensemble des 5 séjours qui ont été organisés en 2023 (3 pendant les vacances scolaires du début d'année et 2 pendant l'été).
- La deuxième étape du SNU est la réalisation d'une mission d'intérêt général (MIG).
- La troisième étape du SNU, dite « d'engagement volontaire » est facultative, elle s'adresse aux jeunes de 16 ans à 25 ans et dure de 3 mois à un an.

L'évaluation du dispositif

Depuis 2019, l'INJEP (Institut national de la jeunesse et de l'éducation populaire) réalise des évaluations du SNU, à travers des études quantitatives et qualitatives menées auprès des jeunes ayant réalisé des séjours de cohésion et des MIG.

L'enquête présentée dans ce rapport porte spécifiquement sur les séjours de cohésion réalisés au premier semestre 2023. Dans ce cadre, l'ensemble des jeunes ayant réalisé un séjour de cohésion entre février et juillet 2023 ont été invités à participer à une enquête dans les jours suivant la fin de leur séjour. L'INJEP a confié à Ipsos la mise en place de ce dispositif d'enquête.

LES OBJECTIFS DE L'ENQUÊTE D'ÉVALUATION DES SÉJOURS DE COHÉSION

En vue de la montée en charge et de la future généralisation du SNU

1

Identifier les leviers de participation

2

Recueillir les impressions et l'expérience des jeunes sur le séjour de cohésion

3

Analyser les points forts et les points faibles des séjours de cohésion

4

Evaluer l'intérêt des jeunes pour la phase "d'engagement volontaire"

LA MÉTHODOLOGIE (1/2)

La conception et l'administration de l'enquête



La préparation de enquête

L'INJEP a fixé l'ensemble du cadre méthodologie du dispositif et rédigé l'intégralité du questionnaire utilisé dans le cadre de la passation de l'enquête.



Le protocole de l'enquête

L'ensemble des jeunes inscrits pour participer à un séjour de cohésion du SNU sur le premier semestre 2023 a été sollicité par Ipsos à partir d'une base de contacts fournie par l'INJEP. En détail, 39 899 jeunes âgés de 15 à 17 ans ont été contactés par e-mail le jour ou le lendemain du jour de la fin de leur séjour de cohésion, et invités à participer à l'enquête à l'aide d'un lien individualisé.



L'échantillon de répondants

Au total, 23 275 inscrits ont participé à l'enquête et sont allées jusqu'au bout du questionnaire, soit 58% des personnes contactées.

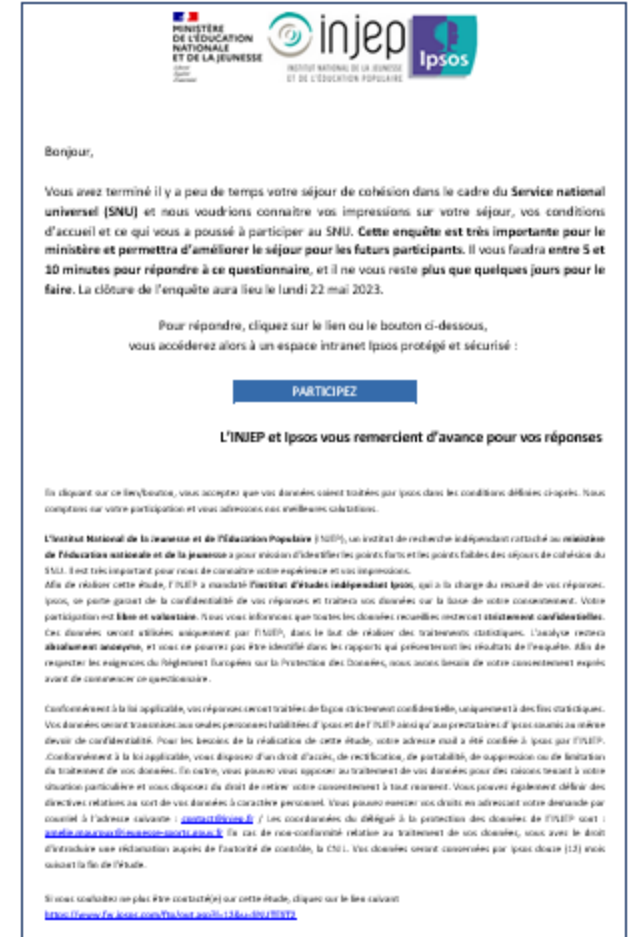


Le mode d'interrogation

Les participants ont répondu à l'enquête par questionnaire auto-administré en ligne sur système CAWI (Computer Assisted Web Interview).



Ce rapport a été élaboré dans le respect de la norme internationale ISO 20252 « Etudes de marché, études sociales et d'opinion ». Ce rapport a été relu par Stéphane Zumsteeg, Directeur du département Opinion (Ipsos Public Affairs).



LA MÉTHODOLOGIE (2/2)

Le calendrier et le traitement des réponses



Le calendrier

L'enquête a été réalisée sur 5 périodes distinctes correspondant à chacune des périodes consacrées aux séjours de cohésion sur le premier semestre 2023.

	1 ^{ER} GROUPE DE PARTICIPANTS (zone C)	2 ^{EME} GROUPE DE PARTICIPANTS (zone A)	3 ^{EME} GROUPE DE PARTICIPANTS (zone B)	4 ^{EME} GROUPE DE PARTICIPANTS (toutes zones)	5 ^{EME} GROUPE DE PARTICIPANTS (toutes zones)
Dates de séjour	19 février-3 mars 2023	9-21 avril	16-28 avril	11-23 juin	4-16 juillet
Nombre d'inscrits	1 724	2 331	4 567	14 448	16 829
Date d'ouverture de l'enquête (envoi des invitations à répondre à l'enquête par e-mail)	3 mars 2023	21 avril 2023	28 avril 2023	23 juin 2023	17 juillet 2023
Date de clôture de l'enquête (date limite pour répondre à l'enquête)	27 mars 2023	15 mai 2023	22 mai 2023	17 juillet 2023	7 août 2023
Nombre de répondants final (répondants confirmant être allés au séjour auquel ils étaient inscrits, et ayant terminé leur questionnaire)	910	1 491	2 849	8 182	9 843
Taux de participation final à l'enquête	53%	64%	62%	57%	58%



Le traitement des réponses

Les résultats présentés dans ce rapport s'appuient sur le cumul des réponses obtenues dans chacun des 5 groupes de participants (23 275 répondants au total).

Pour s'assurer que l'échantillon de répondants soit représentatif de l'ensemble des jeunes inscrits aux séjours de cohésion, un redressement correctif s'appuyant sur la méthode du calage sur marge été appliqué. Cette méthode permet de contrôler la structure de l'échantillon sur certaines variables choisies (ici le sexe, l'âge, la région, l'appartenance à un QPV ainsi que la situation scolaire) en attribuant un poids inférieur aux répondants dont les profils sont surreprésentés, et vice et versa.

Tous les résultats sont exprimés en pourcentages arrondis (%). Lorsqu'un résultat présenté sur la base d'un sous-échantillon est significativement supérieur au résultat d'ensemble (avec un seuil de 95% de confiance*) il est présenté sur un fond bleu. Si le résultat est significativement inférieur au résultat d'ensemble (avec un seuil de 95% de confiance*), il est présenté sur un fond orange. *Le calcul des différences significatives s'appuie sur la méthode du khi2.



Ce rapport a été élaboré dans le respect de la norme internationale ISO 20252 « Etudes de marché, études sociales et d'opinion ». Ce rapport a été relu par Stéphane Zumsteeg, Directeur du département Opinion (Ipsos Public Affairs).

Ce rapport a été élaboré réalisé pour :

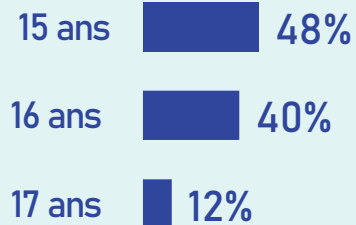


Le profil des participants aux séjours de cohésion

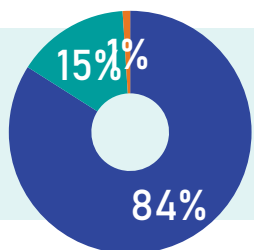
LE PROFIL DES PARTICIPANTS AUX SEJOURS DE COHESION*



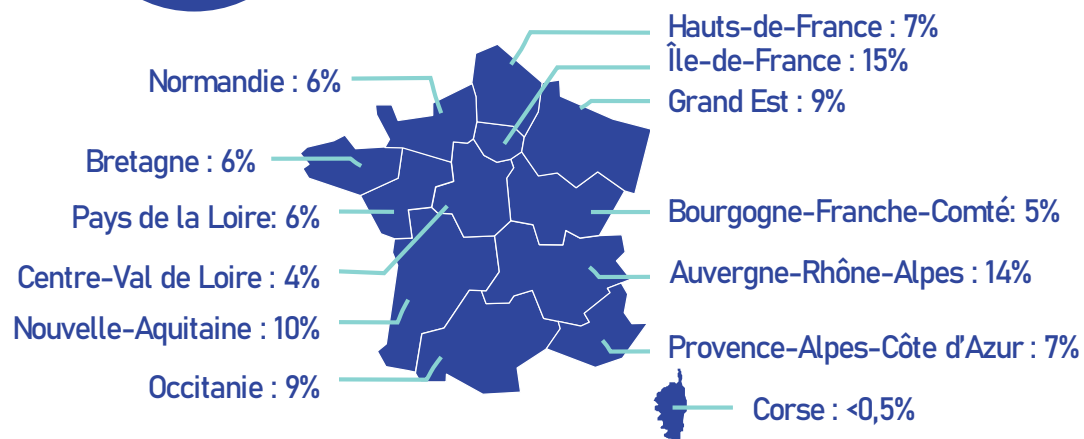
Hommes 44%
Femmes 56%



5% habitent dans un quartier prioritaire de la ville (QPV).



- scolarisés en voie générale ou technologique
- scolarisés en voie professionnelle
- non scolarisés



Guyane : 1% / Martinique : <0,5% / Guadeloupe : <0,5% / La Réunion : 1% / Mayotte : <0,5%

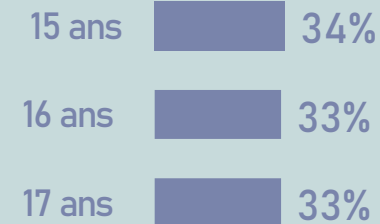
* Sources : Répartition des inscrits selon leur profil, fournie par l'Injep

©Ipsos pour l'INJEP - Résultats de l'enquête d'évaluation des séjours de cohésion du SNU - Premier semestre 2023

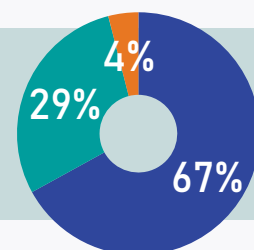
LE PROFIL DES JEUNES ÂGÉS DE 15 À 17 ANS EN FRANCE**



Hommes 51%
Femmes 49%

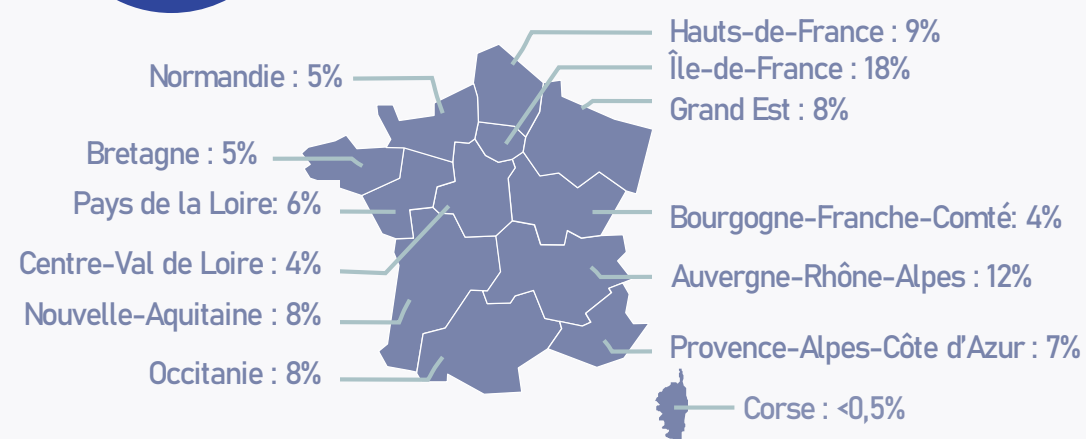


9% habitent dans un quartier prioritaire de la ville (QPV).



- scolarisés en voie générale ou technologique
- scolarisés en voie professionnelle
- non scolarisés

Sources : Depp, 2020 / Champ : France entière



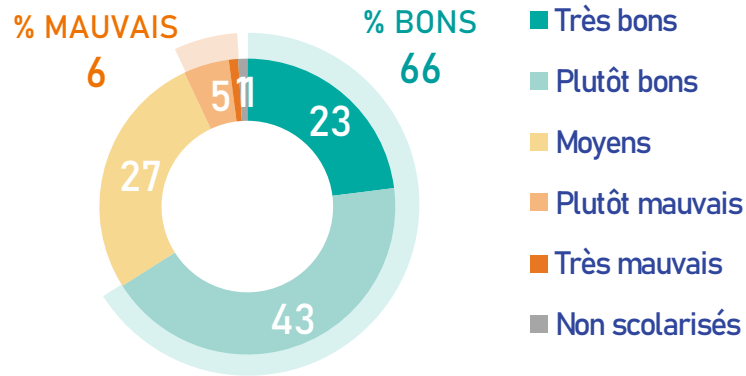
Guyane : 1% / Martinique : 1% / Guadeloupe : 1% / Réunion : 1% / Mayotte : 1%

**Sources : Recensement 2019, INSEE, France entière

LE PROFIL DES PARTICIPANTS AUX SEJOURS DE COHESION*

55% ont déjà vécu en collectivité (colonie de vacances, internat, ..) avant le séjour de cohésion du SNU

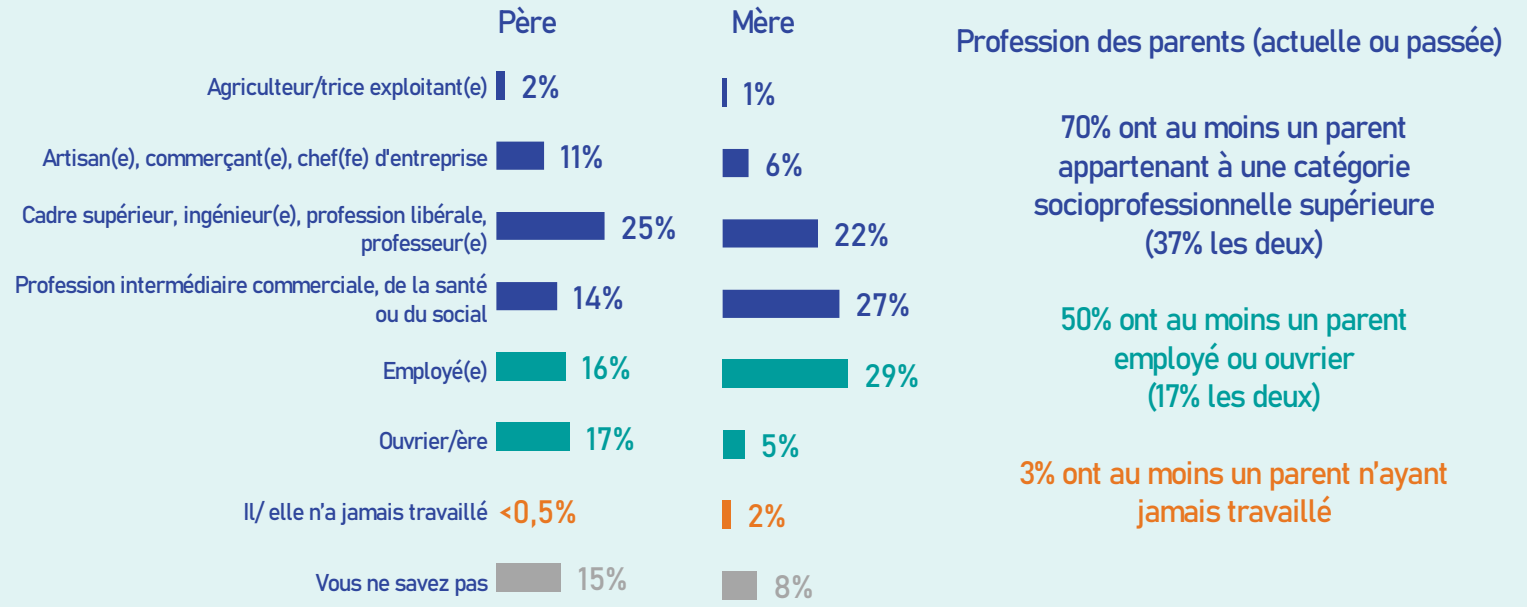
66% estiment avoir de bons résultats scolaires



Les 5 secteurs dans lesquels ils envisagent le plus de travailler sont ...



jusqu'à 3 secteurs choisis par répondants sur une liste de 20 secteurs



46% ont au moins un parent ayant participé régulièrement à des activités bénévoles, caritatives, associatives, syndiquées ou politiques (36% au moins leur mère, 25% au moins leur père, 15% les deux parents)

26% ont au moins un parent ayant travaillé dans l'armée, la police, la gendarmerie ou les pompiers (5% au moins leur mère, 24% au moins leur père, 3% leur deux parents)

*Sources : Enquête d'évaluation des séjours de cohésion du SNU (Injep / Ipsos)

L'EXPÉRIENCE DES PARTICIPANTS AU SNU : RÉSULTATS DE L'ENQUÊTE POST-SÉJOURS

Les leviers d'inscription et les moyens d'information sur le Service National Universel

LES ÉLÉMENTS DU SNU AYANT INCITÉ LES PARTICIPANTS À S'Y INSCRIRE

Question : « Quels éléments du SNU vous ont incité à participer ? »

Plusieurs réponses possibles – Total supérieur à 100

Base : Ensemble des participants à l'enquête (23 275 répondants)



Résultats par profil

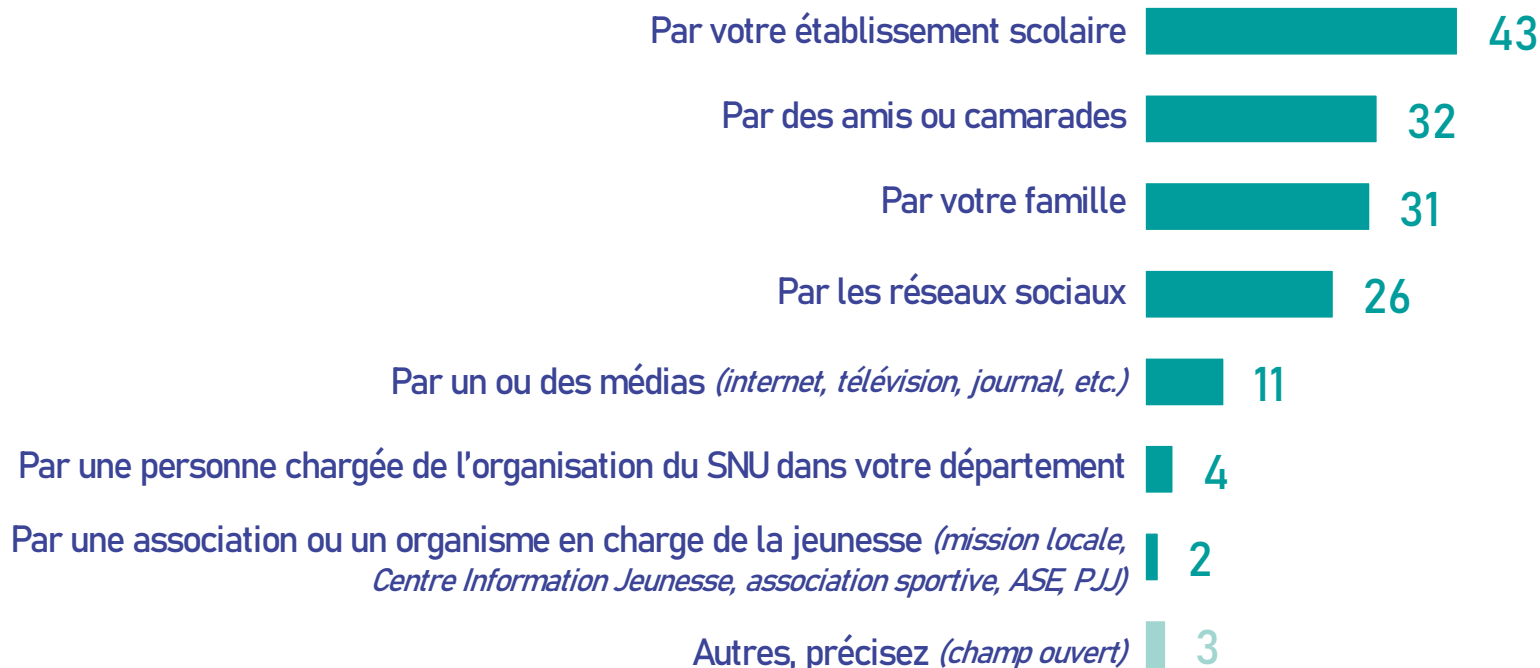
	Hommes (9 417)	Femmes (13 858)	Très satisfaits (15 540)	Non-volontaires (1 776)
Rencontrer de nouvelles personnes, créer des liens nouveaux	63	79	77	50
Pouvoir valoriser le SNU sur votre CV	54	60	56	49
Être dans un cadre militaire	56	51	57	27
Faire du sport	58	46	53	42
Découvrir la vie en collectivité	38	45	46	26
Apprendre de nouvelles choses à travers les modules	32	40	40	20
Découvrir un autre territoire	28	31	32	16
Développer votre culture de l'engagement bénévole	25	33	33	14
Avoir un accès facilité au code de la route	20	25	21	22
Autres, précisez (<i>champ ouvert</i>)	5	3	3	14

LES CANAUX D'INFORMATION SUR LE SNU

Question : « Comment avez-vous appris que vous pouviez postuler et participer au Service national universel (SNU) cette année ? »

Plusieurs réponses possibles – Total supérieur à 100

Base : Ensemble des participants à l'enquête (23 275 répondants)



Résultats par profil

	Hommes (9 417)	Femmes (13 858)	Très satisfaits (15 540)	Non-volontaires (1 176)
Par votre établissement scolaire	39	46	43	25
Par des amis ou camarades	27	36	34	13
Par votre famille	41	23	30	67
Par les réseaux sociaux	16	34	28	9
Par un ou des médias (<i>internet, télévision, journal, etc.</i>)	10	11	12	5
Par une personne chargée de l'organisation du SNU dans votre département	4	5	5	1
Par une association ou un organisme en charge de la jeunesse (<i>mission locale, Centre Information Jeunesse, association sportive, ASE, PJJ</i>)	2	2	2	1
Autres, précisez (<i>champ ouvert</i>)	4	3	3	4

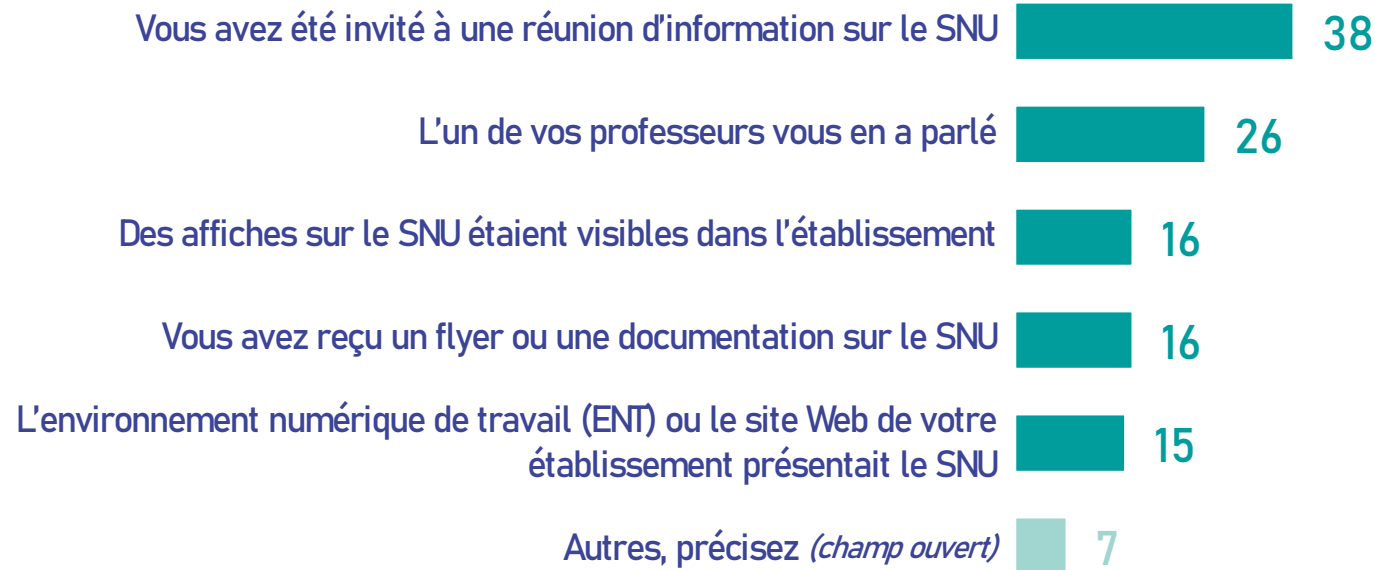
Sur les plusieurs réponses possibles, 58% des répondants ont coché au moins une réponse faisant référence à leur entourage (famille, amis, camarade), 46% ont cité au moins une réponse faisant référence aux relais institutionnels (personne chargée de l'organisation, association ou organisme, établissement scolaires) et 32% ont cité les médias et / ou les réseaux sociaux

LES CANAUX D'INFORMATION SUR LE SNU AU SEIN DES ÉTABLISSEMENTS SCOLAIRES

Question : « Comment avez-vous reçu l'information dans votre établissement scolaire ? »

Plusieurs réponses possibles – Total supérieur à 100

Base : Répondants ayant appris qu'ils pouvaient postuler pour participer au SNU grâce à leur établissement scolaire (9 901 répondants)



Résultats par profil

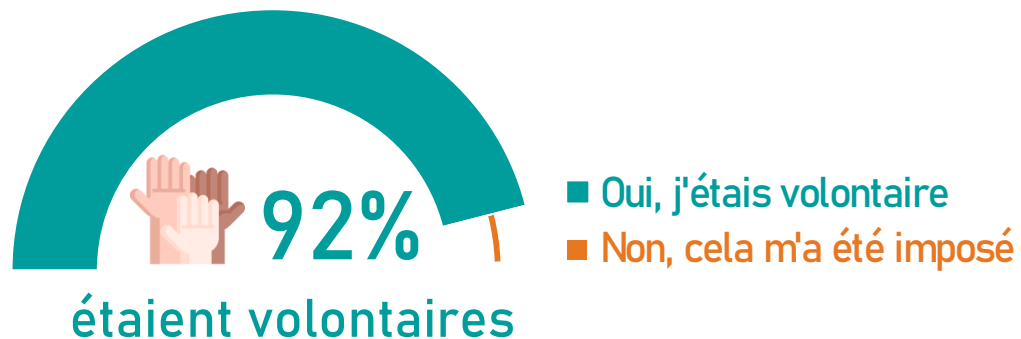
	Hommes (3 622)	Femmes (6 279)	Très satisfaits (6 693)	Non-volontaires (452)
Vous avez été invité à une réunion d'information sur le SNU	34	40	38	23
L'un de vos professeurs vous en a parlé	27	25	25	22
Des affiches sur le SNU étaient visibles dans l'établissement	14	18	16	9
Vous avez reçu un flyer ou une documentation sur le SNU	16	17	17	16
L'environnement numérique de travail (ENT) ou le site Web de votre établissement présentait le SNU	16	15	15	26
Autres, précisez (<i>champ ouvert</i>)	7	7	7	9

Sur les plusieurs réponses possibles, 59% ont coché la réponse « réunion d'information » et / ou « échange avec un professeur », et 40% ont sélectionné une réponse faisant référence à une information écrite : affiche, flyer, ENT

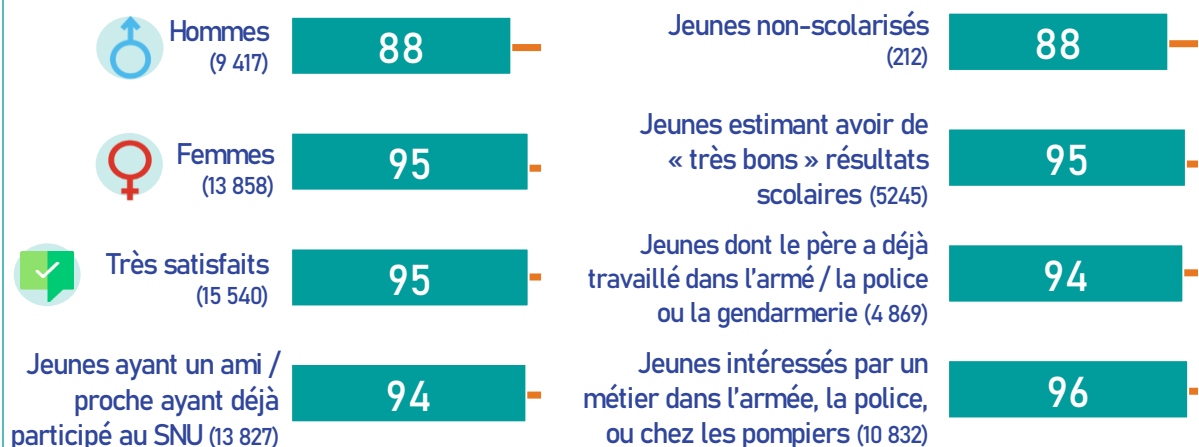
LA PARTICIPATION AU SNU : UN CHOIX PERSONNEL OU UNE DÉCISION IMPOSÉE ?

Question : « Etiez-vous volontaire pour participer au SNU ou cela vous a-t-il été imposé ? »

Base : Ensemble des participants à l'enquête (23 275 répondants)



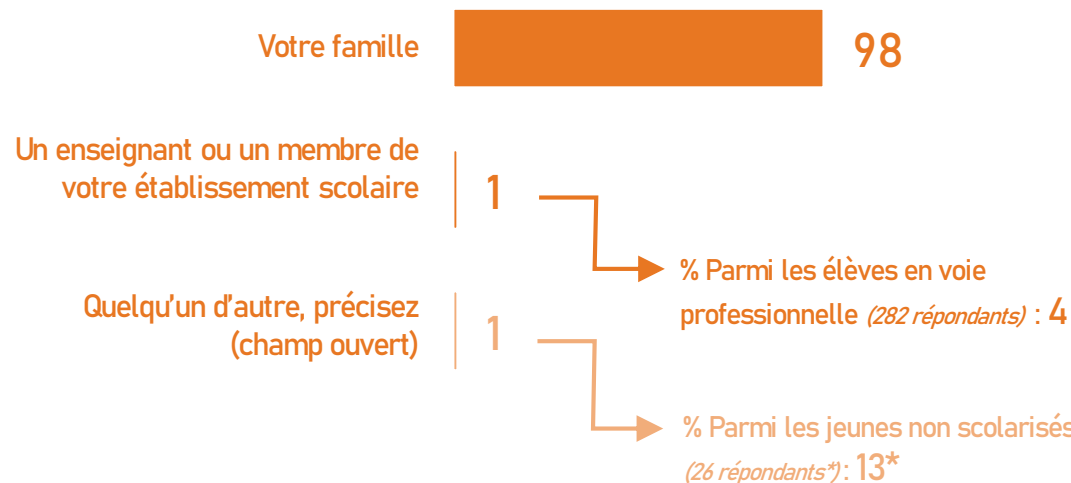
Résultats par profil



Question : « Qui vous l'a imposé ? »



Base : Répondants qui n'étaient pas volontaires pour participer au SNU, et pour qui le séjour a été imposé (1 776 répondants)

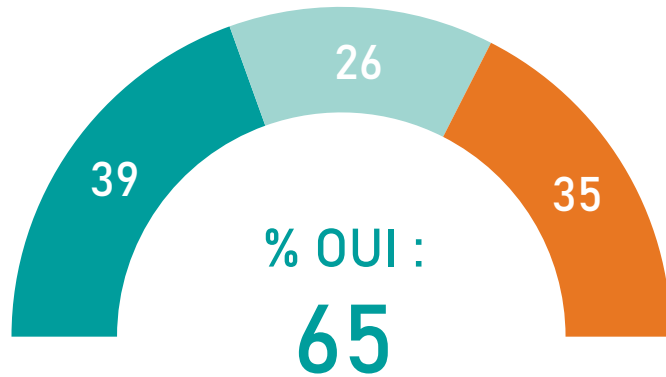


* Malgré la base faible, la différence avec les résultats d'ensemble est significative, avec un seuil de confiance à 95%.

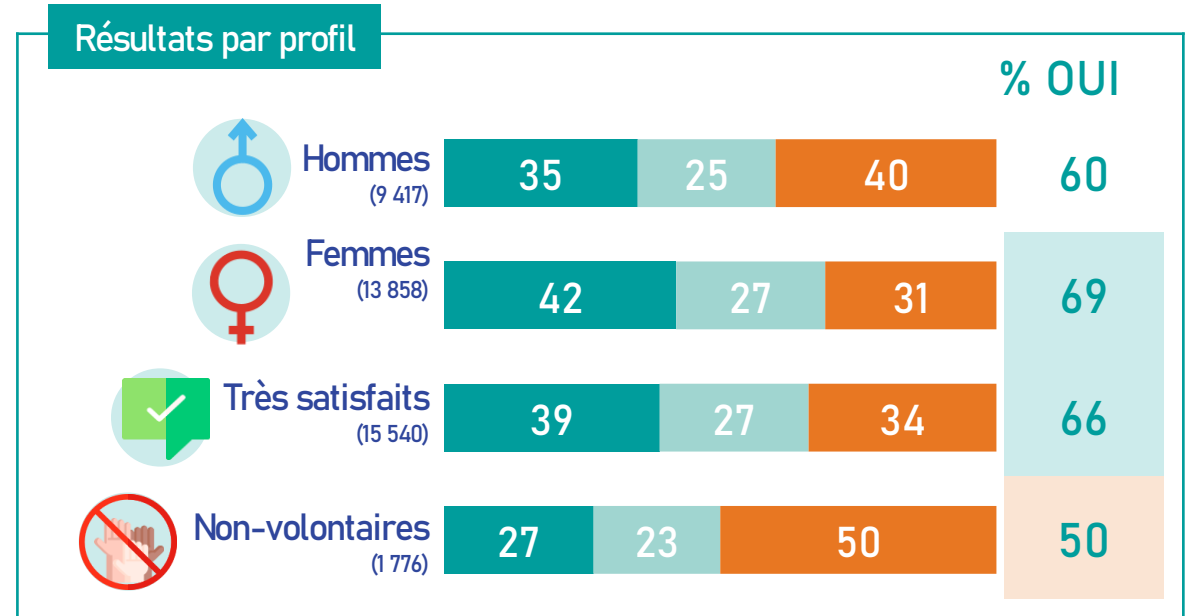
LA PARTICIPATION D'AMIS ET DE CAMARADES DE CLASSE À DES SÉJOURS SNU

Questions : « Un ou plusieurs de vos amis ou camarades de classe a-t-il également participé au SNU ? » (à l'ensemble des participants à l'enquête (23 275 répondants) / « Un ou plusieurs de vos amis ou camarades de classe a-t-il participé au même séjour que vous (sur le même site, à la même période) ? » (aux répondants dont au moins un(e) ami(e) ou camarade de classe a également participé au SNU (15 237 répondants))

Base pour la présentation des réponses : Ensemble des participants à l'enquête (23 275 répondants)



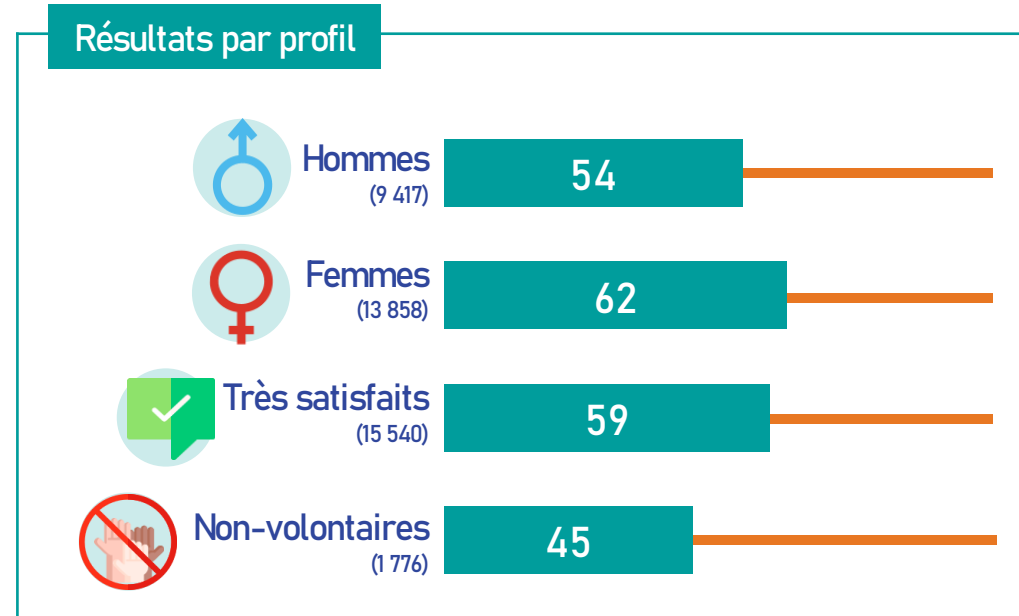
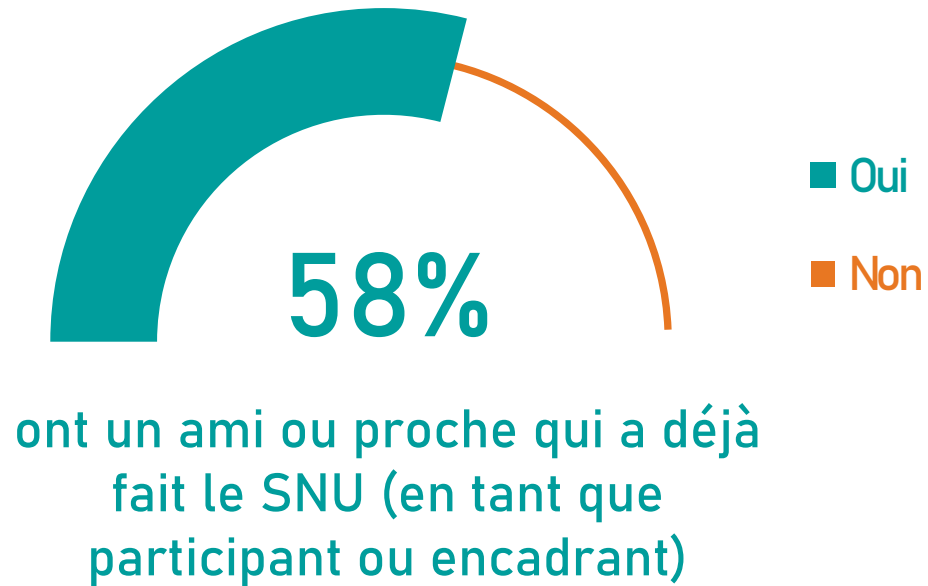
- Oui, au même séjour que vous
- Oui, sur un autre séjour
- Non



LA CONNAISSANCE D'AMIS OU DE PROCHES AYANT DÉJÀ FAIT LE SNU (EN TANT QUE PARTICIPANT OU ENCADRANT)

Question : « L'un de vos amis ou proches a-t-il déjà fait le SNU (en tant que participant ou encadrant) ? »

Base : Ensemble des participants à l'enquête (23 275 répondants)

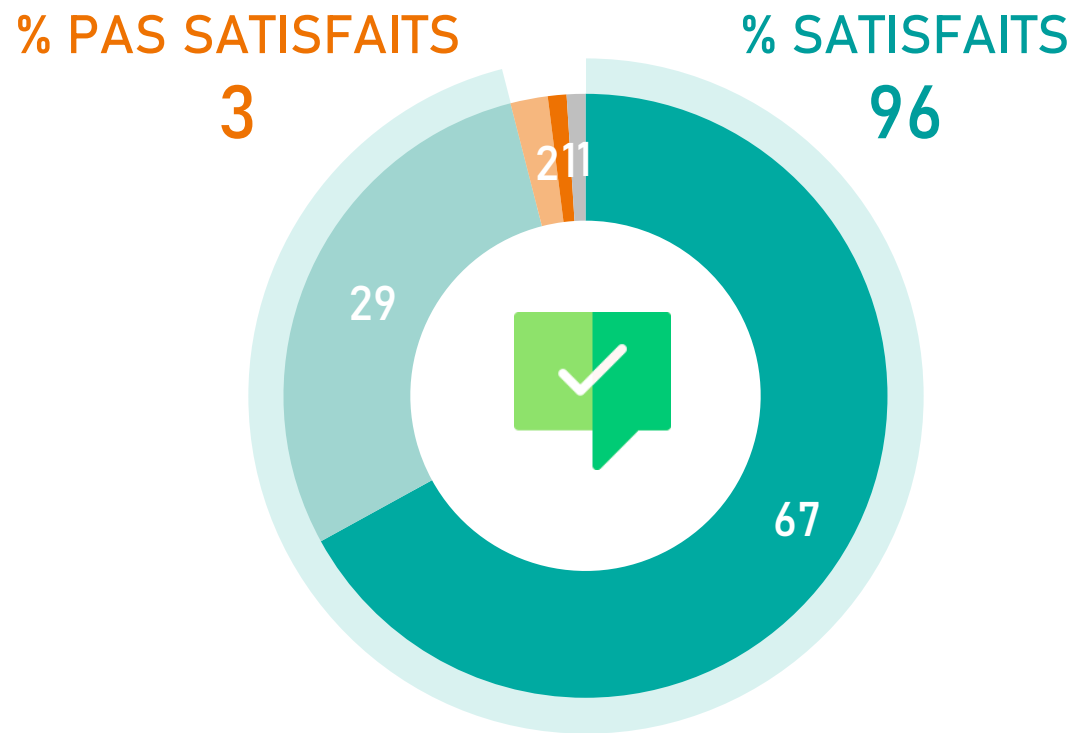


L'évaluation et la perception du séjour

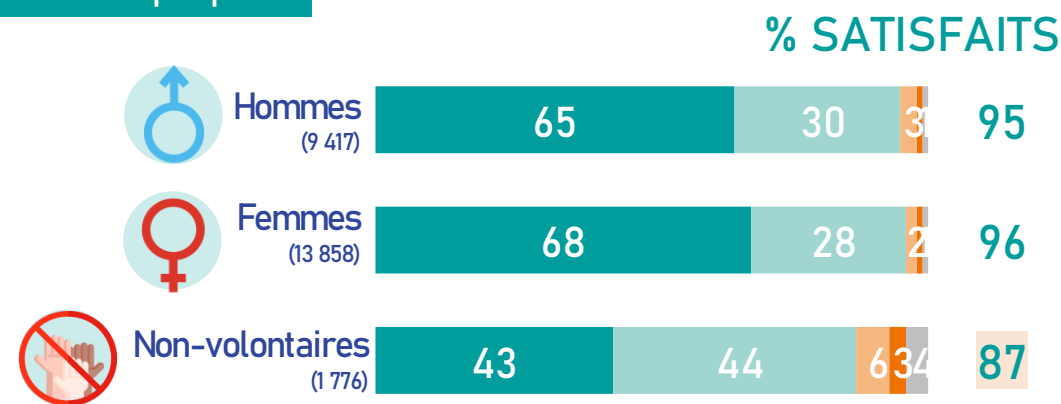
LA SATISFACTION GLOBALE VIS-À-VIS DE L'EXPÉRIENCE DU SNU

Question : « En prenant en compte tous les aspects de votre expérience du SNU, diriez-vous que vous êtes : »

Base : Ensemble des participants à l'enquête (23 275 répondants)



Résultats par profil



TRÈS SATISFAITS

PLUTÔT SATISFAITS

PLUTÔT PAS SATISFAITS

PAS DU TOUT SATISFAITS

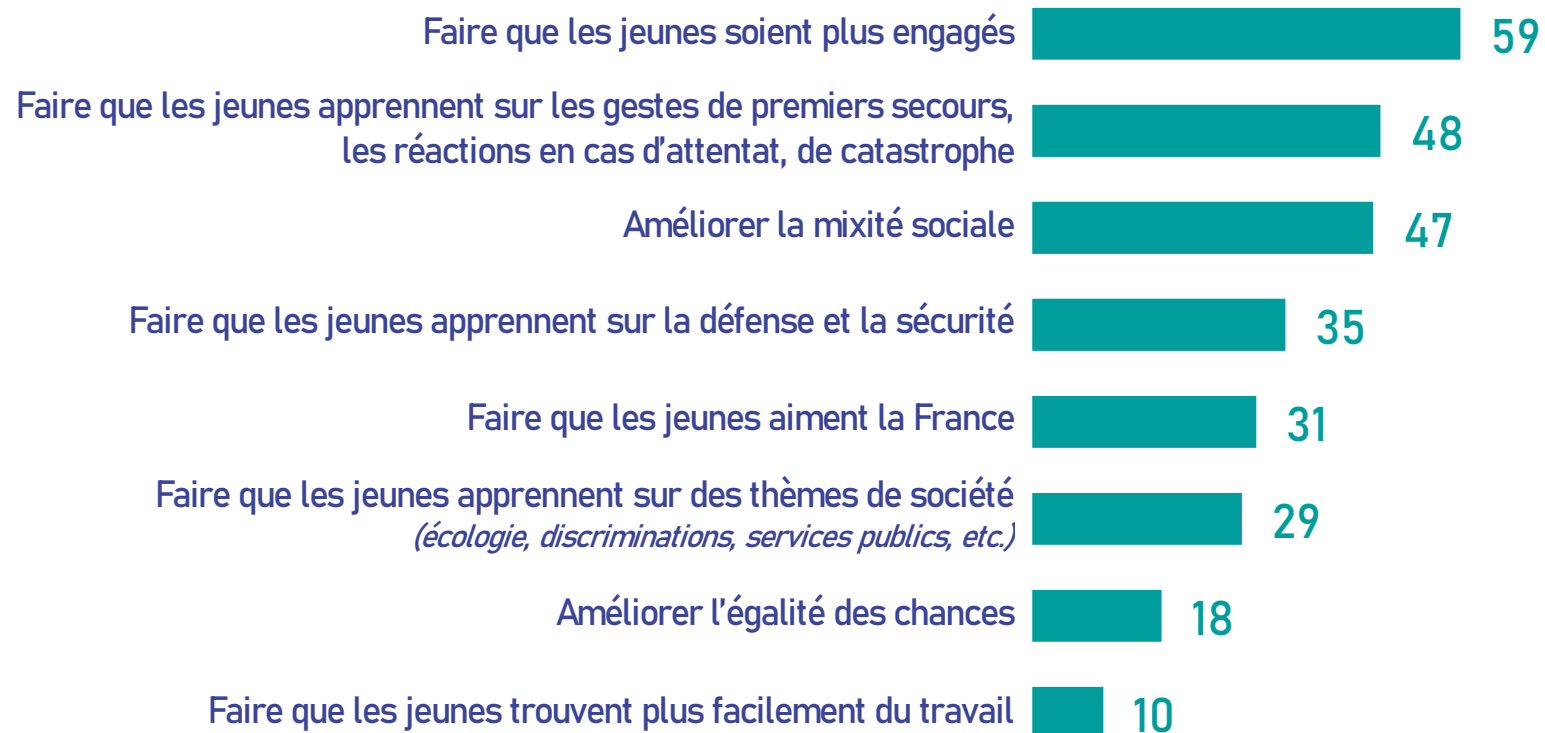
VOUS NE SAVEZ PAS

LES OBJECTIFS PERÇUS COMME ÉTANT LES PLUS IMPORTANTS POUR LE SNU

Question : « Parmi les objectifs suivants, lesquels vous paraissent les plus importants pour le SNU ? »

Trois réponses possibles – Total supérieur à 100

Base : Ensemble des participants à l'enquête (23 275 répondants)



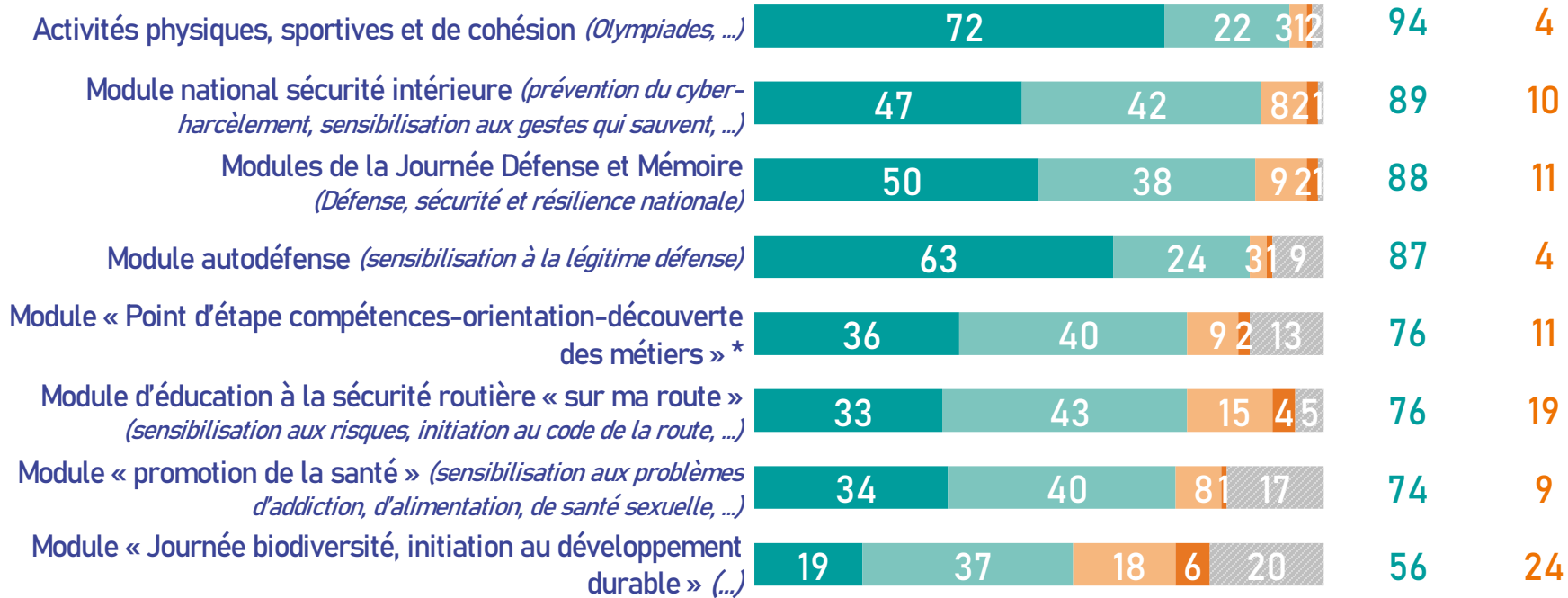
Résultats par profil			
Hommes (9 417)	Femmes (13 858)	Tres satisfaits (15 540)	Non-volontaires (1 776)
58	60	63	48
44	51	48	44
40	52	48	43
37	33	35	29
43	22	32	31
24	32	28	29
14	21	18	19
12	9	9	16

LE NIVEAU D'INTÉRÊT POUR LES MODULES SUIVIS PENDANT LE SÉJOUR

Question : « Les modules auxquels vous avez participé correspondaient à différents thèmes.

Dans quelle mesure avez-vous trouvé intéressantes les thématiques suivantes ? »

Base : Ensemble des participants à l'enquête (23 275 répondants)



Résultats par profil (% Intéressant)

	Hommes (9 417)	Femmes (13 858)	Très satisfaits (15 540)	Non-volontaires (1 776)
Activités physiques, sportives et de cohésion	94	94	96	90
Module national sécurité intérieure	88	90	92	83
Modules de la Journée Défense et Mémoire	89	88	92	79
Module autodéfense	87	86	88	84
Module « Point d'étape compétences-orientation-découverte des métiers » *	75	76	79	68
Module d'éducation à la sécurité routière « sur ma route »	76	76	79	69
Module « promotion de la santé »	73	74	76	69
Module « Journée biodiversité, initiation au développement durable » (...)	57	55	60	53

Les répondants ont participé à en moyenne 7,3 modules sur les 8 et en trouvé 6,4 intéressants.
 Au total, 52% ont trouvé qu'au moins un des modules n'était pas intéressant.



L'AVIS SUR LA PLACE OCCUPÉE PAR LES DIFFÉRENTES COMPOSANTES DU SÉJOUR

Question : « Les éléments suivants étaient-ils suffisamment présents durant le séjour ? »

Base : Ensemble des participants à l'enquête (23 275 répondants)

Résultats par profil



	Hommes (9 417)			Femmes (13 858)			Très satisfaits (15 540)			Non-volontaires (1 776)		
Lever des couleurs et le chant de la Marseillaise	10	7	83	9	4	87	7	6	87	19	4	77
Activités proposées en général	9	11	80	8	10	82	7	7	86	13	14	73
Cérémonies (ouverture, clôture) et visites de personnalités importantes	9	15	76	8	14	78	7	14	79	14	11	75
Modules thématiques (listés dans la question précédente)	18	8	74	16	7	76	15	6	79	22	8	70
Règles de discipline	14	14	72	14	10	76	10	10	80	24	9	67
Conseils de maisonnée et temps de démocratie interne (échanges, prises de décisions collectives)	14	14	72	12	15	73	11	13	76	16	15	69
Temps de pause	7	34	59	6	41	53	6	33	61	6	47	47
Temps prévu pour le sommeil	4	36	60	3	51	46	4	38	58	4	54	42
Sport	4	54	42	6	44	50	5	46	49	8	47	45

TROP PRÉSENT

PAS ASSEZ PRÉSENT

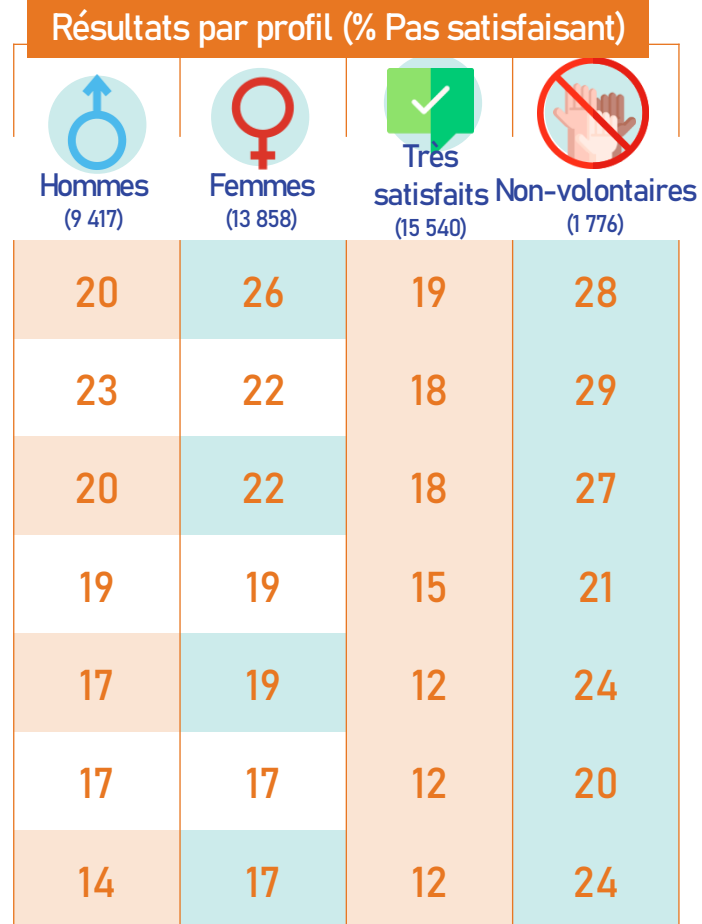
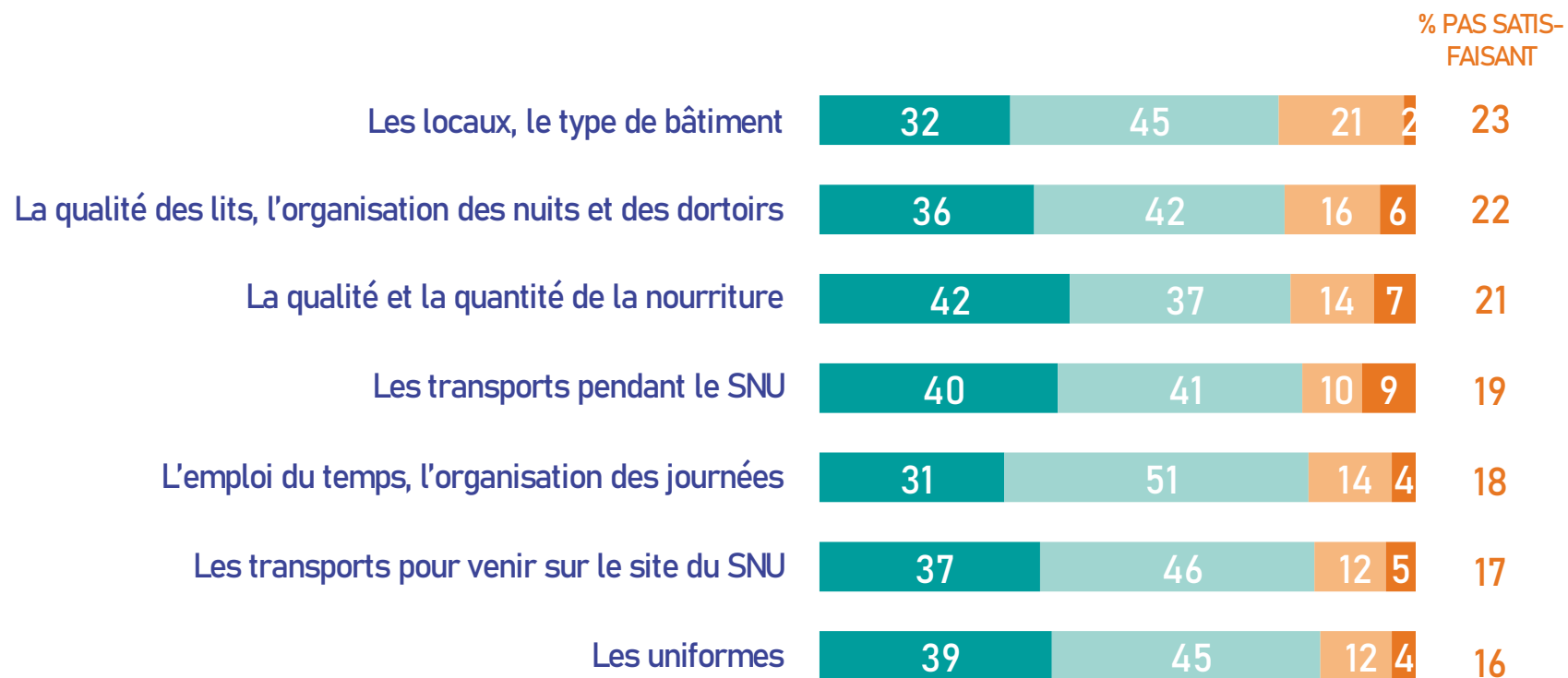
SUFFISAMMENT PRÉSENT*

NE SE PRONONCE PAS

LA SATISFACTION ASSOCIÉE AUX CONDITIONS D'ACCUEIL SUR LE SÉJOUR

Question : « Quels niveaux de satisfaction associez-vous aux éléments d'organisation et de conditions d'hébergement du SNU suivants ? »

Base : Ensemble des participants à l'enquête (23 275)



TRÈS SATISFAISANT

PLUTÔT SATISFAISANT

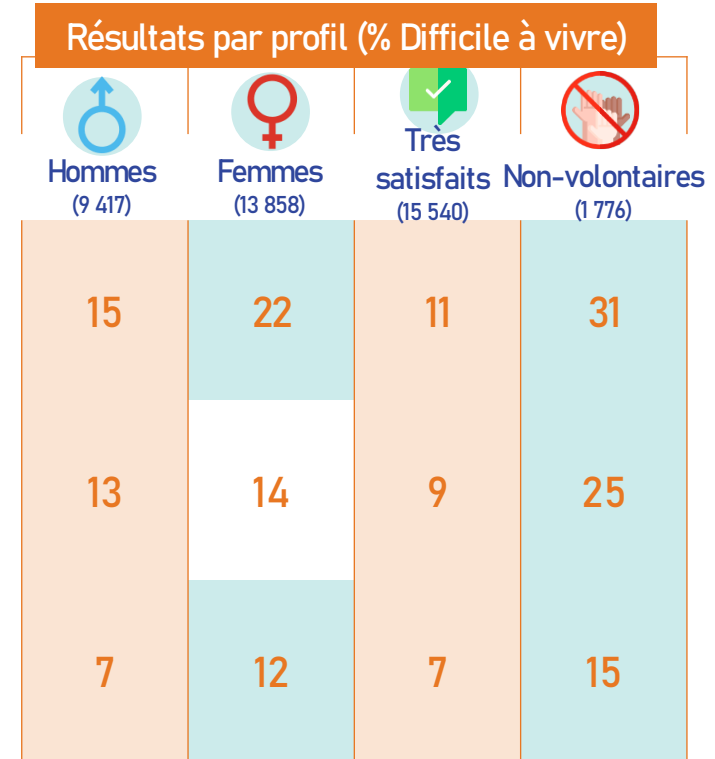
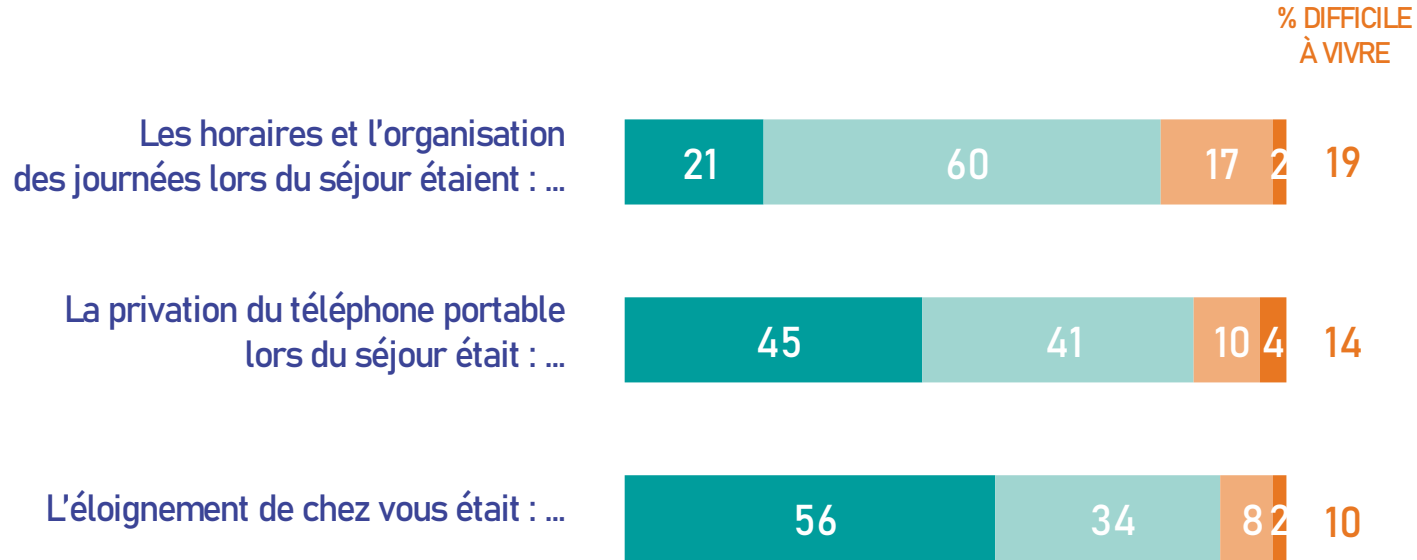
PLUTÔT PAS SATISFAISANT

PAS DU TOUT SATISFAISANT

LES DIFFICULTÉS RENCONTRÉES AU COURS DU SÉJOUR

Question : « Avez-vous trouvé que ... »

Base : Ensemble des participants à l'enquête (23 275 répondants)



31% des répondants ont trouvé qu'au moins un de ces éléments (*horaires et organisation, privation du téléphone, éloignement de chez soi*) était difficile à vivre, 6% ont trouvé au moins un de ces éléments très difficile à vivre.

TRÈS FACILE À VIVRE

PLUTÔT FACILE À VIVRE

PLUTÔT DIFFICILE À VIVRE

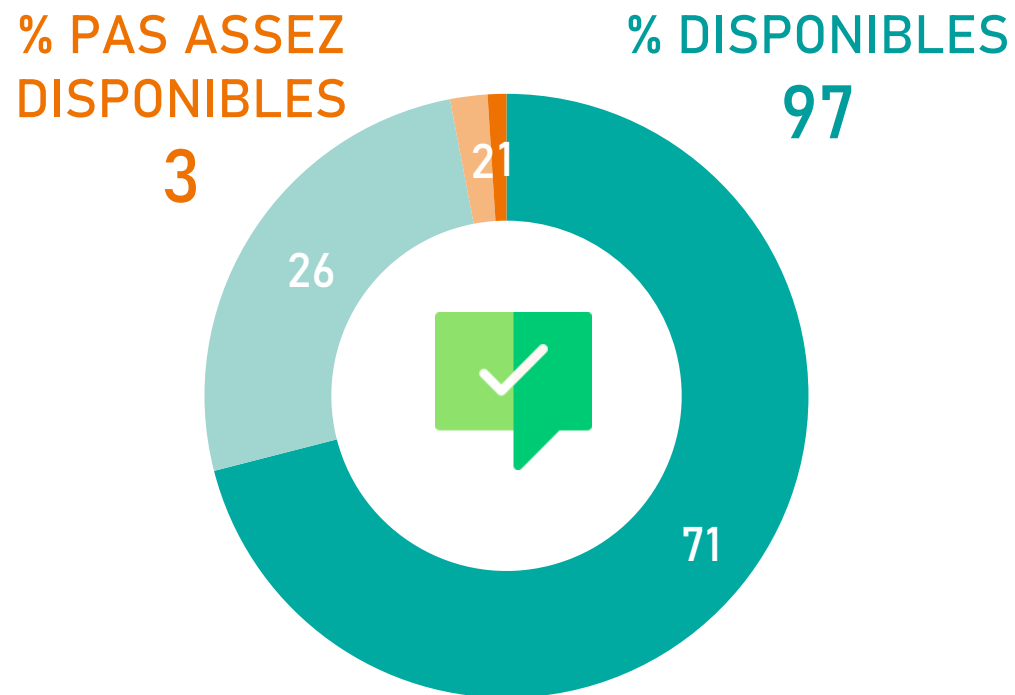
TRÈS DIFFICILE À VIVRE

La prise en compte des difficultés rencontrées sur le séjour

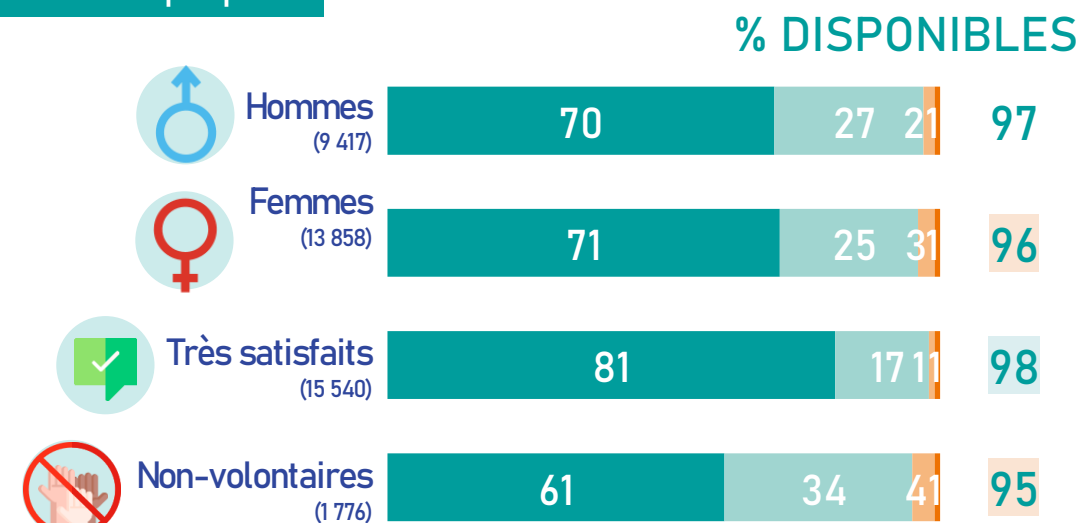
LA DISPONIBILITÉ DES ENCADRANTS

Question : « Les encadrants ont-ils été suffisamment disponibles pour vous ? »

Base : Ensemble des participants à l'enquête (23 275 répondants)



Résultats par profil



OUI, TRÈS DISPONIBLES

OUI, PLUTÔT DISPONIBLES

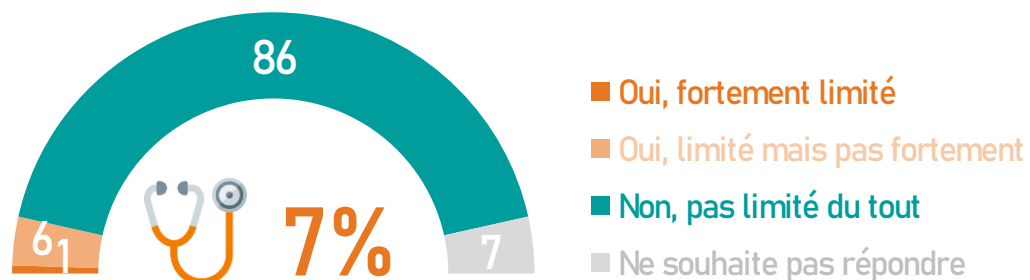
NON, PLUTÔT PAS ASSEZ DISPONIBLES

NON, PAS DU TOUT ASSEZ DISPONIBLES

LA PRISE EN COMPTE DES PROBLÈMES DE SANTÉ SUR LE SÉJOUR

Question : « Êtes-vous limité(e) depuis au moins 6 mois à cause d'un problème de santé dans les activités que les gens font habituellement ? »

Base : Ensemble des participants à l'enquête (23 275 répondants)

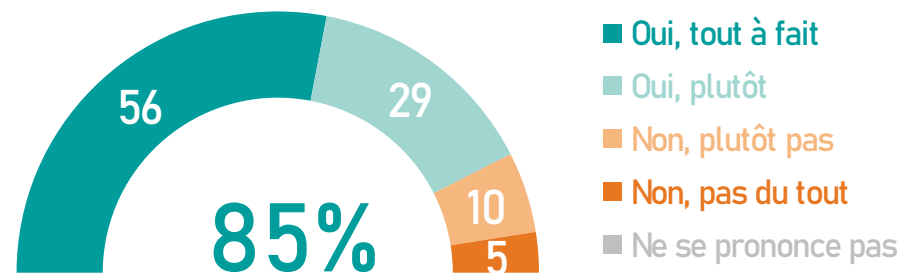


étaient limités en raison d'un problème de santé depuis au moins 6 mois

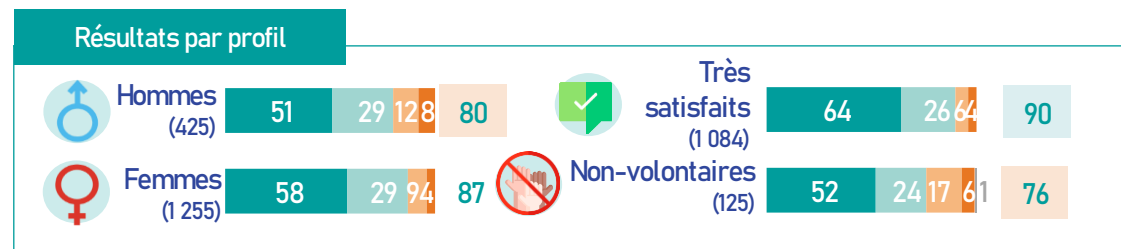


Question : « Votre problème de santé a-t-il été pris en compte lors du séjour ? »

Base : Répondants qui étaient limités depuis au moins 6 mois dans les activités que les gens font habituellement à cause d'un problème de santé (au moment de l'enquête, soit au maximum un mois après la fin de séjour) – Question posée aux groupes de participants 4 et 5 uniquement (juin-juillet 2023) (1 680 répondants)



d'entre eux estiment que leur problème de santé a été pris en compte durant le séjour

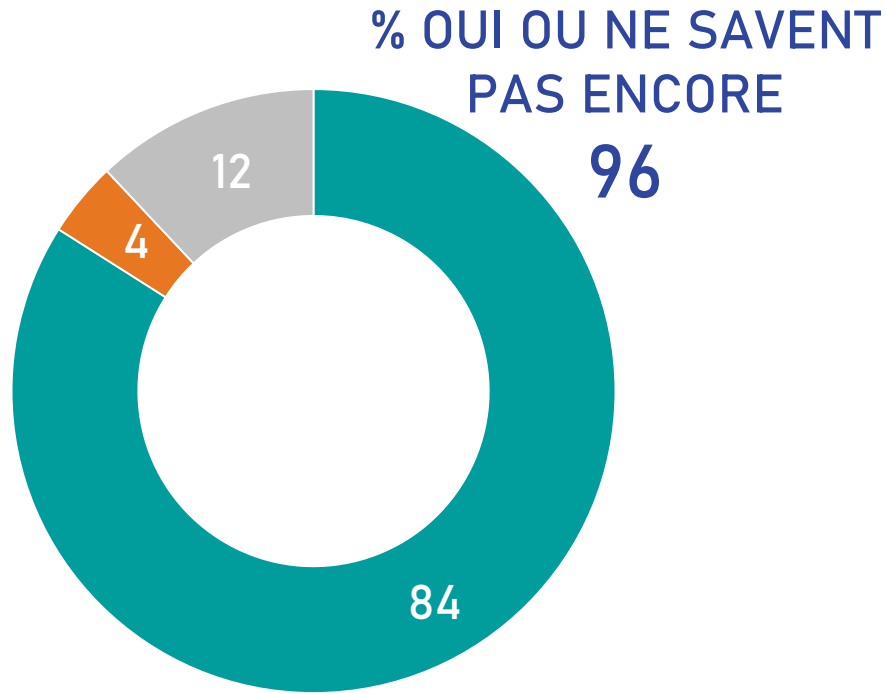


La perspective de la phase d'engagement

LE SOUHAIT DE RÉALISER UNE PHASE D'ENGAGEMENT

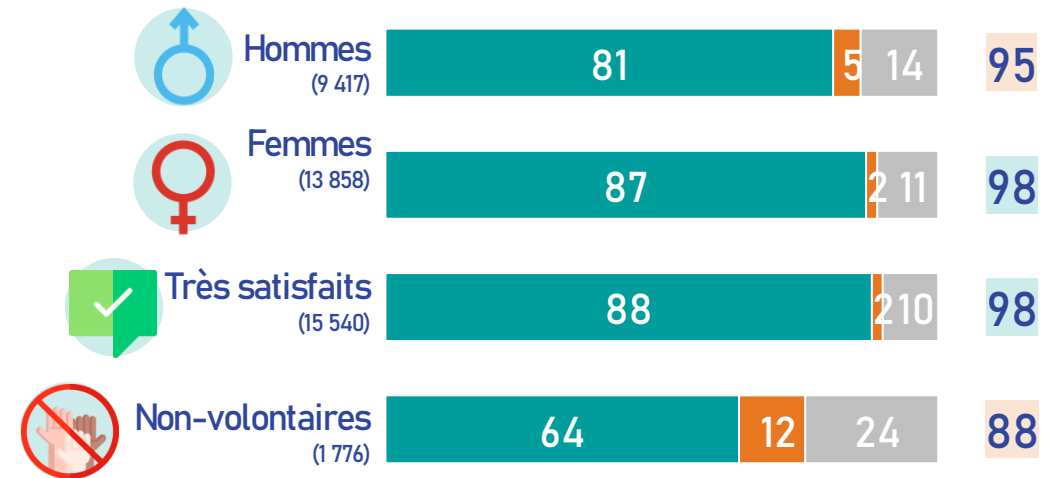
Question : « Souhaitez-vous réaliser une phase d'engagement (mission d'intérêt général, service civique, réserve, préparation militaire...) pour poursuivre votre SNU ? »

Base : Ensemble des participants à l'enquête (23 275 répondants)



Résultats par profil

% OUI OU NE SAVENT PAS ENCORE



OUI

NON

NE SAVENT PAS ENCORE

LES ORGANISMES PRIVILÉGIÉS POUR RÉALISER SA PHASE D'ENGAGEMENT

Question : « Dans l'idéal, dans quel type d'organisme souhaiteriez-vous réaliser votre phase d'engagement ? »

Plusieurs réponses possibles – Total supérieur à 100

Base : Répondants qui souhaitent réaliser une phase d'engagement pour poursuivre leur SNU, ou hésitent à le faire (22 509 répondants)



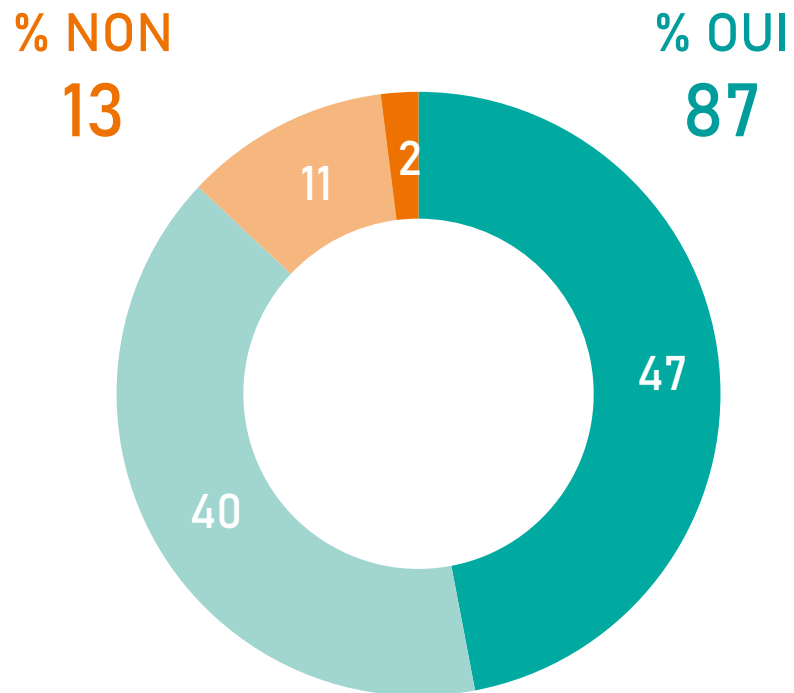
Résultats par profil

	Hommes (8 978)	Femmes (13 531)	Très satisfaits (15 231)	Non-volontaires (1 568)
L'armée	49	38	46	28
La police / la gendarmerie	35	35	37	21
Les pompiers	25	26	27	18
Une association (hors club sportif)	17	30	23	24
Un club sportif	30	18	23	31
Un établissement de santé (y compris maison de retraite)	6	21	15	12
Une collectivité (commune / département / région)	10	11	10	13
Un autre organisme de l'État	8	9	9	8
Je ne sais pas	10	12	10	20

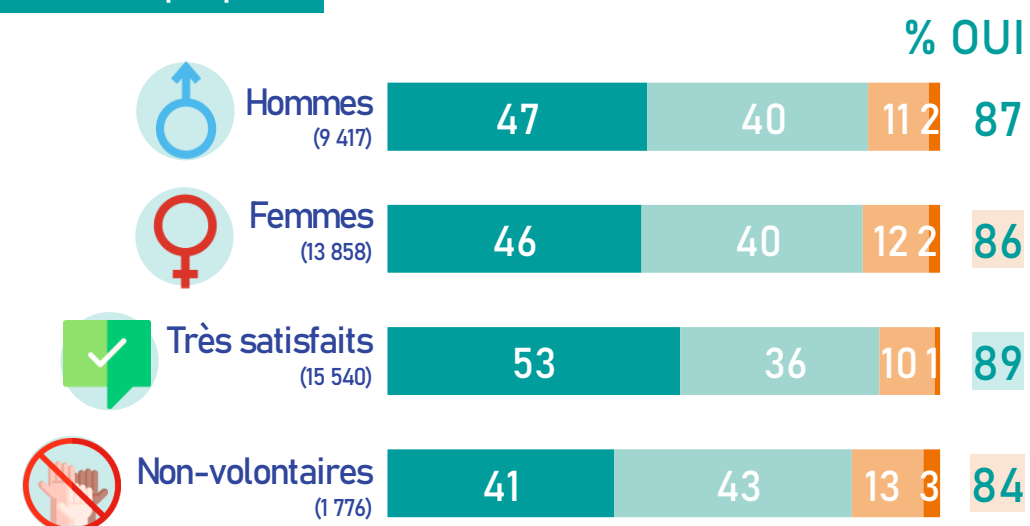
L'AVIS SUR LES INFORMATIONS REÇUES CONCERNANT LA PHASE D'ENGAGEMENT

Question : « Lors du séjour de cohésion, estimez-vous avoir reçu assez d'informations sur la phase d'engagement volontaire dans le cadre du SNU (MIG, service civique, préparation militaire...) ? »

Base : Ensemble des participants à l'enquête (23 275 répondants)



Résultats par profil



OUI, TOUT À FAIT

OUI, PLUTÔT

NON, PLUTÔT PAS

NON, PAS DU TOUT

PUBLICATION

Retrouvez la **FICHE REPERES**

issue de l'enquête

sur le site

www.injep.fr



www.injep.fr/publication/les-jeunes-participant-aux-sejours-de-cohesion-du-snu-en-2023



 **RÉPUBLIQUE FRANÇAISE**
*Liberté
Égalité
Fraternité*

 **injep** fiches repères

Les jeunes participant aux séjours de cohésion du SNU en 2023

Créé en 2019, le service national universel (SNU) s'adresse aux jeunes âgés de 15 à 17 ans auxquels il propose de participer à un « séjour de cohésion » puis à une phase d'engagement (mission d'intérêt général, service civique, bénévolat, préparation militaire...). En 2023, environ 40 000 jeunes ont participé à un séjour de cohésion. Souvent motivés par les rencontres, la valorisation du SNU sur leur CV, le cadre militaire et le sport, ils se déclarent très majoritairement satisfaits de leur expérience, mais soulignent cependant quelques points à améliorer, comme le planning des journées souvent jugé trop chargé. Les élèves scolarisés en voies générales et technologiques sont surreprésentés, tout comme les filles et les enfants de cadres ou de parents ayant travaillé dans les corps en uniforme. Plus de quatre jeunes sur cinq souhaitent réaliser la phase d'engagement après le séjour de cohésion, le plus souvent dans les corps en uniforme.

Le service national universel (SNU) a été lancé en 2019 avec pour objectifs « le renforcement de la cohésion nationale et territoriale, le développement d'une culture de l'engagement et l'accompagnement de l'insertion sociale et professionnelle des jeunes¹ ». Après une première phase de « séjour de cohésion » en internat, les participants s'orientent vers une phase d'engagement. Celle-ci prend actuellement la forme d'une mission d'intérêt général (MIG) de 84 heures effectuée dans une association, dans un « corps en uniforme » (armée, police, gendarmerie ou pompier) ou encore dans un autre organisme public (mairie, médiathèque, etc.). La MIG peut être complétée par un engagement plus long, réalisé entre 16 et 25 ans, par le biais du bénévolat associatif, d'un service civique, ou en rejoignant les réserves des corps en uniforme.

février (pour les jeunes résidant dans la zone de vacances scolaires C, d'avril (zones A et B), de juin, de juillet et d'octobre (en Nouvelle-Calédonie).

LES RENCONTRES, LE CV, LE CADRE MILITAIRE ET LE SPORT RESTENT LES PRINCIPALES MOTIVATIONS

Les principales motivations citées par les jeunes pour participer au SNU en 2023 sont la volonté de faire des rencontres (72 %), d'avoir une expérience à valoriser sur leur CV (57 %), d'être dans un cadre militaire (53 %), et de faire du sport (51 %). L'initiation au code de la route, prévue lors des séjours, n'est citée que par 23 % des participants, 29 % mentionnent le développement de l'engagement bénévole, et 30 % la volonté de découvrir un nouveau territoire (voir graphique).

Parmi les participants aux séjours de 2023, 47 % disent vouloir exercer un métier dans le secteur des armées, de la police ou des pompiers. Ce choix est de loin le plus cité, les secteurs suivants étant ceux de la santé, de l'action sociale et culturelle (20 %) et du sport (16 %). 13 % des participants ne savent pas encore vers quels secteurs d'activités s'orienter.

LES ÉTABLISSEMENTS SCOLAIRES ET LE BOUCHE-À-OREILLE : PREMIÈRES SOURCES D'INFORMATION

Les actions organisées dans les établissements scolaires sont centrales pour informer les jeunes : 43 % des participants et participantes aux séjours de 2023 déclarent avoir appris qu'ils pouvaient participer au SNU par ce biais (plusieurs réponses possibles). Elles peuvent prendre la forme de réunions d'information (pour 38 % des participants au SNU), de présentations par les professeurs (26 %), d'affiches (16 %), de flyers (16 %) ou d'informations sur leur environnement numérique de travail (15 %).

Le cadre scolaire est donc la principale source d'information, suivi par les amis (12 %), la famille (11 %) et les réseaux sociaux (10 %). Signes de l'importance du bouche-à-oreille : plus d'un participant sur deux (58 %) déclare que l'un de ses amis ou proches a déjà fait le SNU en tant que participant ou encadrant, et 39 % disent avoir participé au même séjour (sur le même site, à la même période) avec un ou plusieurs amis ou camarades.

En 2019, lors de la phase de préfiguration du SNU, 2 000 jeunes ont réalisé leur séjour de cohésion dans 14 centres. La crise sanitaire a empêché la tenue de séjours en 2020, mais l'année suivante, le dispositif a poursuivi sa montée en charge : 15 000 participants en 2021, 32 000 en 2022, et 40 000 en 2023, dans l'un des 322 centres SNU actifs au cours des vacances de

¹ Instruction interministérielle du 30 octobre 2019 (<https://www.snu.gov.fr/>)

- Décembre 2023
- INJEPR-2023/13

ENQUETE D'EVALUATION DES SEJOURS DE COHESION DU SNU (février à juillet 2023)

Depuis 2019, l'Institut national de la jeunesse et de l'éducation populaire réalise des travaux d'évaluation du Service national universel (SNU). Ce rapport présente les résultats des cinq enquêtes menées auprès des participants aux séjours de cohésion du SNU de février à juillet 2023. Sur les 39 899 participants, 23 275 ont participé à l'enquête.

Cette enquête permet de caractériser précisément les jeunes volontaires, de mieux comprendre leurs motivations et de mesurer leur degré de satisfaction global mais aussi selon les différents ateliers et activités proposés.

Les principaux résultats sont très proches de ceux tirés des enquêtes menées depuis 2019. En termes de profil, on retrouve une faible proportion de jeunes issus de QPV (5 %) et une surreprésentation des élèves scolarisés en voies générales et technologiques (84 %). Plus d'un participant sur quatre vient d'une famille dont au moins un parent travaille ou a travaillé dans les corps en uniforme, et près d'un participant sur deux souhaite exercer son futur métier dans l'une de ces professions.

La source d'information principale reste les actions dans le cadre scolaire, mais le « bouche à oreille » joue également un rôle très important dans la réalisation du SNU : la majorité des participants déclare avoir un ami ou un proche qui a déjà participé au SNU, et, de manière plus surprenante, près de 40 % réalisent le SNU avec un ami ou camarade de classe.

Les motivations qui poussent les jeunes à participer sont relatives à la possibilité de rencontrer de nouvelles personnes, d'ajouter une ligne sur le CV, d'être dans un cadre militaire et de faire du sport. La satisfaction globale vis-à-vis des séjours demeure élevée.